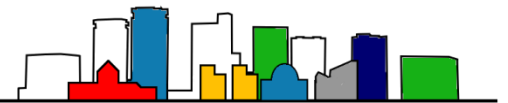


Program rewitalizacji Gminy Dobra

etap1-wyznaczenie obszaru zdegradowanego



Przemiany społeczno-gospodarcze:

- zmiana nawyków zakupowych,
- starzenie się społeczeństwa,
- rozwój nowych technologii,
- zmiana sposobu spędzania wolnego czasu,
- wyludnianie się centrów miast i suburbanizacja,
- dominacja samochodów w przestrzeni publicznej

Rewitalizacja po 1989

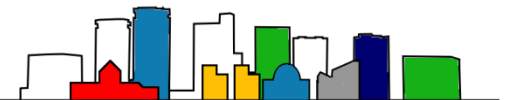
- **projekty infrastrukturalne:** często efektowne, ale krótkoterminowe i wybiórcze
- **podstawowe założenie:** modernizacja zaniedbanej infrastruktury, a nie przeciwdziałanie negatywnym zjawiskom społeczno-gospodarczym

Zmiana podejścia

Rewitalizacja to nie remont!

Rewitalizacja dziś

- jest prowadzona kompleksowo i skoordynowana
- jest oparta na szczegółowych badaniach i trafnej diagnozie; jest wypracowana partycypacyjnie – wspólnie ze wszystkimi interesariuszami
- ma precyzyjnie określone cele





DZIENNIK USTAW

RZECZYPOSPOLITEJ POLSKIEJ

Warszawa, dnia 3 listopada 2015 r.

Poz. 1777

USTAWA

z dnia 9 października 2015 r.

o rewitalizacji¹⁾

Rozdział 1

Przepisy ogólne

Art. 1. Ustawa określa zasady oraz tryb przygotowania, prowadzenia i oceny rewitalizacji.

Art. 2. 1. Rewitalizacja stanowi proces wyprowadzania ze stanu kryzysowego obszarów zdegradowanych, prowadzony w sposób kompleksowy, poprzez zintegrowane działania na rzecz lokalnej społeczności, przestrzeni i gospodarki, skoncentrowane terytorialnie, prowadzone przez interesariuszy rewitalizacji na podstawie gminnego programu rewitalizacji.



Rewitalizacja w 10 krokach

1. Rewitalizacja to proces wyprowadzania ze stanu kryzysowego obszarów zdegradowanych, prowadzony kompleksowo, poprzez zintegrowane działania na rzecz lokalnej społeczności, przestrzeni i gospodarki. Działania te są skoncentrowane terytorialnie co oznacza, że dotyczą wybranego, niewielkiego obszaru gminy
2. Rewitalizacją nie są pojedyncze inwestycje lub działania, takie jak remont linii kolejowej, przebudowa budynku, otwarcie nowego przedsiębiorstwa. Podstawą wszystkich działań rewitalizacyjnych jest odpowiedź na problemy społeczne, zaś działania w sferze planistycznej, technicznej, środowiskowej lub gospodarczej mają charakter uzupełniający
3. Rewitalizacji nie prowadzi wyłącznie gmina – udział w niej biorą interesariusze, którymi mogą być podmioty publiczne, prywatne, organizacje pozarządowe, a przede wszystkim mieszkańcy. Rolą gminy jest koordynacja i odpowiednie zaprogramowanie tego procesu.



4. Partycypacyjny charakter rewitalizacji polega na tym, że proces ten programuje się, prowadzi i ocenia przy zapewnieniu aktywnego udziału interesariuszy. Służą temu m.in. konsultacje społeczne oraz powoływany Komitet Rewitalizacji. Ustawa określa obowiązki gmin związane z zapewnieniem partycypacji.
5. Korzystanie z ustawy o rewitalizacji do końca 2023 r. nie jest obowiązkowe – gminy mogą oprzeć rewitalizację o programy przyjęte w procedurze innej niż wynikająca z ustawy – nie będą jednak mogły w tej sytuacji korzystać z wynikających z ustawy udogodnień. Ułatwienia te są szczególnie istotne dla gmin, które zaplanowały skomplikowane i szeroko zakrojone działania rewitalizacyjne przewidziane do realizacji w krótkim terminie, zapewniając w ten sposób koncentrację działań.
6. Zgodnie z *ustawą*, rewitalizacja prowadzona jest na podstawie gminnego programu rewitalizacji (GPR) – zawiera on m.in. przedsięwzięcia rewitalizacyjne, harmonogram ich realizacji oraz ramy finansowe.
7. Gmina przed uchwaleniem GPR wyznacza dwa obszary. Obszary zdegradowany to fragment jej terytorium, na którym kumulują się problemy społeczne, a także przestrzenne, techniczne, środowiskowe i gospodarcze. Ta część obszaru zdegradowanego, który gmina zamierza rewitalizować, wyznacza się jako obszar rewitalizacji

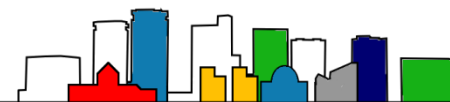


Rewitalizacja w 10 krokach

8. Żeby zapewnić sprawną realizację przedsięwzięć wpisanych do GPR, gmina może wyznaczyć Specjalną Strefę Rewitalizacji – będą na niej obowiązywać szczególne regulacje prawne ułatwiające prowadzenie rewitalizacji, np. uproszczony sposób udzielania niektórych zamówień publicznych oraz możliwość udzielania dotacji na remonty nieruchomości.

9. Dla obszaru rewitalizacji gmina może uchwalić szczególny rodzaj miejscowego planu zagospodarowania przestrzennego – miejscowy plan rewitalizacji, który zawierać będzie dodatkowe regulacje pozwalające na określenie sposobu zagospodarowania objętego nim obszaru.

10. Rewitalizacja jest procesem ciągłym – oceniając i aktualizując GPR gmina może dojść do wniosku, że działań rewitalizacyjnych wymaga inny fragment obszaru zdegradowanego. Wówczas proces dla tego obszaru rozpoczyna się od uchwalenia dla niego GPR.



Rewitalizacja

to wyprowadzanie ze stanu kryzysowego obszarów zdegradowanych poprzez działania integrujące interwencje na rzecz społeczności lokalnej, przestrzeni i lokalnej gospodarki, skoncentrowane terytorialnie i prowadzone przez interesariuszy tego procesu, na podstawie gminnego programu rewitalizacji. [z ustawy]

Gminny Program Rewitalizacji (GPR)

strategiczny dokument uchwalany przez radę gminy, określający sposób prowadzenia rewitalizacji, opracowywany i realizowany z udziałem interesariuszy. Program rewitalizacji jest programem obejmującym wszystkie obszary zdegradowane w gminie i stanowiącym kompleksową strategię przeprowadzenia na tych obszarach działań rewitalizacyjnych

**Ustawa o
rewitalizacji z
dnia 9
października
2015 roku**

Obszary zdegradowane

obszary o zaniedbanej infrastrukturze oraz licznych problemach społecznych i ekonomicznych. Koncentrują się w nich negatywne zjawiska społeczne, gospodarcze, przestrzenne i techniczne

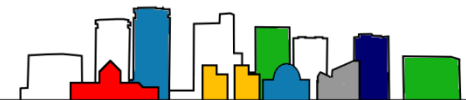
Diagnoza obszaru zdegradowanego

ocena stanu obszaru zdegradowanego dokonana na podstawie pogłębionych badań obszaru zdegradowanego i analizy zidentyfikowanych negatywnych zjawisk, prowadzona w celu wyznaczenia obszaru rewitalizacji

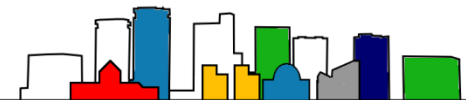
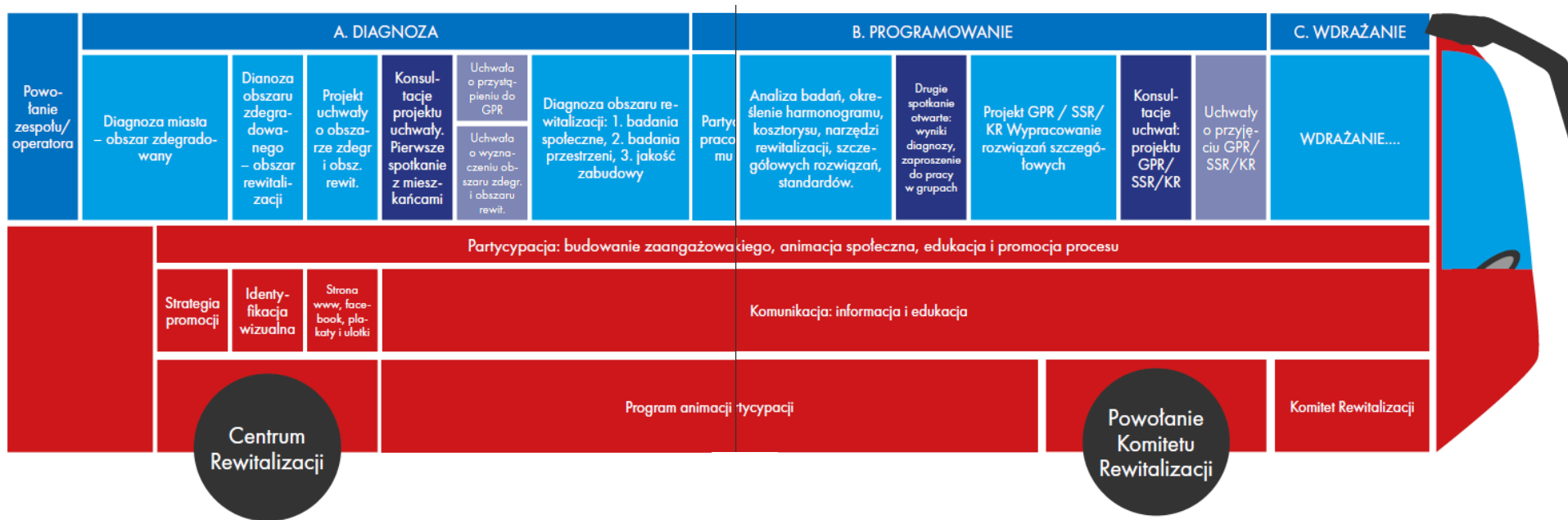
Rewitalizacja

stan kryzysowy, obszar zdegradowany

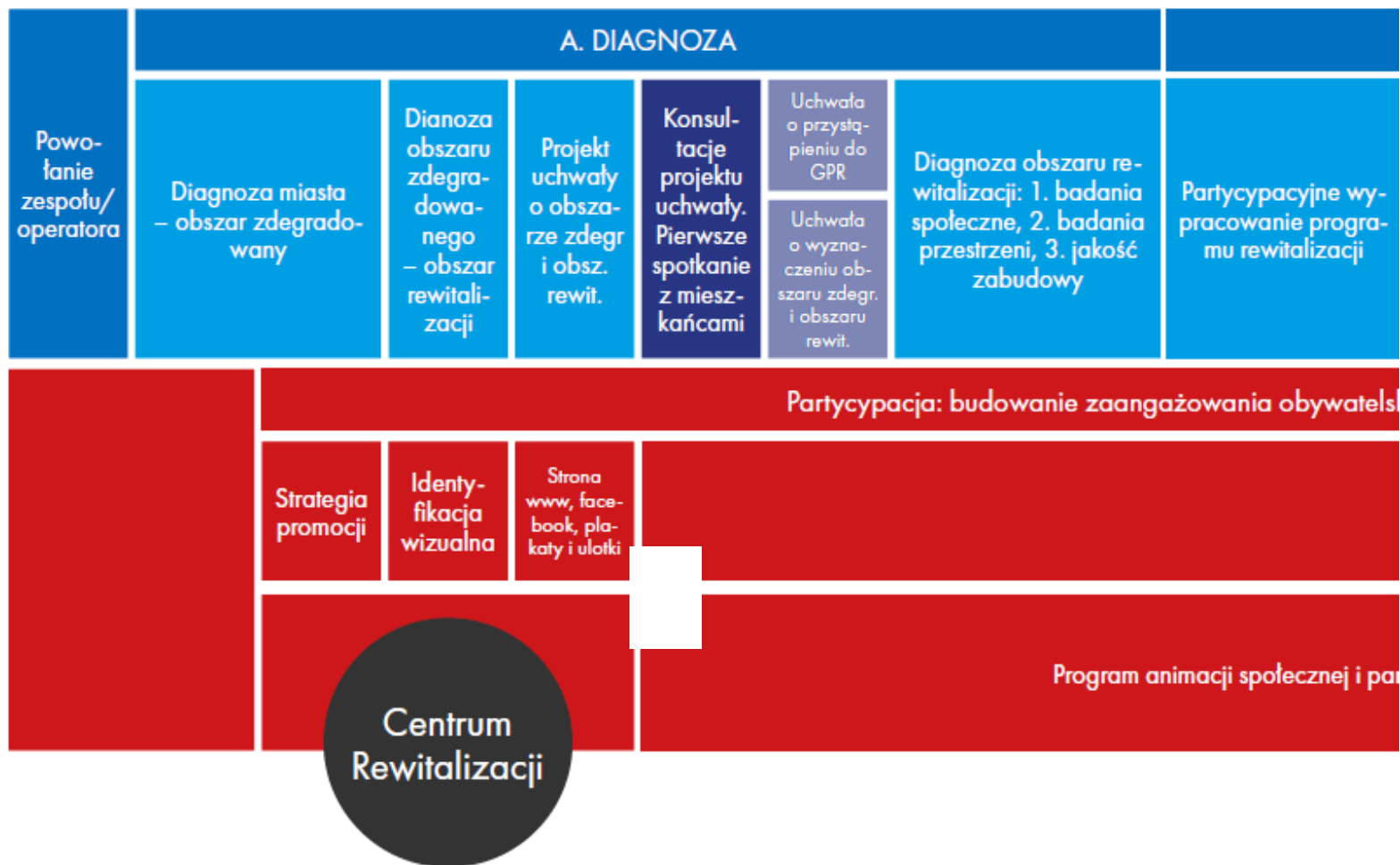
- (Art. 9 ust 1)
- Obszar zdegradowany to obszar gminy znajdujący się w stanie kryzysowym z powodu koncentracji **negatywnych zjawisk społecznych**, w szczególności:
 - bezrobocia,
 - ubóstwa,
 - przestępczości,
 - niskiego poziomu edukacji lub kapitału społecznego,
 - niewystarczającego poziomu uczestnictwa w życiu publicznym i kulturalnym,
- w przypadku występowania na nim ponadto co najmniej jednego z następujących negatywnych zjawisk:
 - 1) **gospodarczych** – w szczególności niskiego stopnia przedsiębiorczości, słabej kondycji lokalnych przedsiębiorstw lub
 - 2) **środowiskowych** – w szczególności przekroczenia standardów jakości środowiska, obecności odpadów stwarzających zagrożenie dla życia, zdrowia ludzi lub stanu środowiska, lub
 - 3) **przestrzenno-funkcjonalnych** – w szczególności niewystarczającego wyposażenia w infrastrukturę techniczną i społeczną lub jej złego stanu technicznego, braku dostępu do podstawowych usług lub ich niskiej jakości, niedostosowania rozwiązań urbanistycznych do zmieniających się funkcji obszaru, niskiego poziomu obsługi komunikacyjnej, niedoboru lub niskiej jakości terenów publicznych, lub
 - 4) **technicznych** – w szczególności degradacji stanu technicznego obiektów budowlanych, w tym o przeznaczeniu mieszkaniowym, oraz niefunkcjonowaniu rozwiązań technicznych umożliwiających efektywne korzystanie z obiektów budowlanych, w szczególności w zakresie energooszczędności i ochrony środowiska.



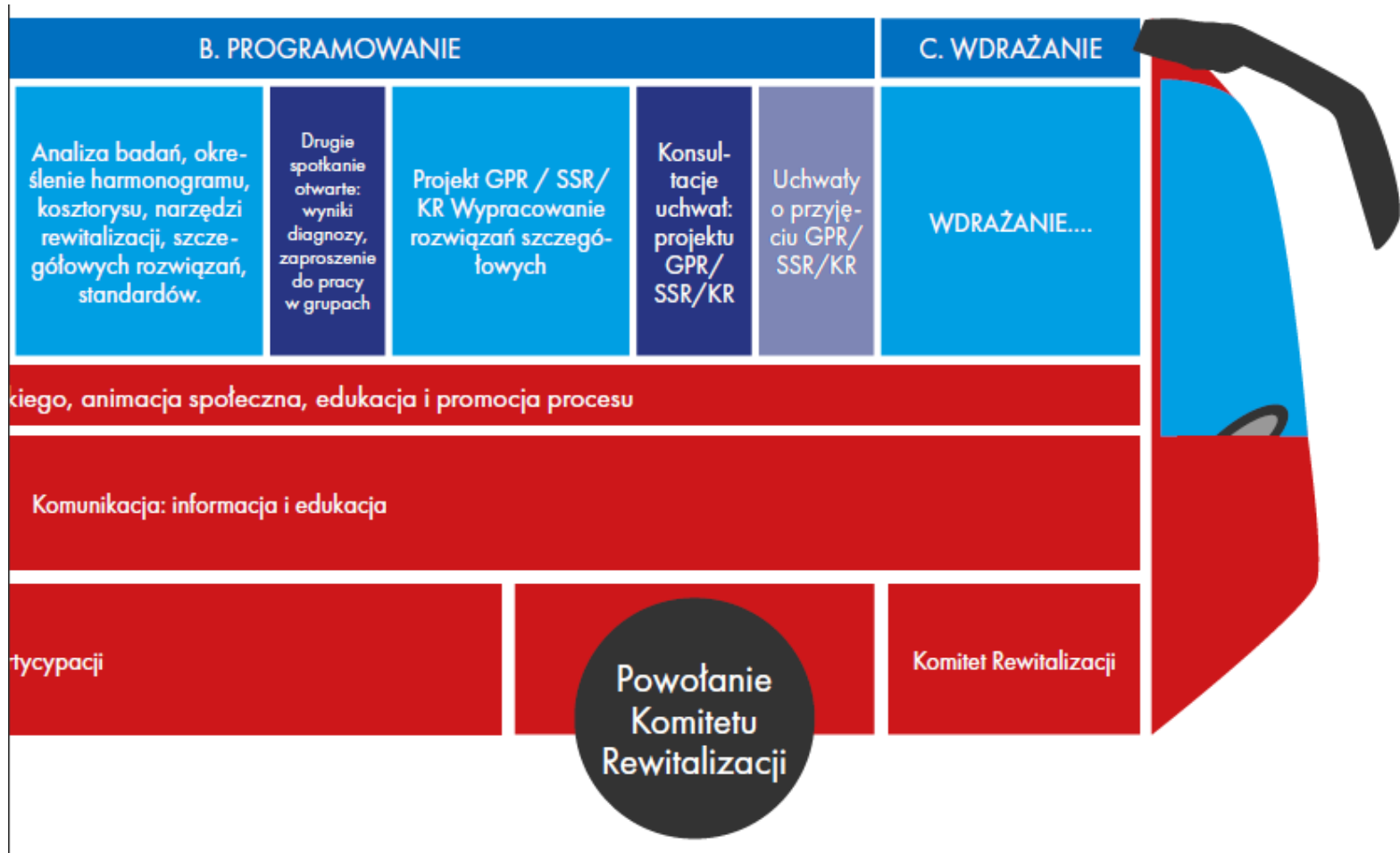
Procedura przygotowania gminnego programu rewitalizacji



Procedura przygotowania gminnego programu rewitalizacji



Procedura przygotowania gminnego programu rewitalizacji



Gmina DOBRA



Szczegółowość danych

- **Punkt adresowy:**

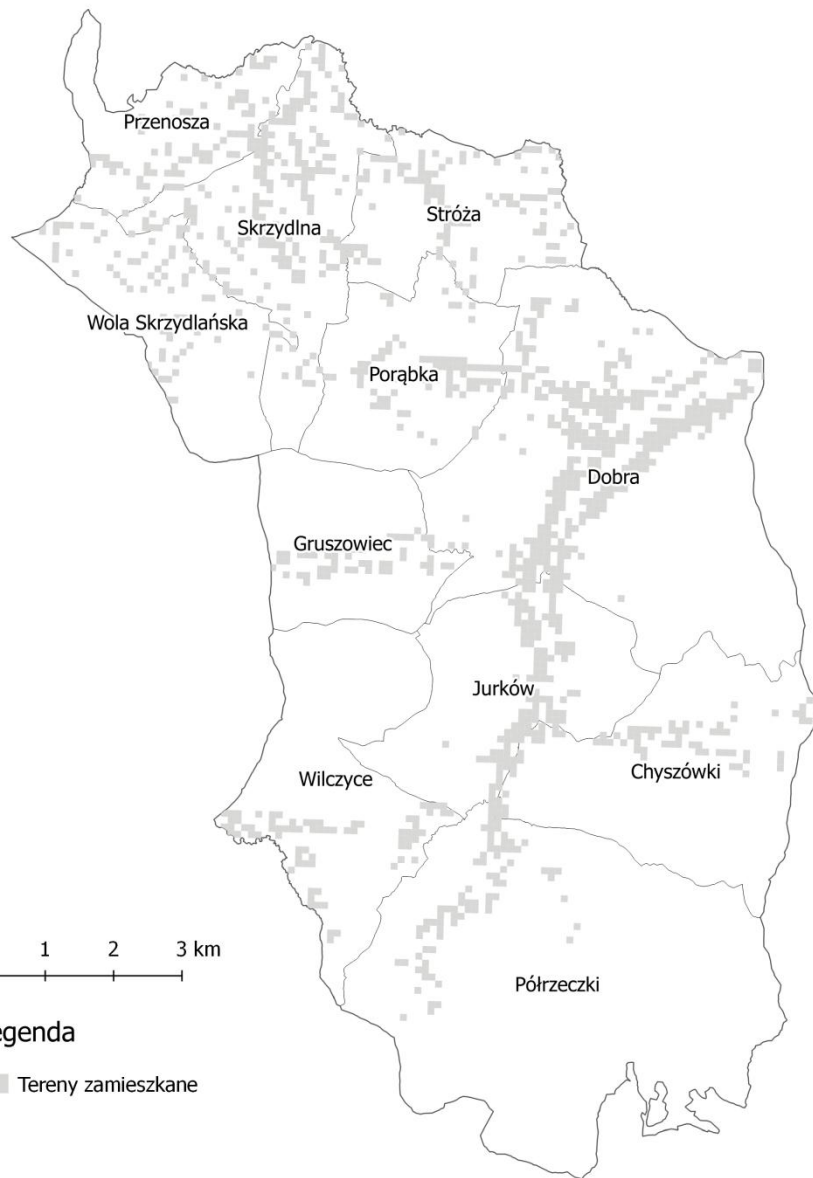
- Liczba mieszkańców
- Liczba wyborców
- Przyłącze wody
- Przyłącze kanalizacyjne
- Stypendia (?)
- Liczba firm
- Lokalizacja największych firm
- Liczba organizacji pozarządowych
- Lokale gminne, placówki ochrony zdrowia, zabytki

- **Sołectwo:**

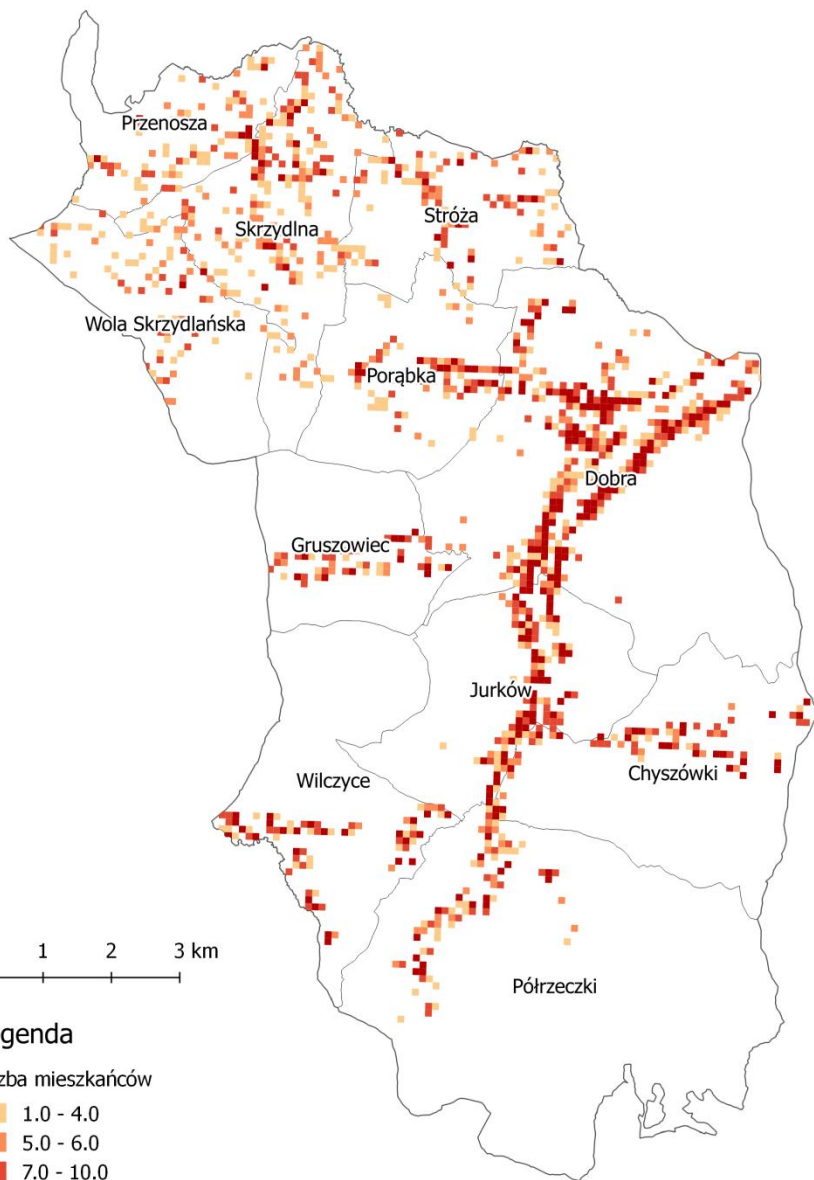
- Dane z punktów adresowych +
- Powierzchnia
- Bezrobotni ogółem
- Bezrobocie wśród osób młodych (18 – 24)
- Szacunkowa stopa bezrobocia
- Frekwencja - wybory do Parlamentu 2015
- Bezpieczeństwo publiczne
- Dane nt. oświaty
- Dane GOPS
- Przestępczość



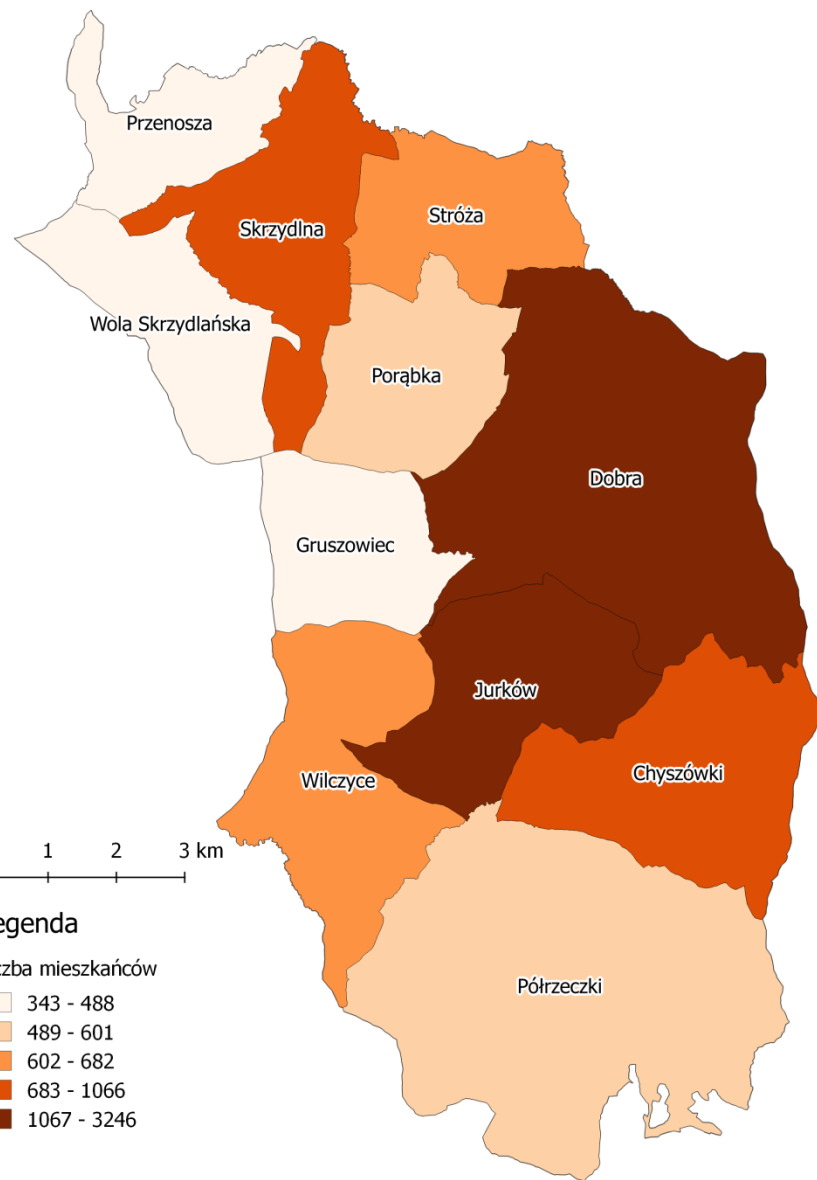
Gmina Dobra - Tereny zamieszkane w przestrzeni gminy



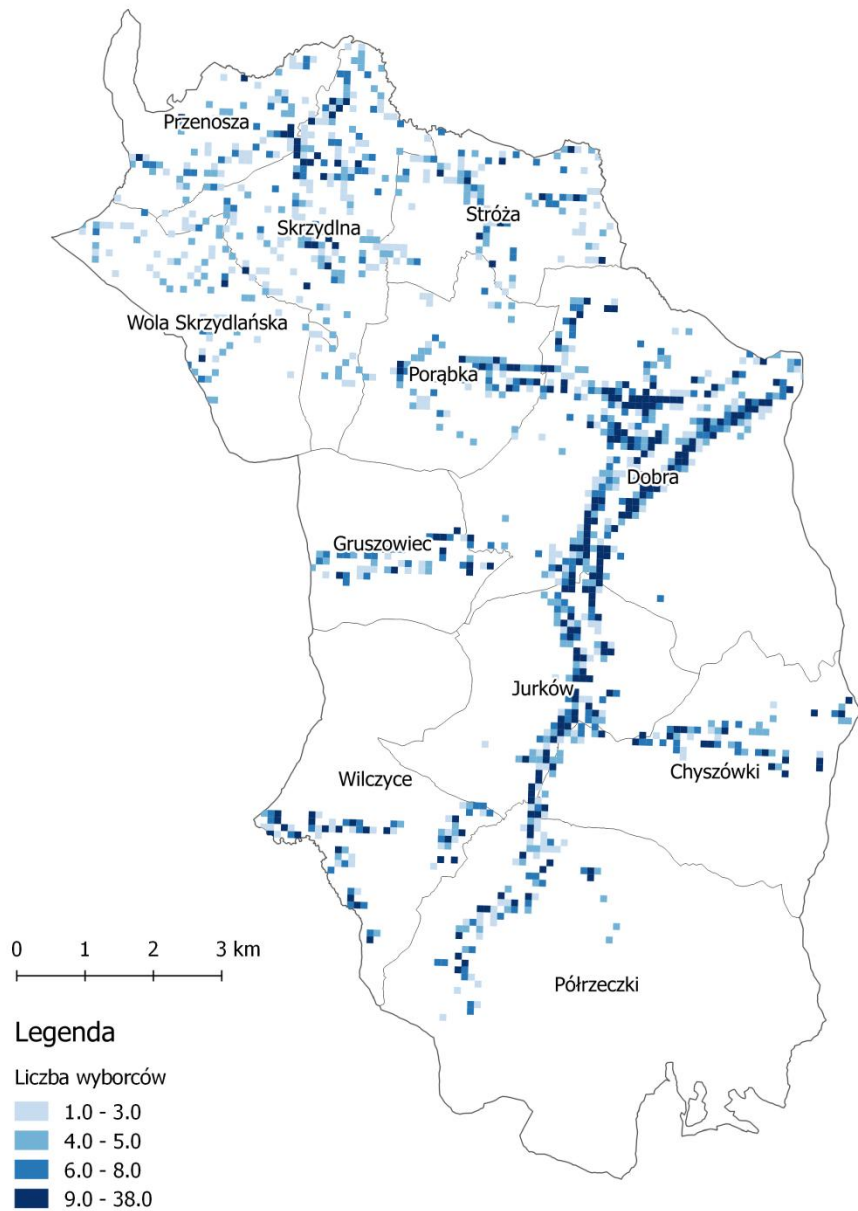
Gmina Dobra - Liczba mieszkańców w przestrzeni gminy



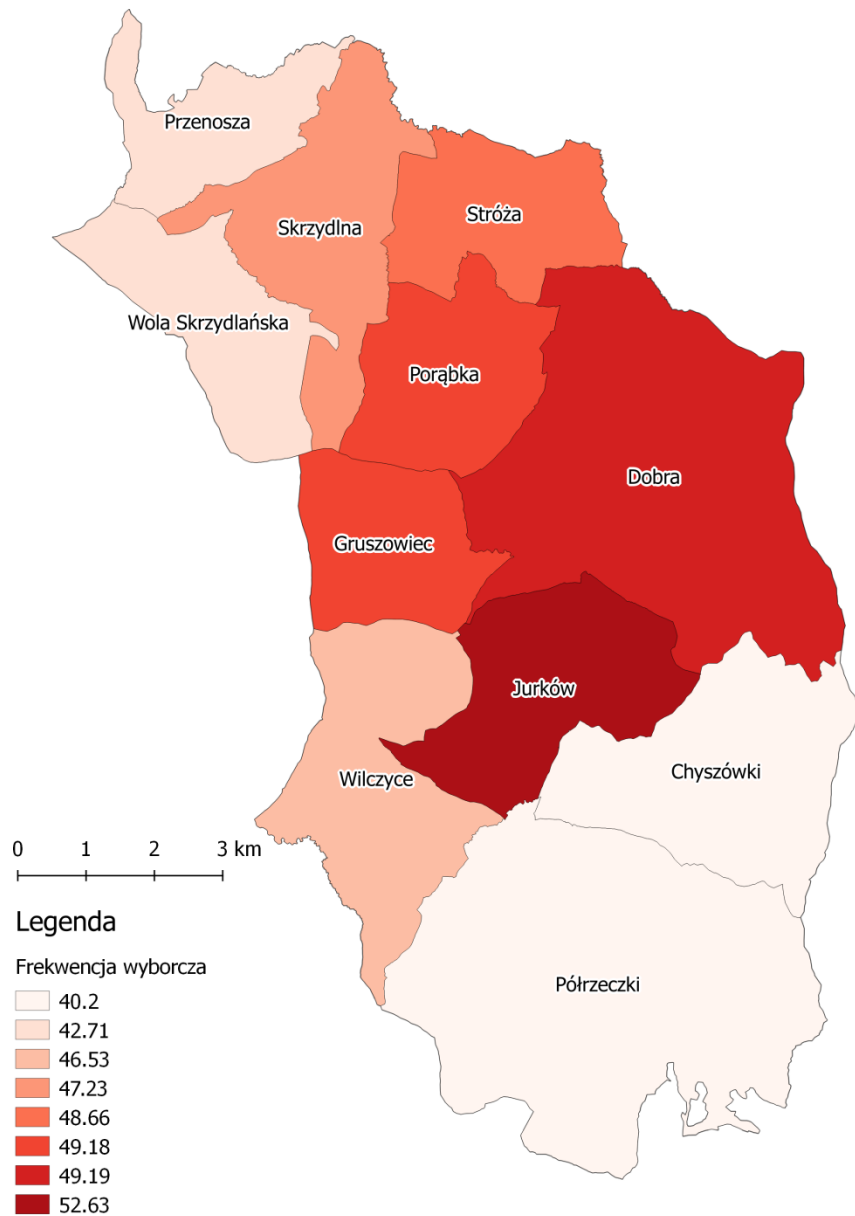
Gmina Dobra - Liczba mieszkańców w poszczególnych sołectwach



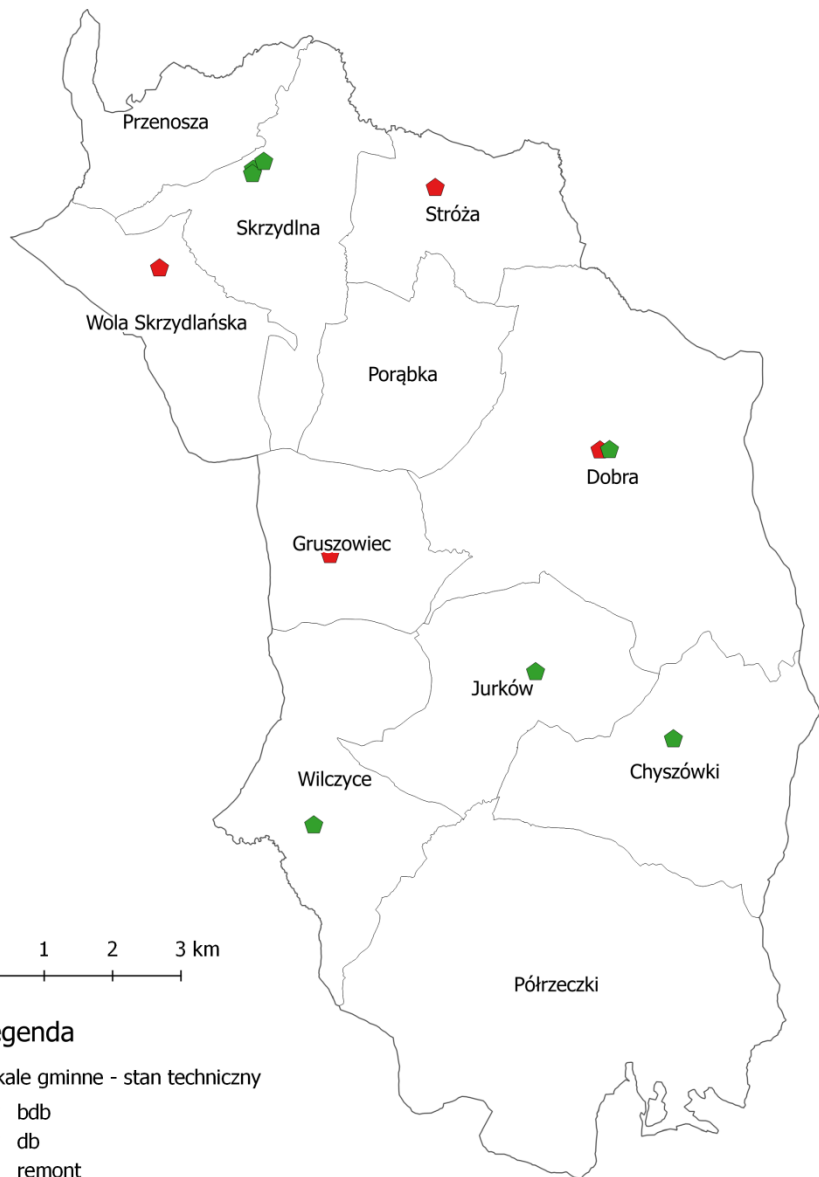
Gmina Dobra - Liczba wyborców w przestrzeni gminy



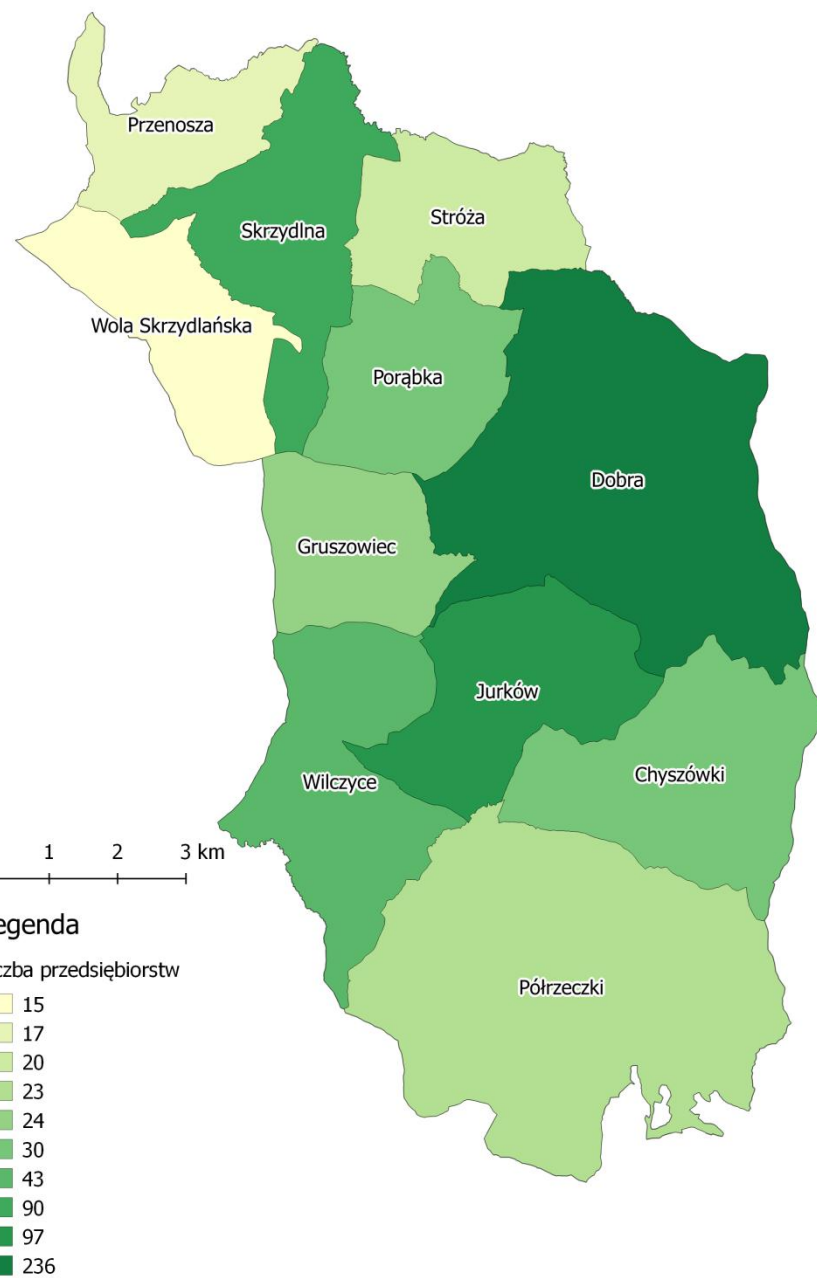
Gmina Dobra - Frekwencja wyborcza w poszczególnych sołectwach
Wybory do Sejmu 2015



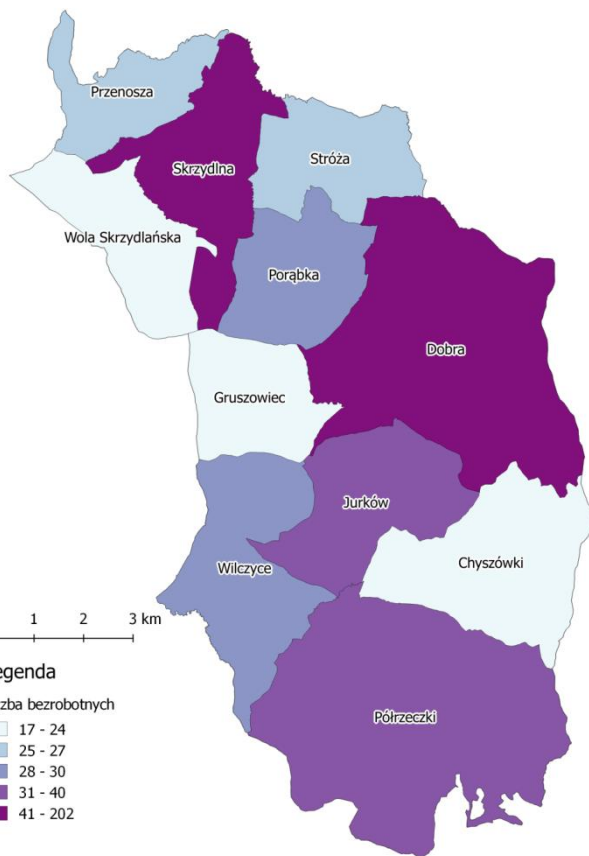
Gmina Dobra - Lokale gminne stan techniczny



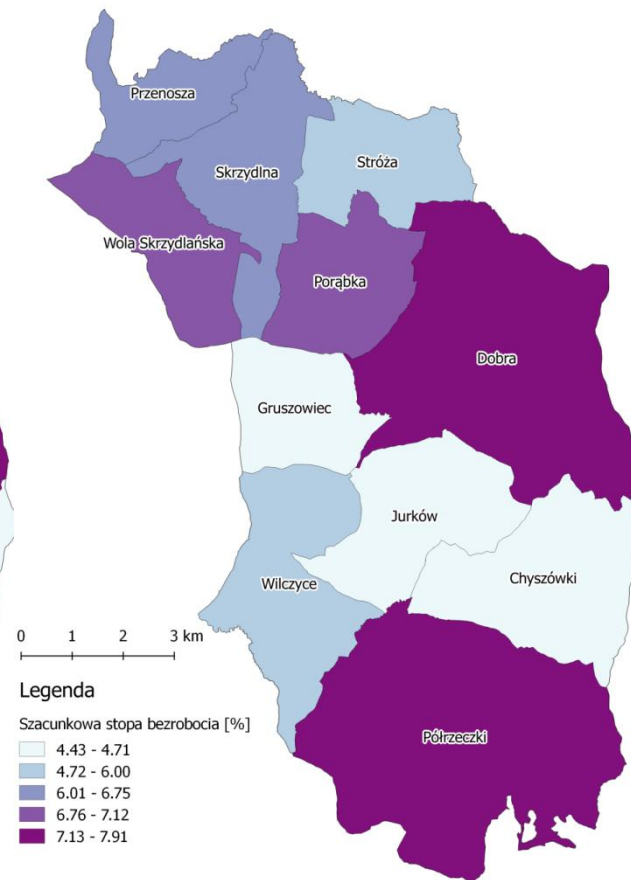
Gmina Dobra - Liczba przedsiębiorstw w poszczególnych sołectwach



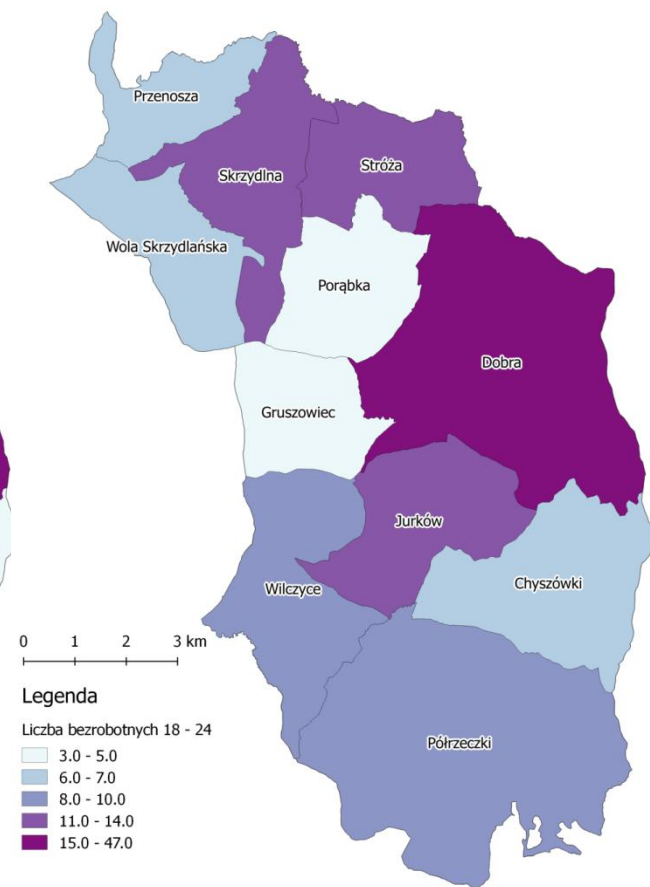
Gmina Dobra - Liczba bezrobotnych ogółem w poszczególnych sołectwach



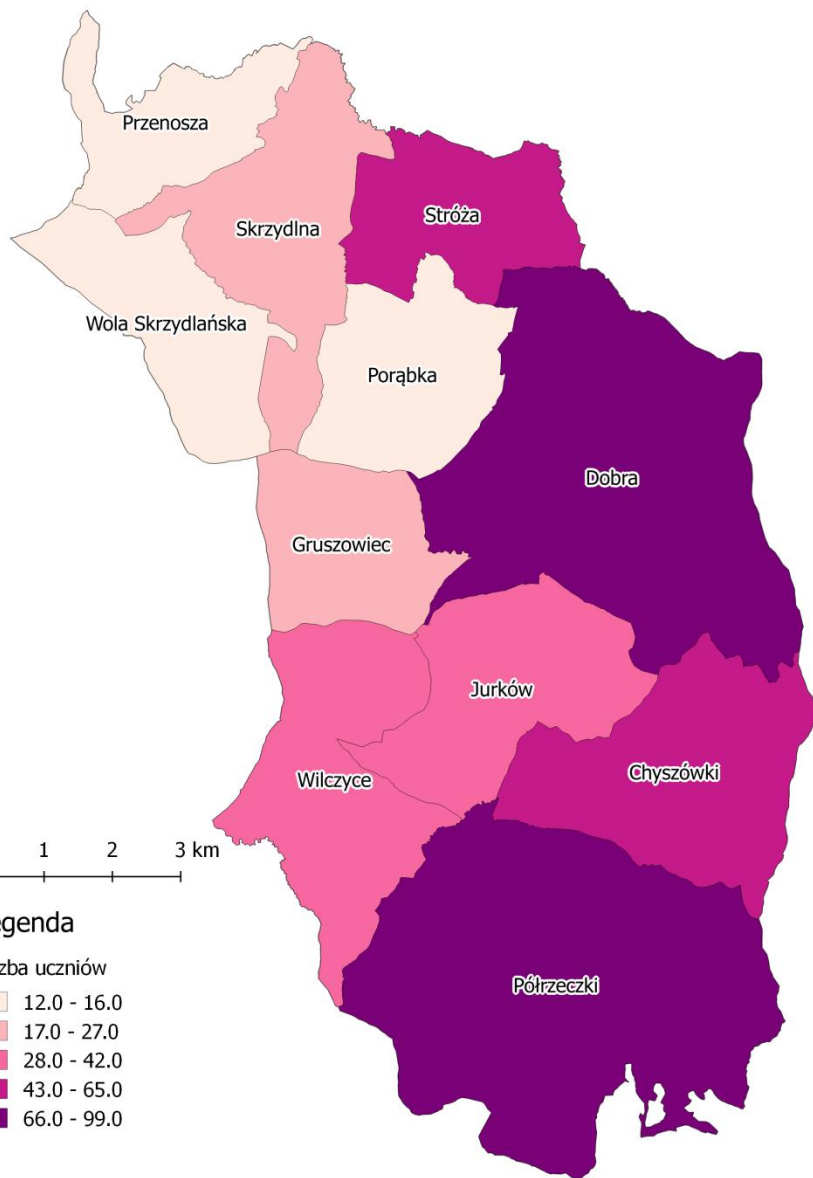
Gmina Dobra - Szacunkowa stopa bezrobocia w poszczególnych sołectwach



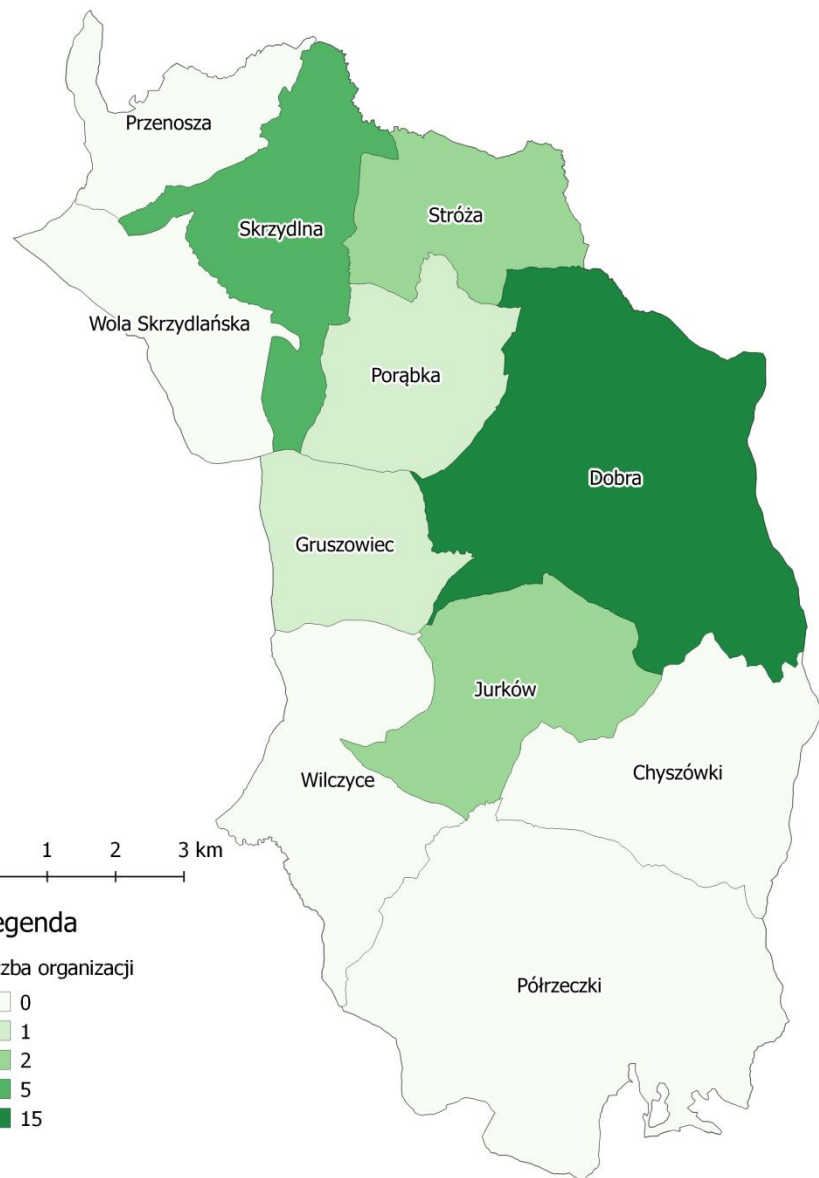
Gmina Dobra - Liczba bezrobotnych w wieku 18 - 24 w poszczególnych sołectwach



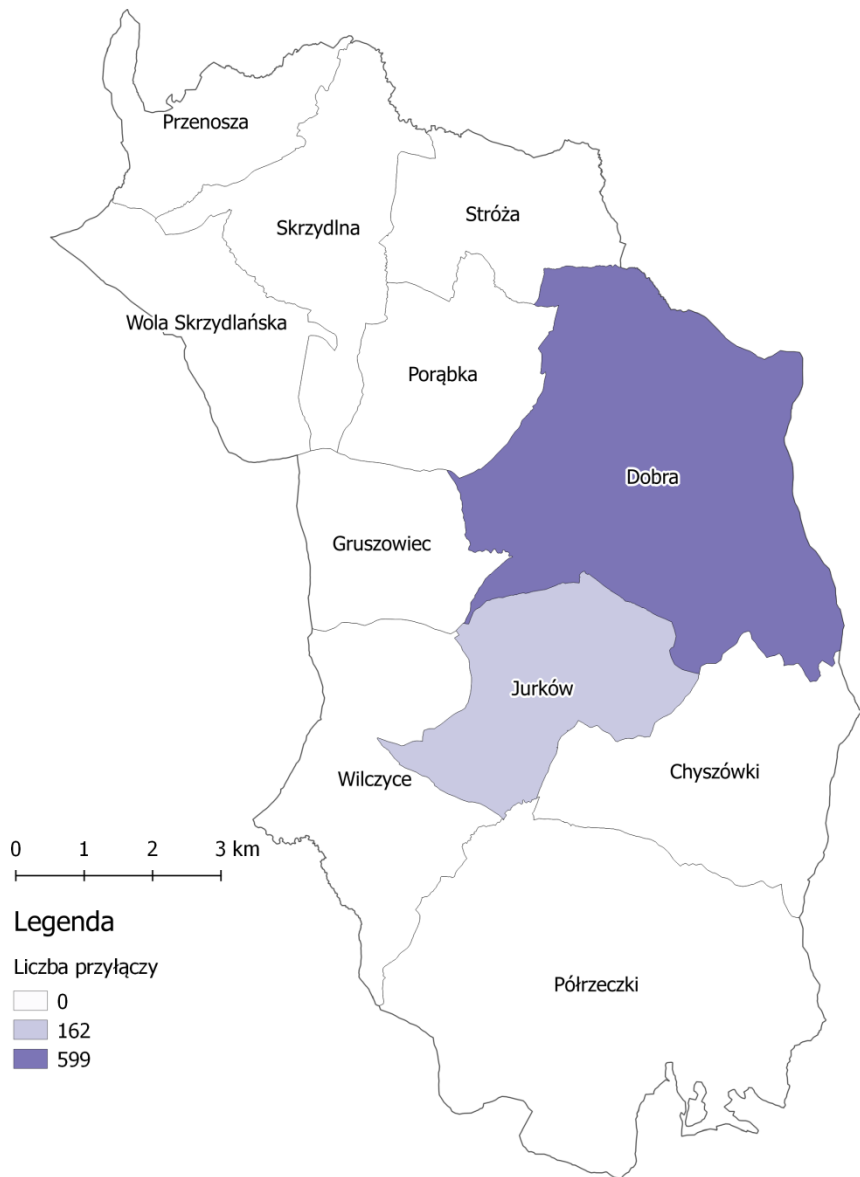
Gmina Dobra - Stypendia w poszczególnych sołectwach



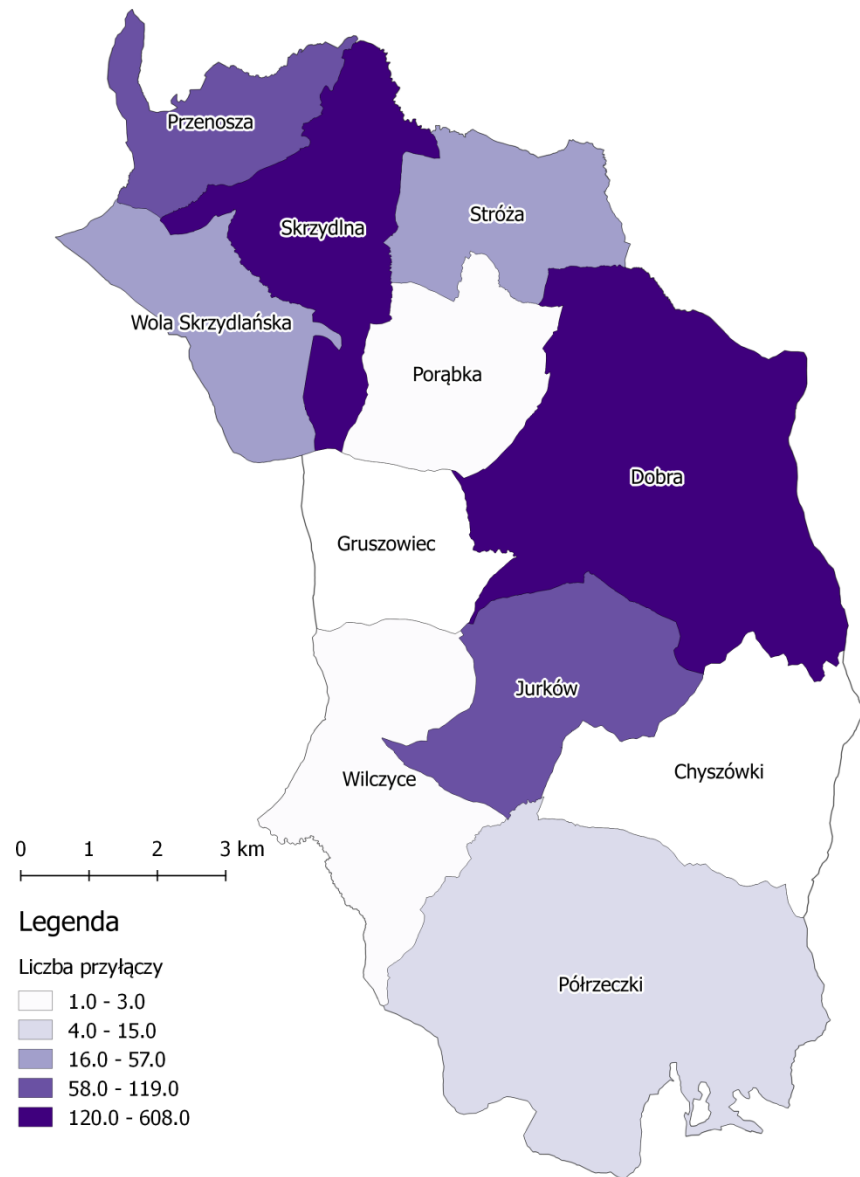
Gmina Dobra - Organizacje pozarządowe w poszczególnych sołectwach



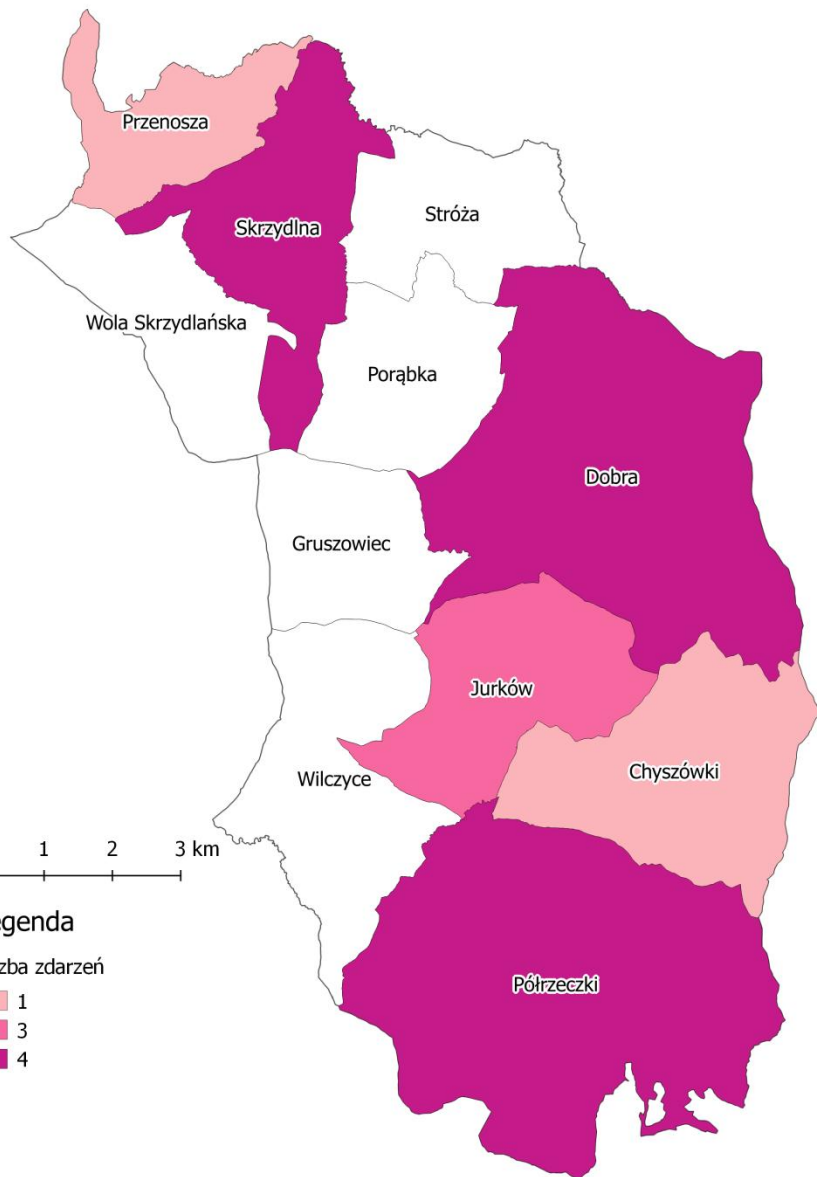
Gmina Dobra - Przyłącza kanalizacyjne w poszczególnych sołectwach



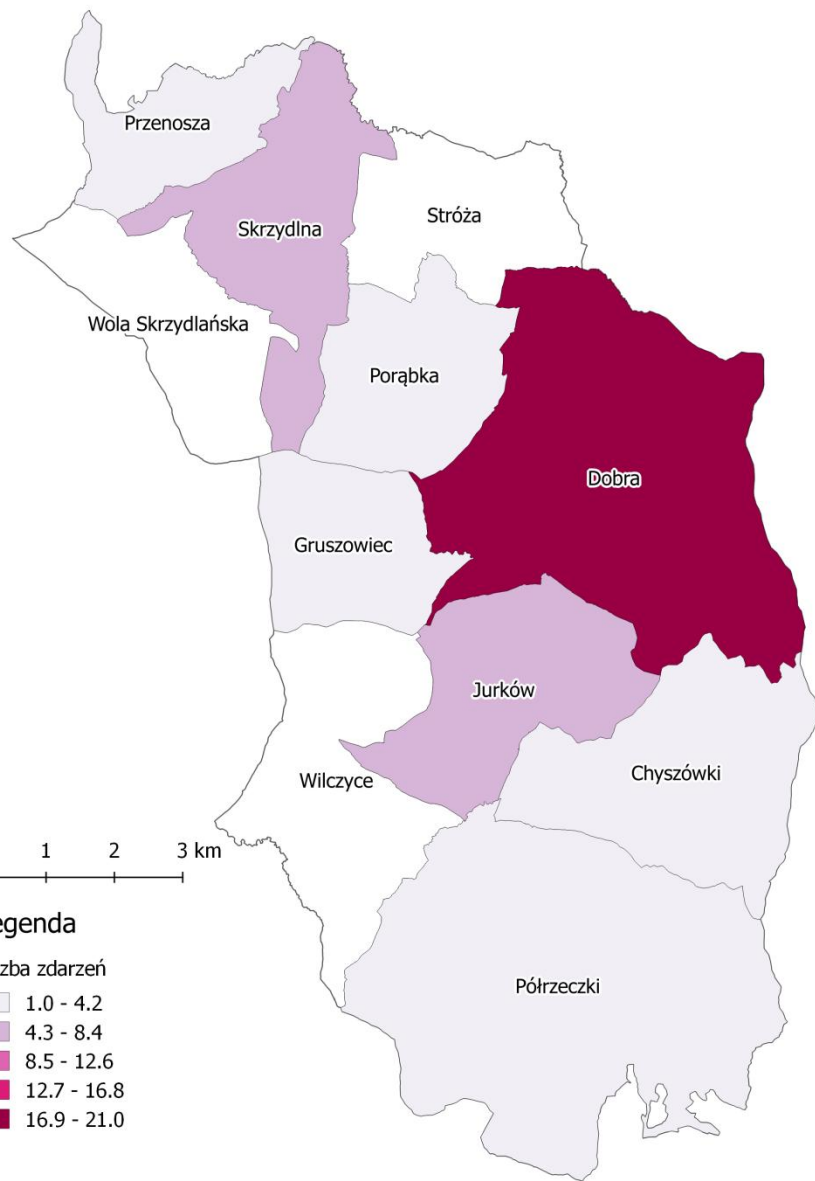
Gmina Dobra - Przyłącza wodociągowe w poszczególnych sołectwach



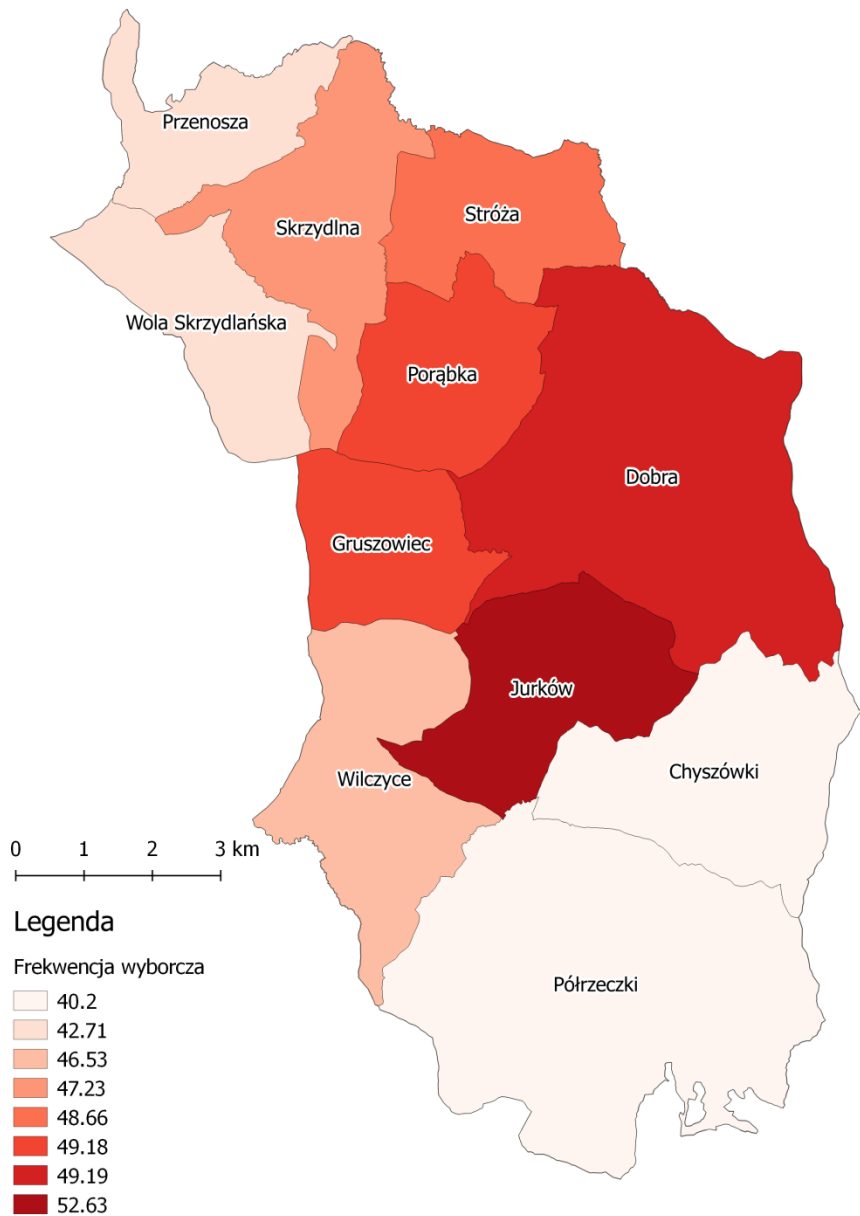
Gmina Dobra - Bezpieczeństwo publiczne w poszczególnych sołectwach
Bez zdarzeń drogowych



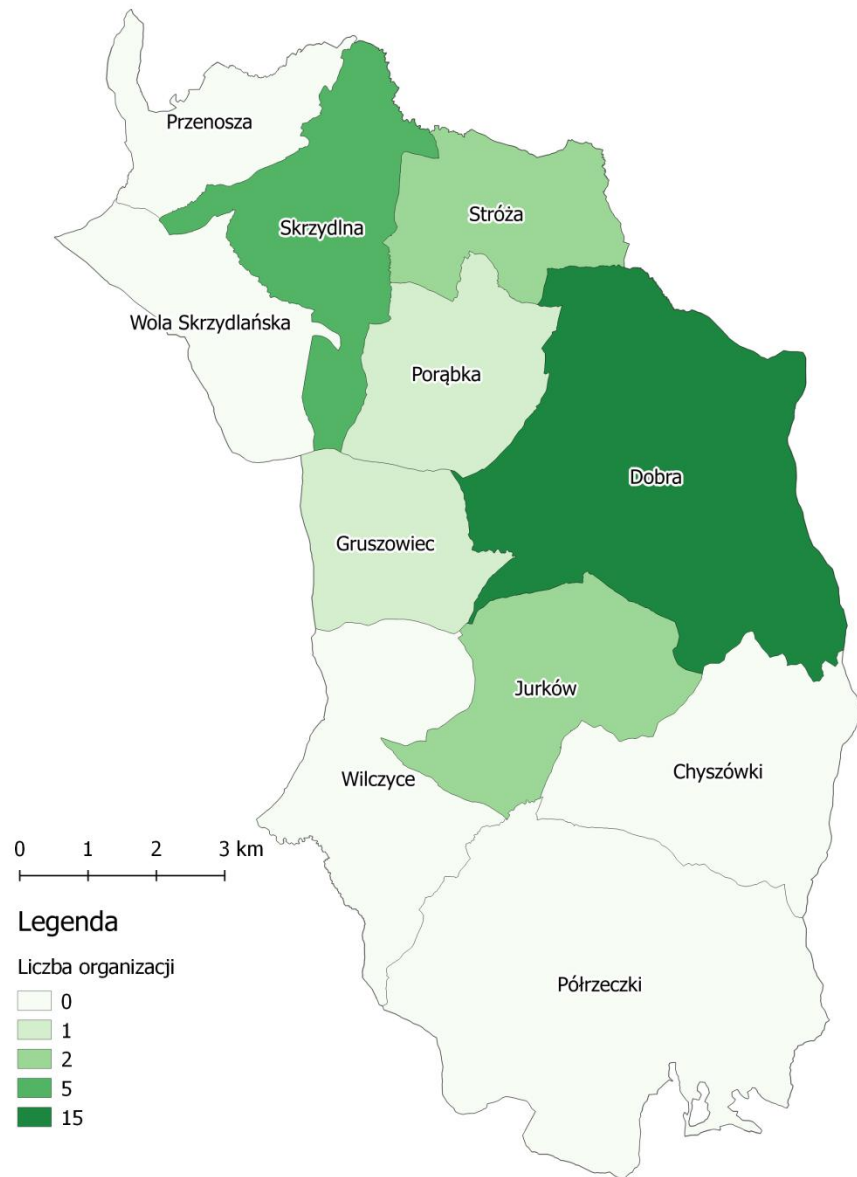
Gmina Dobra - Bezpieczeństwo publiczne w poszczególnych sołectwach



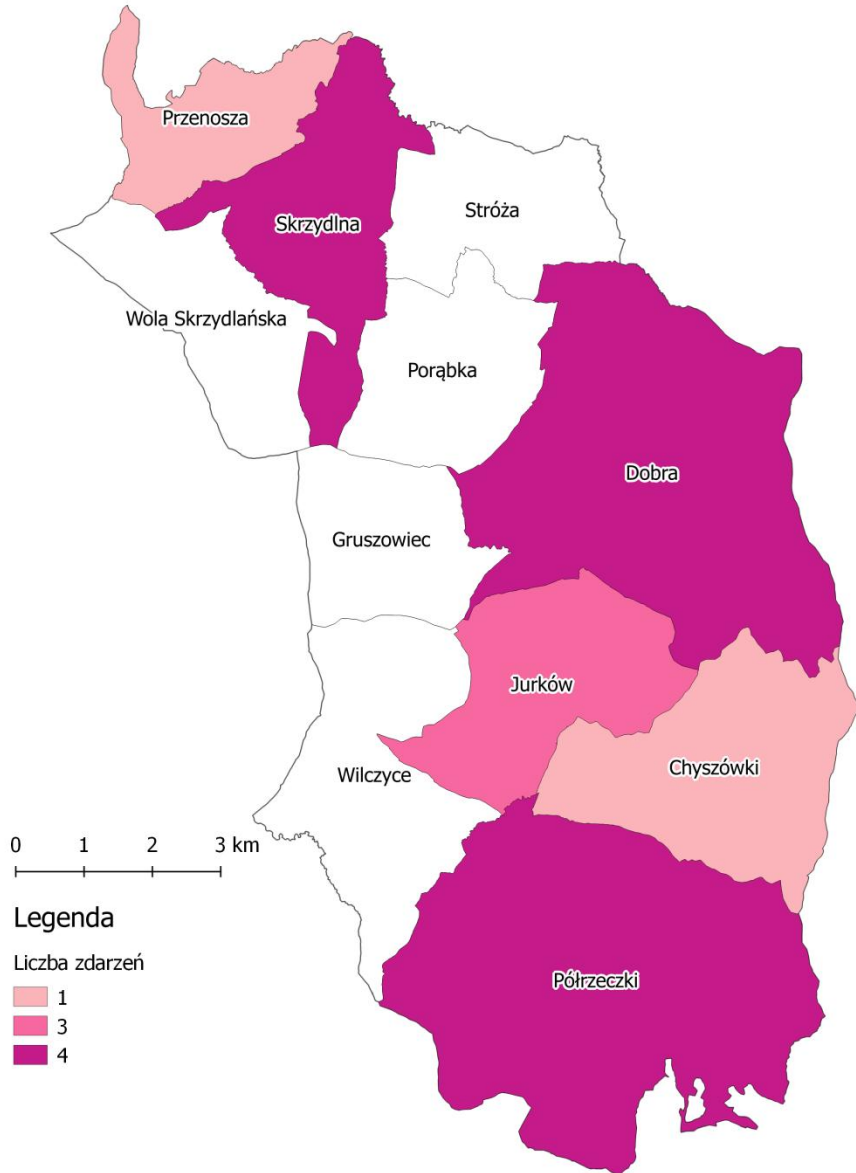
Gmina Dobra - Frekwencja wyborcza w poszczególnych sołectwach
Wybory do Sejmu 2015



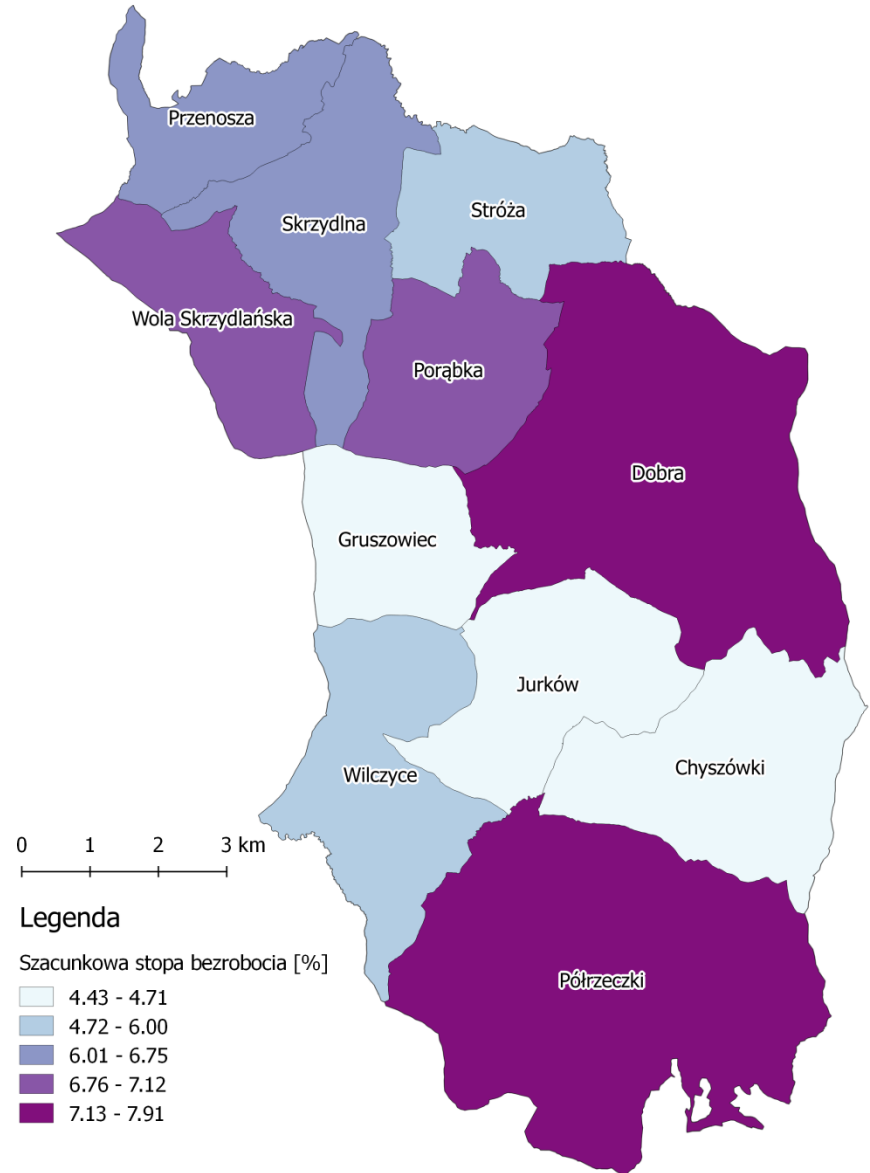
Gmina Dobra - Organizacje pozarządowe w poszczególnych sołectwach



Gmina Dobra - Bezpieczeństwo publiczne w poszczególnych sołectwach
Bez zdarzeń drogowych



Gmina Dobra - Szacunkowa stopa bezrobocia w poszczególnych sołectwach



Ogólne założenia metodologiczne

Obszar zdegradowany

Wyznaczenie wskaźnika syntetycznego degradacji sołectwa

Obszar zdegradowany gminy Dobra zdefiniowano zgodnie z art. 9.1 ustawy z dnia 9 października 2015 o rewitalizacji (Dz. U. 2015 Poz. 1777). Według tego artykułu za obszar zdegradowany można uznać obszar gminy znajdujący się w stanie kryzysowym z powodu koncentracji negatywnych zjawisk społecznych, w szczególności:

1. bezrobocia,
2. ubóstwa,
3. przestępczości
4. niskiego poziomu edukacji lub kapitału społecznego,
5. niewystarczającego poziomu uczestnictwa w życiu publicznym i kulturalnym

pod warunkiem występowania na nim dodatkowo, co najmniej jednego z negatywnych zjawisk ze sfery, gospodarczej, środowiskowej, przestrzenno – funkcjonalnej lub technicznej.



Lp	Kategoria wskaźnika	Nazwa wskaźnika	Jednostka wskaźnika	Wpływ na obszar zdegradowany	Wilczyce	Wola Skrzydlańska	Przenosza	Skrzydla	Gruszowiec	Porąbka	Pólrzeczki	Jurków	Stroża	Dobra	Chyszówki	mediana
1	nd	Liczba mieszkańców	osoby	nd	682	343	488	1066	475	544	601	1186	605	3246	718	605
2		Liczba wyborców	osoby	nd	500	281	400	860	361	429	467	903	460	2553	531	467
3		Liczba mieszkańców 2005r.	osoby	nd	622	348	502	1091	449	543	621	1110	563	3136	640	621
4	bezrobocie	Ośrodki opieki zdrowotnej	liczba	nd	0	0	0	1	0	0	0	1	0	1	0	0
5		Bezrobocie wśród młodych	osoby	stymulanta	8	7	6	14	3	5	10	14	12	47	6	8
6		Bezrobocie wśród osób powyżej 25 roku życia	osoby	stymulanta	22	13	21	40	14	24	24	26	13	155	18	22
7		Bezrobocie ogółem														
8		Szacunkowa stopa bezrobocia														
9	niski poziom edukacji lub kapitału społecznego	Liczba organizacji pozarządowych														
10		Baza lokalowa placówek szkolnych														
11		Wyposażenie w komputery placówek szkolnych														
12		Średni wynik sprawdzianu w szkołach podstawowych														
13	przestępczość	Przestępczość ogółem														
14		Przestępczość z wyłączeniem zdarzeń drogowych														
15		Przestępczość ogółem w stosunku do liczby mieszkańców														
16		Przestępczość z wyłączeniem zdarzeń drogowych w stosunku do liczby mieszkańców														
17	niewystarczający poziom uczestnictwa w życiu publicznym i kulturalnym	Frekwencja w wyborach do sejmiku 2015 r.														
18	ubóstwo	Stypendia dla uczniów														
19		Udział procentowy stypendiów														
20		Liczba rodzin korzystających z pomocy GOPS														
21		Liczba osób korzystających z opieki GOPS														
22		Liczba osób korzystających z opieki GOPS w stosunku do liczby mieszkańców	%	stymulanta	20,53	16,62	8,61	12,38	13,68	11,95	23,79	10,37	22,48	12,97	24,51	13,68
23	negatywne zjawiska gospodarcze	Liczba firm	liczba	destymulanta	43	15	17	90	24	30	23	97	20	236	30	30
24	negatywne zjawiska przestrzenno - funkcjonalne	Przylączy sieci wodociągowej	liczba przylączy	destymulanta	3	57	105	241	0	3	15	119	17	608	0	17
25		Przylączy sieci kanalizacyjnej	liczba przylączy	destymulanta	0	0	0	0	0	0	0	162	0	599	0	0
26		Migracje mieszkańców	osoby	stymulanta	60	-5	-14	-25	26	1	-20	76	42	110	78	26,0
27	negatywne zjawiska techniczne	Liczba obiektów zabytkowych	liczba	stymulanta	1	5	4	18	3	4	1	16	5	32	10	5
28	nd	Wskaźnik istotności obszaru dla rozwoju lokalnego gminy	%	stymulanta	0,04	0,02	0,03	0,20	0,02	0,03	0,04	0,20	0,04	0,30	0,04	0,04

(Art. 9 ust1)

Obszar zdegradowany to obszar gminy znajdujący się w stanie kryzysowym z powodu koncentracji negatywnych zjawisk społecznych, w szczególności:

- bezrobocia,
- ubóstwa,
- przestępczości,
- niskiego poziomu edukacji lub kapitału społecznego,
- niewystarczającego poziomu uczestnictwa w życiu publicznym i kulturalnym,

w przypadku występowania na nim ponadto co najmniej jednego z następujących negatywnych zjawisk:

- 1) **gospodarczych** – w szczególności niskiego stopnia przedsiębiorczości, słabej kondycji lokalnych przedsiębiorstw lub
- 2) **środowiskowych** – w szczególności przekroczenia standardów jakości środowiska, obecności odpadów stwarzających zagrożenie dla życia, zdrowia ludzi lub stanu środowiska, lub
- 3) **przestrzenno-funkcjonalnych** – w szczególności niewystarczającego wyposażenia w infrastrukturę techniczną i społeczną lub jej złego stanu technicznego, braku dostępu do podstawowych usług lub ich niskiej jakości, niedostosowania rozwiązań urbanistycznych do zmieniających się funkcji obszaru, niskiego poziomu obsługi komunikacyjnej, niedoboru lub niskiej jakości terenów publicznych, lub
- 4) **technicznych** – w szczególności degradacji stanu technicznego obiektów budowlanych, w tym o przeznaczeniu mieszkaniowym, oraz niefunkcjonowaniu rozwiązań technicznych umożliwiających efektywne korzystanie z obiektów budowlanych, w szczególności w zakresie energooszczędności i ochrony środowiska.

Ostatecznej oceny zjawiska kryzysu dokonano na podstawie Wskaźnika syntetycznego danego sołectwa (Wss), który jest iloczynem sumy wynikającej z szacunków natężenia kryzysu(Sn) oraz wartości wskaźnika istotności obszaru dla rozwoju lokalnego gminy (Wi):

$$Wss = Sn * Wi$$

Gdzie:

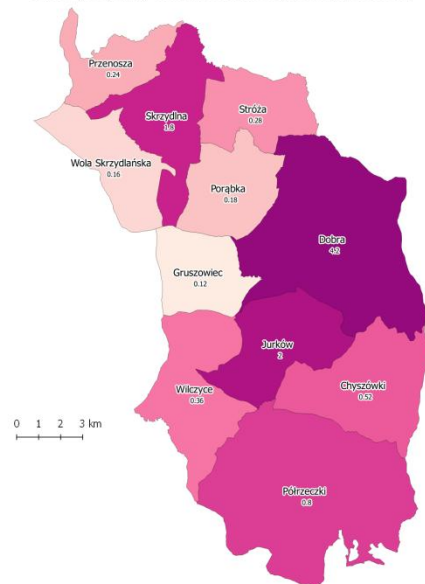
Wss – wskaźnik syntetyczny określenia stopnia degradacji danego sołectwa

Sn – szacunkowe natężenie zjawisk kryzysowych

Wi – wskaźnik istotności obszaru dla rozwoju lokalnego gminy.

Zastosowanie wskaźnika wynika z art. 10. 1 ustawy o rewitalizacji. Wartość dla poszczególnych sołectw opracowano na podstawie wywiadu eksperckiego, analizy sytuacji społeczno – gospodarczej gminy oraz wielkości sołectwa mierzonej liczbą jego mieszkańców.

Gmina Dobra -
wartość syntetycznego wskaźnika obszarów zdegradowanych dla sołectw



Lp	Kategoria wskaźnika	Nazwa wskaźnika	Jednostka wskaźnika	Wpływ na obszar zdegradowany
1	nd	Liczba mieszkańców	osoby	nd
2		Liczba wyborców	osoby	nd
3		Liczba mieszkańców 2005r.	osoby	nd
4		Ośrodki opieki zdrowotnej	liczba	nd
5	bezrobocie	Bezrobocie wśród młodych	osoby	stymulanta
6		Bezrobocie wśród osób powyżej 25 roku życia	osoby	stymulanta
7		Bezrobocie ogółem	osoby	stymulanta
8		Szacunkowa stopa bezrobocia	%	stymulanta
9	niski poziom edukacji lub kapitału społecznego	Liczba organizacji pozarządowych	liczba	destymulanta
10		Baza lokalowa placówek szkolnych	liczba	destymulanta
11		Wyposażenie w komputery placówek szkolnych	liczba	destymulanta
12		Średni wynik sprawdzianu w szkołach podstawowych	%	destymulanta
13	przestępczość	Przestępczość ogółem	osoby	stymulanta
14		Przestępczość z wyłączeniem zdarzeń drogowych	osoby	stymulanta
15		Przestępczość ogółem w stosunku do liczby mieszkańców	%	stymulanta
16		Przestępczość z wyłączeniem zdarzeń drogowych w stosunku do liczby mieszkańców	%	stymulanta
17	niewystarczający poziom uczestnictwa w życiu publicznym i kulturalnym	Frekwencja w wyborach do sejmiku 2015 r.	%	destymulanta
18	ubóstwo	Stypendia dla uczniów	osoby	stymulanta
19		Udział procentowy stypendiów	%	stymulanta
20		Liczba rodzin korzystających z pomocy GOPS	rodziny	stymulanta
21		Liczba osób korzystających z opieki GOPS	osoby	stymulanta
22	Liczba osób korzystających z opieki GOPS w stosunku do liczby mieszkańców	%	stymulanta	
23	negatywne zjawiska gospodarcze	Liczba firm	liczba	destymulanta
24	negatywne zjawiska przestrzenno-funkcjonalne	Przyłącza sieci wodociągowej	liczba przyłączy	destymulanta
25		Przyłącza sieci kanalizacyjnej	liczba przyłączy	destymulanta
26		Migracje mieszkańców	osoby	stymulanta
27		negatywne zjawiska techniczne	Liczba obiektów zabytkowych	liczba
28	nd	Wskaźnik istotności obszaru dla rozwoju lokalnego gminy	%	stymulanta

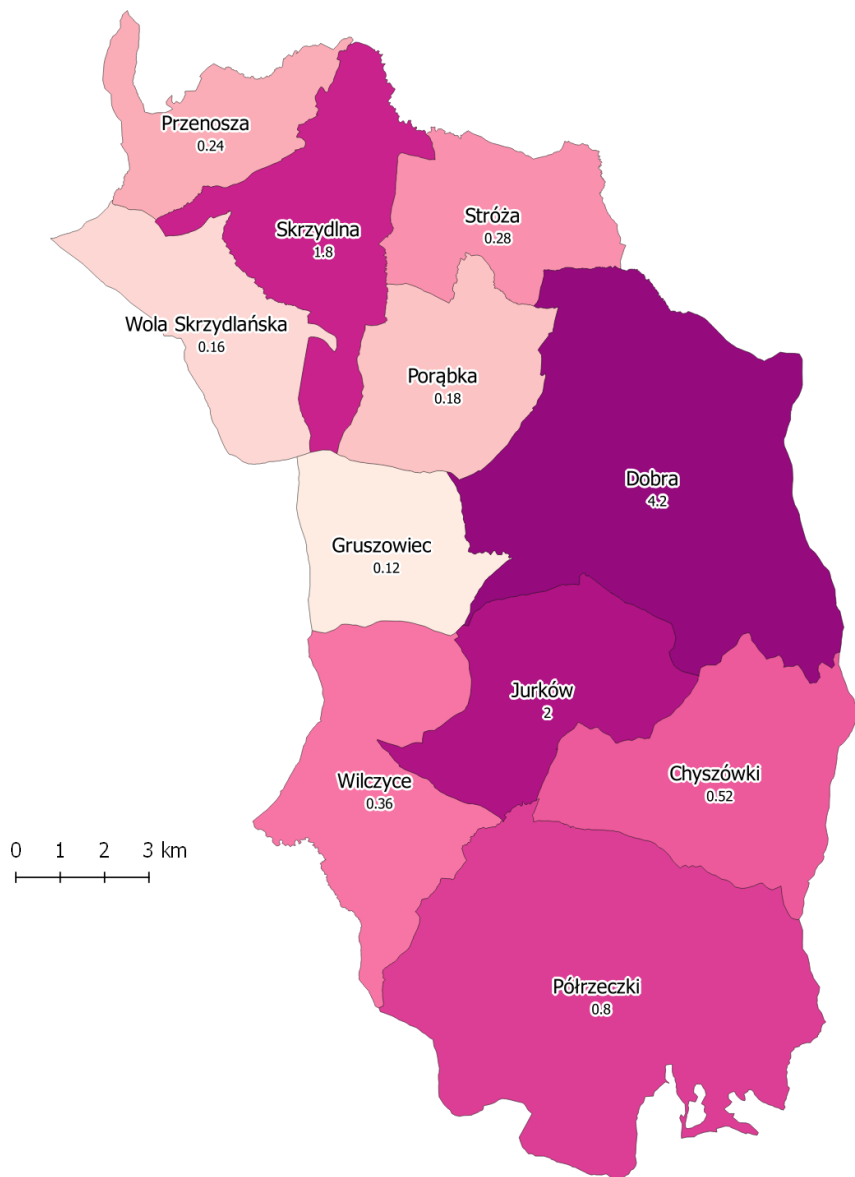
Wilczyce	Wola Skrzydlańska	Przenosza	Skrzydłina	Gruszowiec	Porąbka	Pótrzecki	Jurków	Stróża	Dobra	Chyszówki
0	0	0	0	0	0	0	0	0	0	0
0	0	0	0	0	0	0	0	0	0	0
0	0	0	0	0	0	0	0	0	0	0
0	0	0	0	0	0	0	0	0	0	0
0	0	0	1	0	0	1	1	1	1	0
0	0	0	1	0	1	1	1	0	1	0
1	0	0	1	0	0	1	1	0	1	0
0	1	1	0	0	1	1	0	0	1	0
1	1	1	0	0	0	1	0	0	0	1
0	1	1	0	1	1	1	0	0	0	0

Wilczyce	Wola Skrzydlańska	Przenosza	Skrzydłina	Gruszowiec	Porąbka	Pótrzecki	Jurków	Stróża	Dobra	Chyszówki
----------	-------------------	-----------	------------	------------	---------	-----------	--------	--------	-------	-----------

Suma	9	8	8	9	6	6	20	10	7	14	13
Wskaźnik syntetyczny sołectwa	0,36	0,16	0,24	1,80	0,12	0,18	0,80	2,00	0,28	4,20	0,52

1	1	0	0	0	0	1	0	1	0	1	
0	1	1	0	1	0	1	0	1	0	0	
1	0	0	0	1	1	1	0	0	0	1	
0	0	0	0	0	0	0	0	0	0	0	
1	0	0	0	0	0	0	1	1	1	1	
0	0	0	1	0	0	0	1	0	1	1	
Suma	9	8	8	9	6	6	20	10	7	14	13
Wskaźnik syntetyczny sołectwa	0,36	0,16	0,24	1,80	0,12	0,18	0,80	2,00	0,28	4,20	0,52

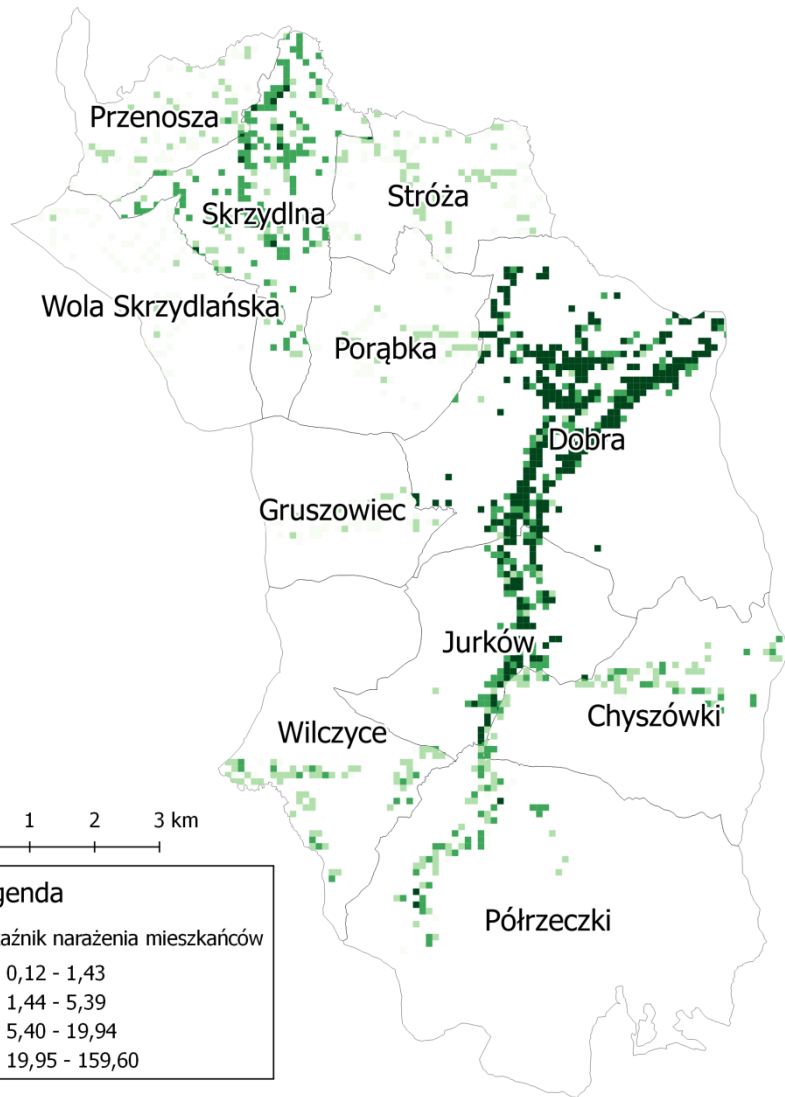
Gmina Dobra -
wartość syntetycznego wskaźnika obszarów zdegradowanych dla sołectw



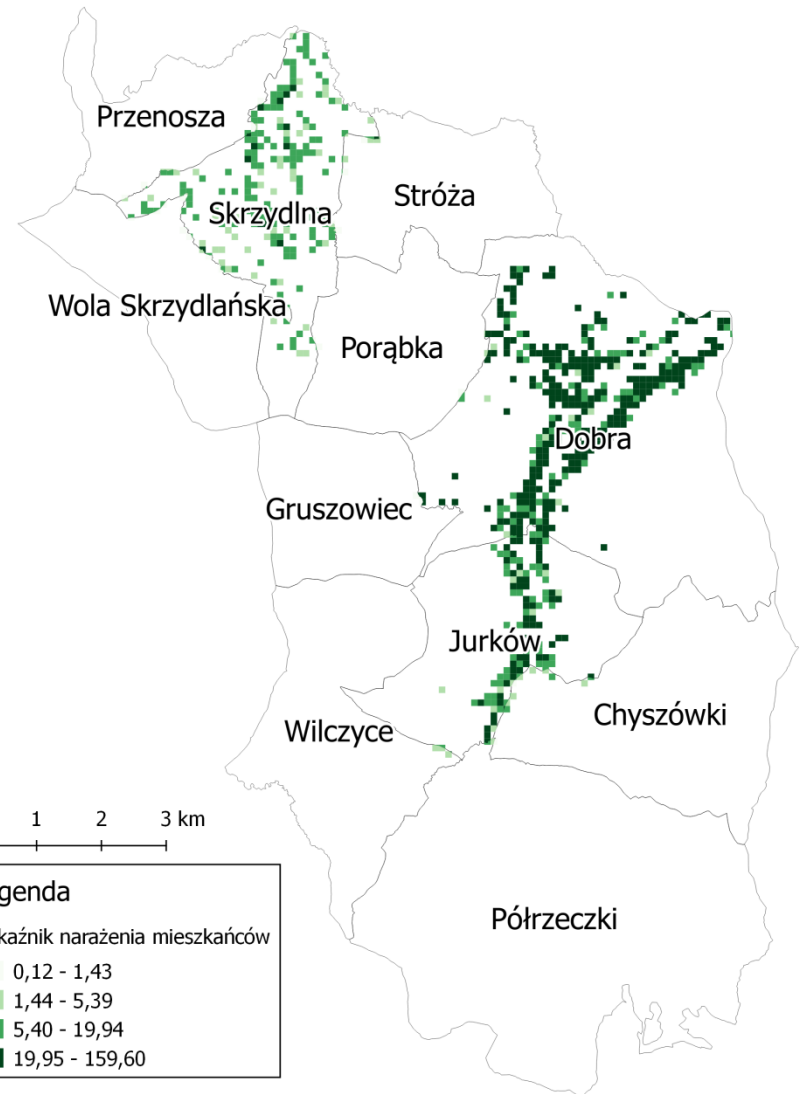
<u>I.p.</u>	Sołectwo	<u>Wss</u>
1	Dobra	4,20
2	Jurków	2,00
3	Skrzydlna	1,80
4	<u>Pótrzeczeki</u>	0,80
5	<u>Chyszówki</u>	0,52
6	Wilczyce	0,36
7	Stróża	0,28
8	Przenosza	0,24
9	Porąbka	0,18
10	<u>Wola Skrzydlańska</u>	0,16
11	Gruszowiec	0,12



Gmina Dobra - rozkład wartości wskaźnika narażenia mieszkańców na zjawiska kryzysowe w przestrzeni gminy

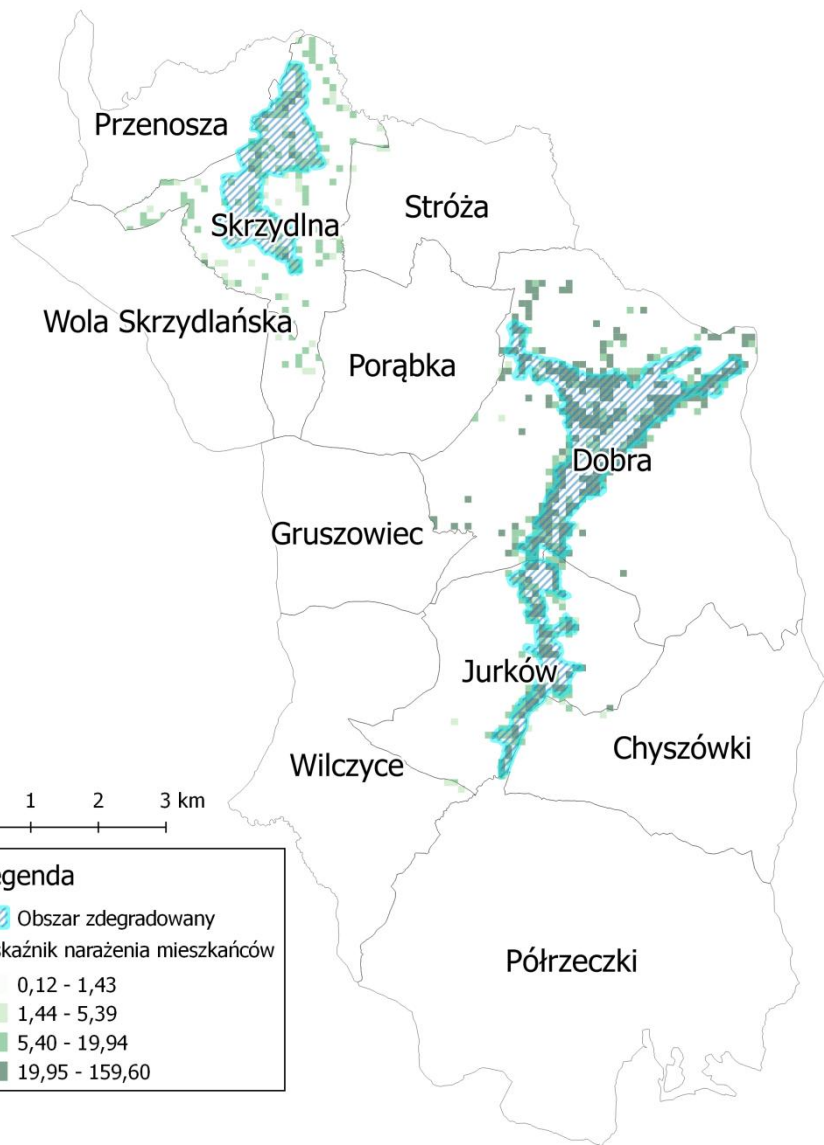


Gmina Dobra - rozkład wartości wskaźnika narażenia mieszkańców na zjawiska kryzysowe w przestrzeni gminy



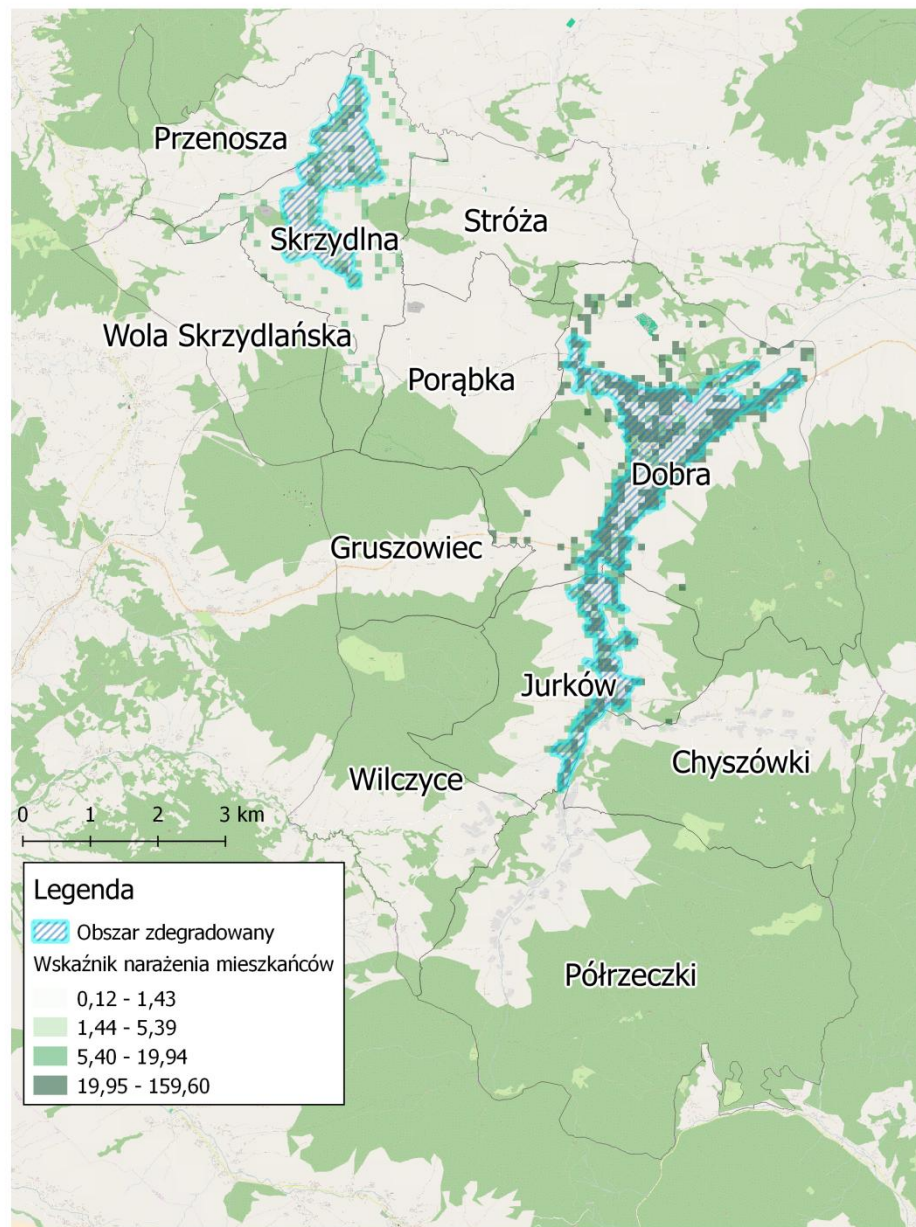
Gmina Dobra

- granice obszaru zdegradowanego na tle wskaźnika narażenia mieszkańców na zjawiska kryzysowe

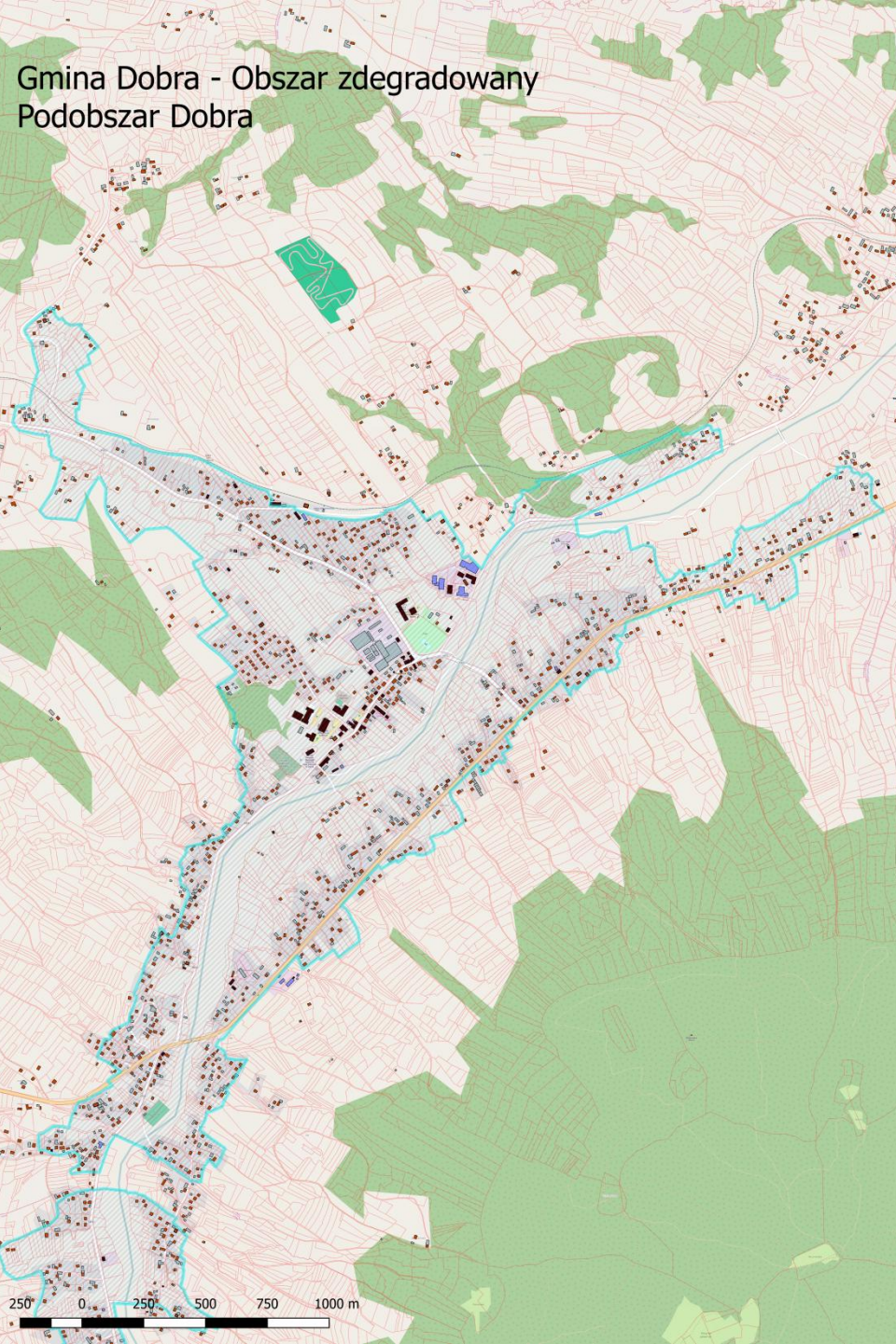


Gmina Dobra

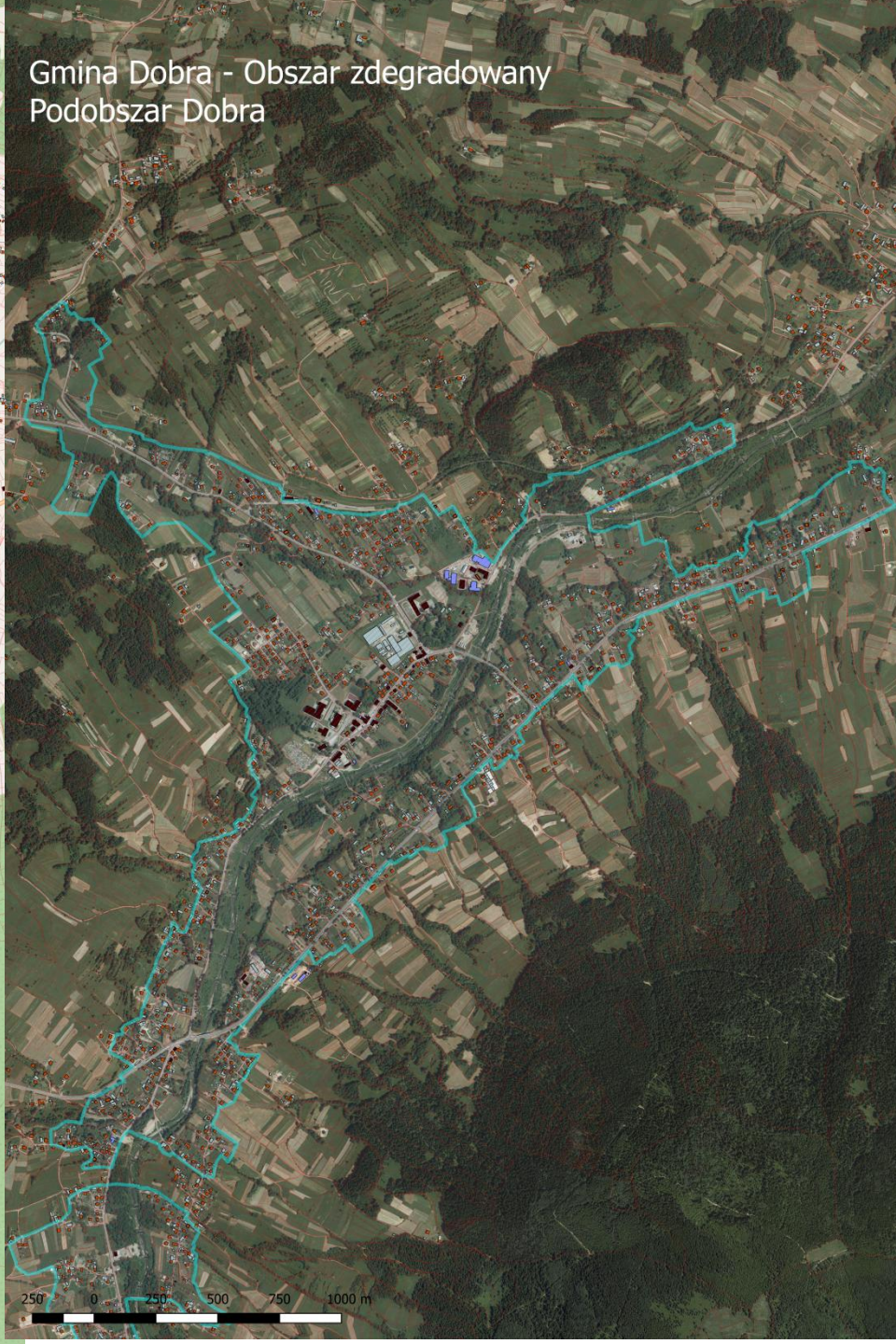
- granice obszaru zdegradowanego na tle wskaźnika narażenia mieszkańców na zjawiska kryzysowe



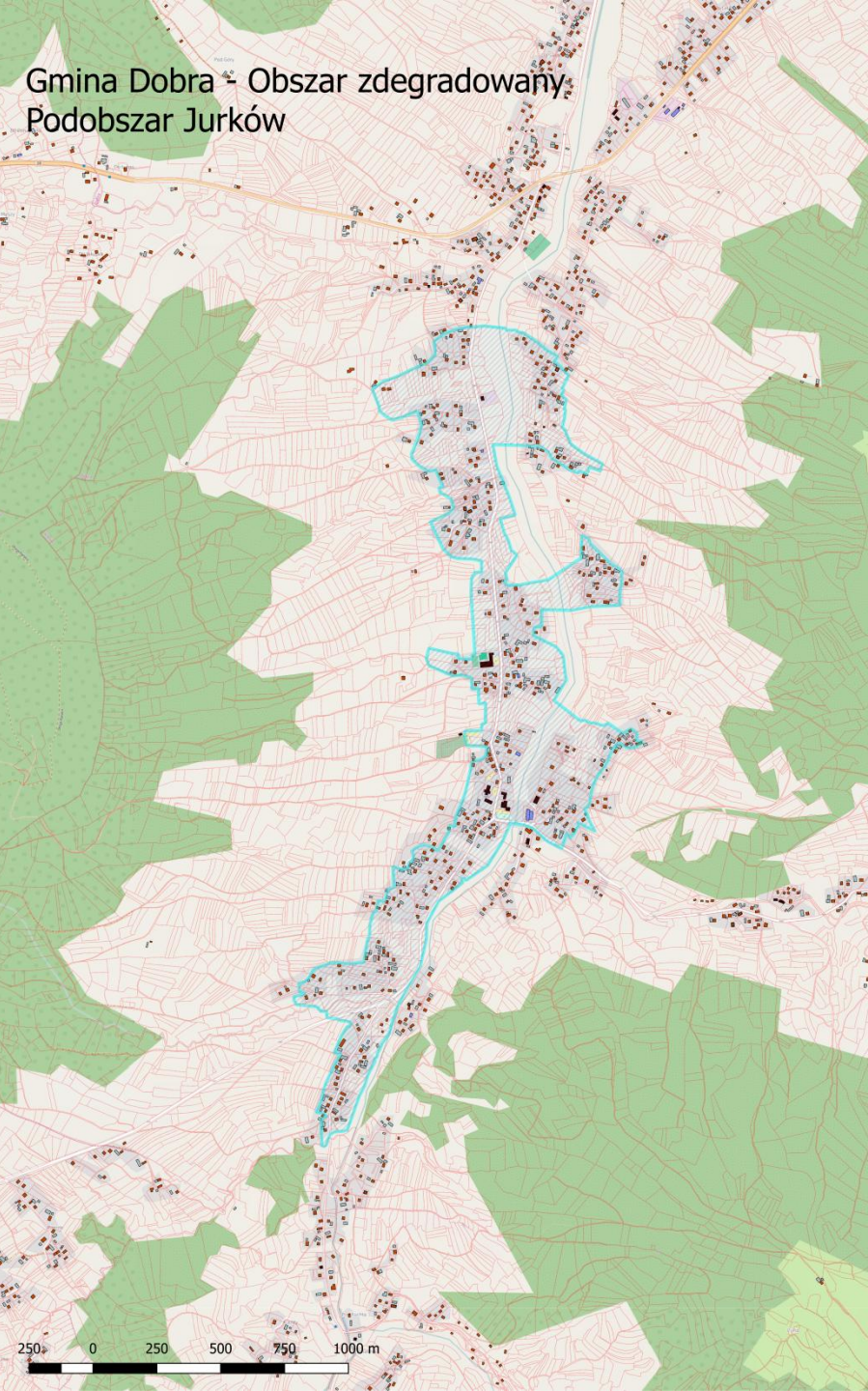
Gmina Dobra - Obszar zdegradowany
Podobszar Dobra



Gmina Dobra - Obszar zdegradowany
Podobszar Dobra



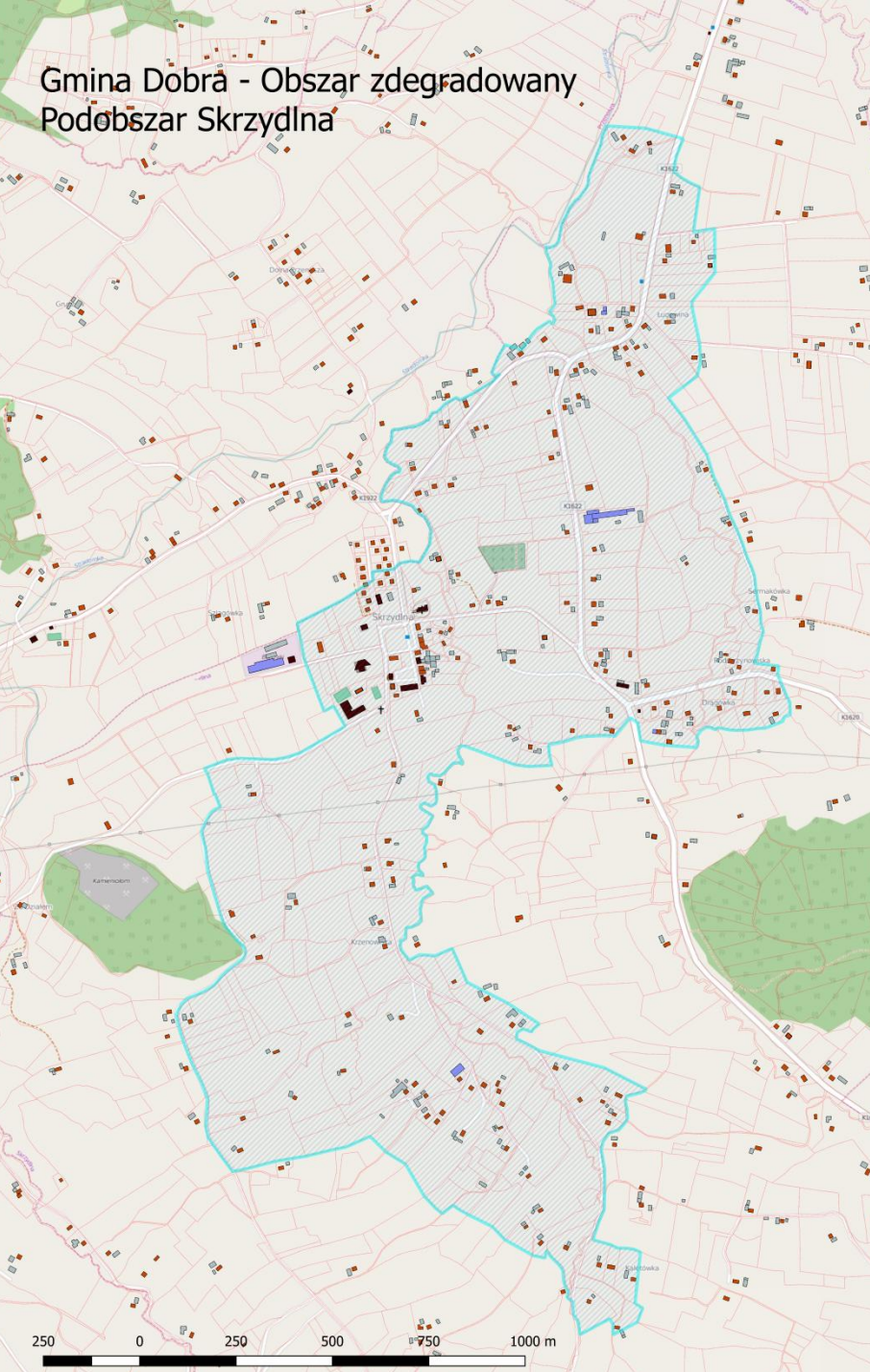
Gmina Dobra - Obszar zdegradowany
Podobszar Jurków



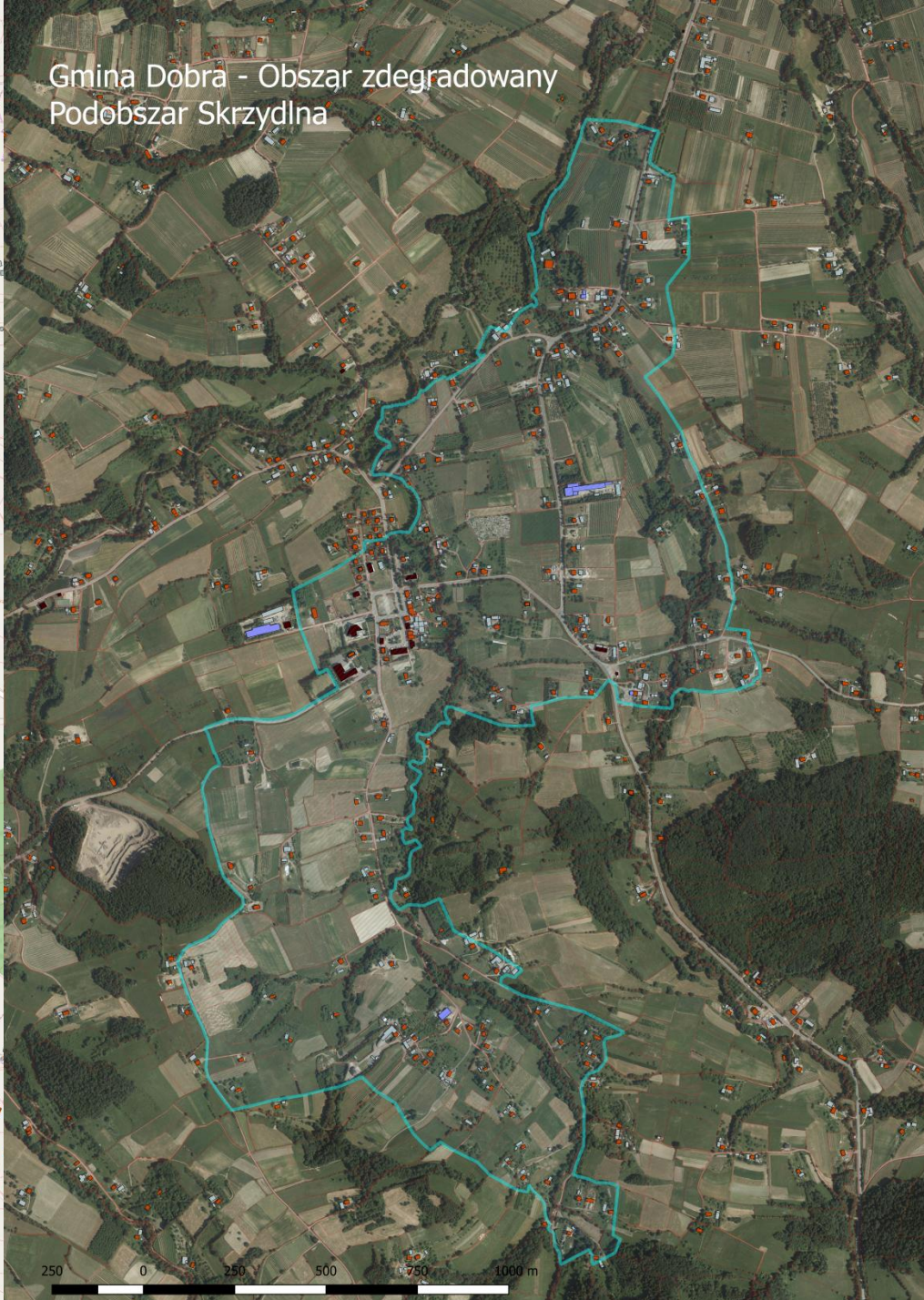
Gmina Dobra - Obszar zdegradowany
Podobszar Jurków



Gmina Dobra - Obszar zdegradowany
Podobszar Skrzydlina

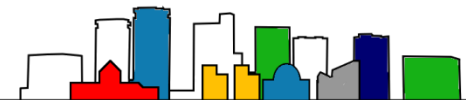


Gmina Dobra - Obszar zdegradowany
Podobszar Skrzydlina



Obszar rewitalizacji

- Obszar obejmujący całość lub część obszaru zdegradowanego, cechujący się szczególną koncentracją negatywnych zjawisk kryzysowych oraz mający istotne znaczenie dla rozwoju gminy wyznacza się jako obszar rewitalizacji. Obszar ten nie może być większy niż 20% powierzchni gminy oraz zamieszkały przez więcej niż 30% jej liczby mieszkańców.
- Jednym z kluczowych czynników wytyczenia granic obszaru rewitalizacji w gminie Dobra był obliczony specjalnie w tym celu syntetyczny wskaźnik koncentracji problemów społecznych. Wskaźnik opracowano na podstawie danych Gminnego Ośrodka Pomocy Społecznej. Wartość wskaźnika syntetycznego opracowano na podstawie zsumowanej wartości wskaźników cząstkowych poddając dane normalizacji za pomocą metody min-max.

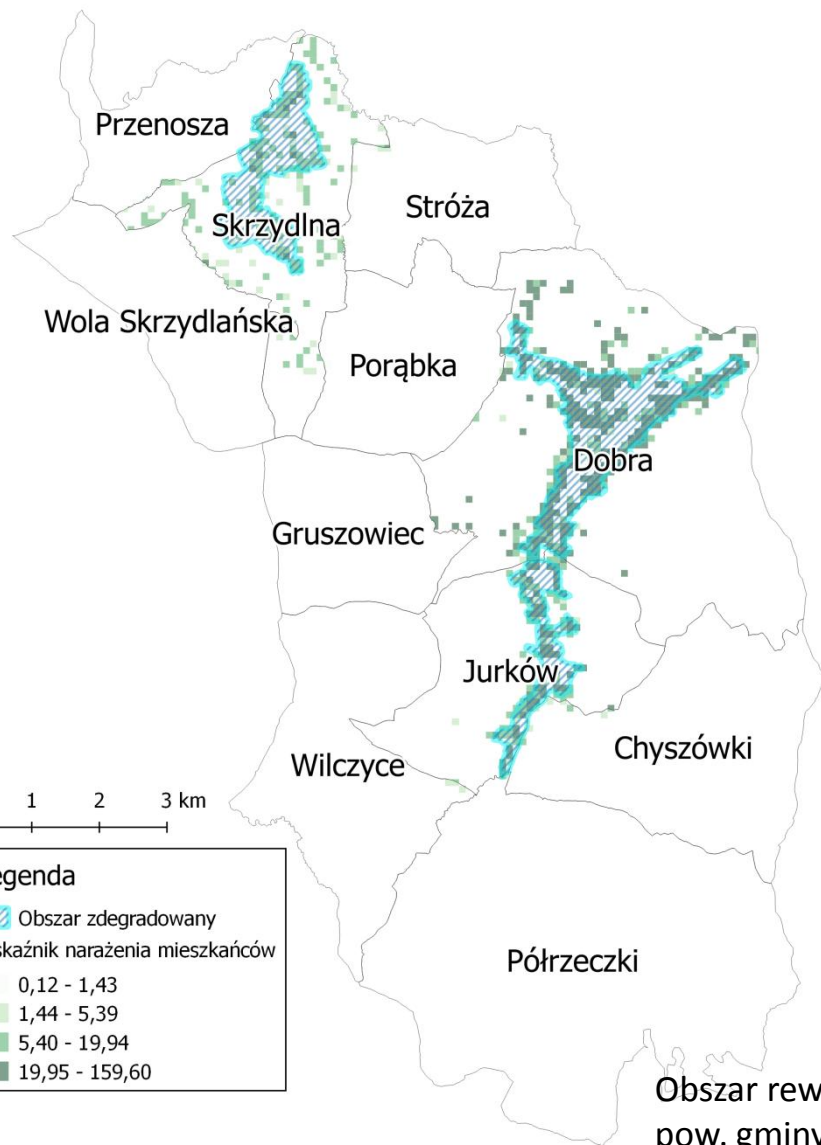


Obszar rewitalizacji

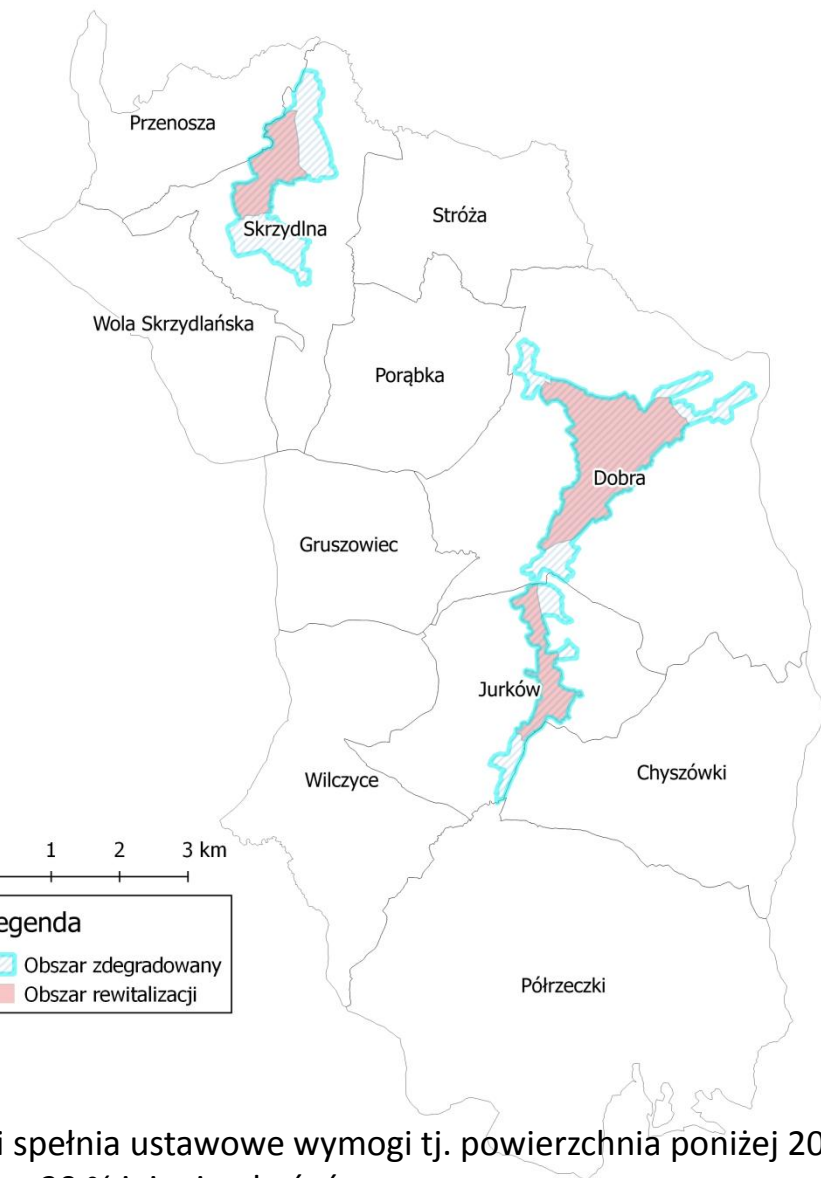
- Lista wskaźników cząstkowych do opracowania wskaźnika syntetycznego:
 - Świadczenia wychowawcze,
 - Zasiłek dla opiekuna,
 - Dodatki mieszkaniowe,
 - Świadczenia rodzicielskie,
 - Fundusz alimentacyjny,
 - Dożywianie dzieci w szkole,
 - Zasiłek celowy,
 - Zasiłek na zakup posiłku lub żywności,
 - Składka FUZ,
 - Składka ZUS,
 - Zasiłek okresowy,
 - Zasiłek stały,
 - Zasiłek rodzinny z dodatkami.
- Wskaźnik koncentracji problemów społecznych w gminie Dobra przyjmował wartości od 0,06 do 4,22



Gmina Dobra
 - granice obszaru zdegradowanego na tle wskaźnika narażenia mieszkańców na zjawiska kryzysowe



Gmina Dobra - obszar rewitalizacji



Obszar rewitalizacji spełnia ustawowe wymogi tj. powierzchnia poniżej 20 % pow. gminy oraz max 30 % jej mieszkańców:
 Liczba mieszkańców obszaru rewitalizacji: 2607 (26% mieszkańców gminy)
 Powierzchnia: 396,034 ha (4% powierzchni gminy)

