

# **WÓJT GMINY DOBRA**

## **PROGNOZA ODDZIAŁYWANIA NA ŚRODOWISKO DO ZMIANY MIEJSCOWEGO PLANU ZAGOSPODAROWANIA PRZESTRZENNEGO GMINY DOBRA**

**(W ZAKRESIE TERENU POD LOKALIZACJĘ OBIEKTÓW ZWIĄZANYCH Z  
KULTEM RELIGIJNYM WRAZ Z DROGĄ DOJAZDOWĄ, W GRANICACH  
MIEJSCOWOŚCI STRÓŻA, ZLOKALIZOWANEGO  
POZA GRANICAMI POŁUDNIOWOMAŁOPOLSKIEGO OBSZARU  
CHRONIONEGO KRAJOBRAZU)**



**Instytut Rozwoju Miast i Regionów  
Kraków, luty 2023**



## ZESPÓŁ AUTORSKI PROGNOZY:

mgr Wiktor Głowacki  
mgr Janusz Komenda  
mgr Magdalena Zalasieńska  
mgr inż. Ilona Morawska

autorzy zdjęć: mgr Magdalena Zalasieńska  
mgr inż. Ilona Morawska

autor projektu architektonicznego: Krzysztof Smoliński

Kierownik Zakładu

mgr Janusz Komenda

Dyrektor Instytutu

dr Wojciech Jarczewski



## Spis treści:

1. Wstęp – podstawa formalna opracowania prognozy	6
2. Zakres prognozy oddziaływania na środowisko	6
3. Główne cele prognozy	6
4. Powiązania formalne i merytoryczne prognozy z innymi dokumentami	7
5. Zastosowane metody przy opracowaniu prognozy	8
6. Propozycje dotyczące przewidywanych metod analizy skutków realizacji postanowień projektowanego dokumentu oraz częstotliwości jej przeprowadzania	8
7. Ocena możliwości oddziaływań transgranicznych w wyniku realizacji postanowień projektowanego dokumentu	10
8. Charakterystyka stanu środowiska gminy Dobra	10
9. Istniejące problemy ochrony środowiska istotne z punktu widzenia realizacji postanowień projektowanego dokumentu	47
10. Identyfikacja czynników mających wpływ na środowisko, dobra materialne i dobra kultury	54
11. Ocena potencjalnych zmian stanu środowiska obszaru gminy w przypadku nierealizowania postanowień projektowanego dokumentu	55
12. Ocena uwzględnienia przez projektowany dokument celów oraz sposobów ochrony środowiska ustanowionych na szczeblu międzynarodowym, wspólnotowym i krajowym	56
13. Kierunki zmian w zagospodarowaniu terenów gminy Dobra w wyniku realizacji postanowień zmiany miejscowego planu zagospodarowania przestrzennego	57
14. Przewidywane, znaczące oddziaływania na środowisko w wyniku realizacji postanowień zmiany miejscowego planu zagospodarowania przestrzennego	61
15. Przewidywane oddziaływania wynikające z realizacji zmiany planu na cele, przedmiot ochrony oraz integralność obszarów Natura 2000	67
16. Przewidywane oddziaływania wynikające z realizacji zmiany planu na pozostałe obszary i obiekty podlegające ochronie na podstawie ustawy <i>o ochronie przyrody</i>	67
17. Rozwiązania eliminujące, ograniczające lub kompensujące negatywne oddziaływania na środowisko	67
18. Ustalenia projektu zmiany planu a predyspozycje dla kształtowania struktury funkcjonalno-przestrzennej określone w opracowaniu ekofizjograficznym	68
19. Propozycje rozwiązań alternatywnych do zawartych w projekcie zmiany planu	71
20. Wnioski złożone do prognozy oddziaływania na środowisko	72
21. Streszczenie	72

## **1. Wstęp – podstawa formalna opracowania prognozy**

Konieczność opracowania prognozy oddziaływania na środowisko dla miejscowego planu zagospodarowania przestrzennego gminy lub jego zmiany wynika wprost z zapisów art. 51 *ustawy z dnia 3 października 2008 roku o udostępnianiu informacji o środowisku i jego ochronie, udziale społeczeństwa w ochronie środowiska oraz o ocenach oddziaływania na środowisko* (Dz. U. z 2022 r. poz. 1029 z późn. zm.), który mówi, że takie dokumenty jak miejscowe plany zagospodarowania przestrzennego wymagają przeprowadzenia procedury strategicznej oceny oddziaływania na środowisko zgodnie z art. 46 wymienionej wyżej ustawy.

Równocześnie zgodnie z art. 53 ustawy opracowujący prognozę oddziaływania na środowisko uzgodnił zakres prognozy z Regionalnym Dyrektorem Ochrony Środowiska w Krakowie oraz z Państwowym Powiatowym Inspektorem Sanitarnym w Limanowej.

## **2. Zakres prognozy oddziaływania na środowisko**

Zakres prognozy oddziaływania na środowisko wynika z zapisów art. 51 i 52 *ustawy z dnia 3 października 2008 roku o udostępnianiu informacji o środowisku i jego ochronie, udziale społeczeństwa w ochronie środowiska oraz o ocenach oddziaływania na środowisko* oraz z uzgodnień zaproponowanego przez organ sporządzający prognozę zakresu tej prognozy wydanych przez Regionalnego Dyrektora Ochrony Środowiska w Krakowie (znak: ST-II.411.27.2022.SG w dniu 23 marca 2022 roku (data wpływu 25 marca 2022 r.) oraz przez Państwowego Powiatowego Inspektora Sanitarnego w Limanowej (znak: NZ.90830.7.2022) w dniu 25.03.2022 r. (data wpływu 28.03.2022 roku).

W związku z powyższym niniejsza prognoza generalnie została opracowana zgodnie z zaproponowanym oraz uzgodnionym zakresem i z układem treści według art. 51 *ustawy z dnia 3 października 2008 roku o udostępnianiu informacji o środowisku i jego ochronie, udziale społeczeństwa w ochronie środowiska oraz o ocenach oddziaływania na środowisko*.

Zakres przestrzenny analizowanej zmiany planu obejmuje fragment obszaru miejscowości Stróża w gminie Dobra o powierzchni 3,2637 ha. W związku z tym zakres przestrzenny niniejszej prognozy generalnie obejmuje obszar zmiany planu z uwzględnieniem potencjalnych oddziaływań wykraczających poza ten obszar.

Lokalizację obszaru przedstawiono w części kartograficznej prognozy.

## **3. Główne cele prognozy**

Formalny cel opracowania prognozy zawarty jest w art. 46 i art. 51 *ustawy z dnia 3 października 2008 roku o udostępnianiu informacji o środowisku i jego ochronie, udziale społeczeństwa w ochronie środowiska oraz o ocenach oddziaływania na środowisko*, ponieważ zgodnie z zapisami tego aktu prawnego, aby przeprowadzić procedurę

strategicznej oceny oddziaływania na środowisko projektu zmiany miejscowego planu zagospodarowania przestrzennego gminy Dobra koniecznym jest opracowanie prognozy oddziaływania na środowisko skutków realizacji ustaleń zawartych w tym projekcie.

Celem ideowym opracowania prognozy jest wykazanie, w jakim stopniu idea zrównoważonego rozwoju, a w tym ochrona środowiska, zostały uwzględnione w projektowanym dokumencie i jakie mogą być konsekwencje tak negatywne jak i pozytywne dla środowiska w wyniku realizacji działań zawartych w projekcie zmiany planu.

Celami pośrednimi opracowania prognozy są:

- ocena możliwości oddziaływań transgranicznych;
- ocena potencjalnych zmian stanu środowiska gminy;
- identyfikacja obszarów objętych przewidywanym, znaczącym oddziaływaniem na środowisko i jego elementy składowe;
- zaproponowanie rozwiązań, które zapobiegałyby, ograniczały lub przyrodniczo kompensowały negatywne oddziaływania na środowisko;
- propozycja rozwiązań alternatywnych do zawartych w projekcie zmiany planu.

#### **4. Powiązania formalne i merytoryczne prognozy z innymi dokumentami**

Oczywiste są powiązania formalne niniejszej prognozy z projektem „*Zmiany Miejscowego Planu Zagospodarowania Przestrzennego Gminy Dobra, w zakresie terenu pod lokalizację obiektów związanych z kultem religijnym wraz z drogą dojazdową, w granicach miejscowości Stróża, zlokalizowanego poza granicami Południowomałopolskiego Obszaru Chronionego Krajobrazu*” oraz z dotychczas obowiązującym Miejscowym Planem Zagospodarowania Przestrzennego Gminy Dobra i jego obowiązującymi zmianami. Ponadto formalnie prognoza jest powiązana z takimi dokumentami jak:

- uzgodnienie zakresu prognozy przez Regionalnego Dyrektora Ochrony Środowiska w Krakowie (Wydział Spraw Terenowych w Starym Sączu);
- uzgodnienie zakresu prognozy przez Państwowego Powiatowego Inspektora Sanitarnego w Limanowej;
- ustawa z dnia 3 października 2008 roku *o udostępnianiu informacji o środowisku i jego ochronie, udziale społeczeństwa w ochronie środowiska oraz o ocenach oddziaływania na środowisko*;
- pozostałe ustawy i rozporządzenia dotyczące problematyki ochrony środowiska i ochrony przyrody (w tym: Uchwała nr XX/274/20 Sejmiku Województwa Małopolskiego z dnia 27 kwietnia 2020 roku *w sprawie Południowomałopolskiego Obszaru Chronionego Krajobrazu*);
- Strategia Rozwoju Gminy Dobra do roku 2024 przyjęta uchwałą nr LIII-425/14 Rady Gminy Dobra z dnia 7 listopada 2014 roku.

Merytorycznie prognoza w swoich treściach powiązana jest z takimi dokumentami jak:

- Ekofizjografia Gminy Dobra, Dobra 2013;
- Gminny Program Rewitalizacji dla Gminy Dobra na lata 2016-2023;
- Plan Gospodarki Niskoemisyjnej zatwierdzony uchwałą nr XXXIII/222/17 Rady Gminy Dobra z dnia 28 kwietnia 2017 roku;

a także pośrednio z odpowiednimi dokumentami szczebla lokalnego, powiatowego, wojewódzkiego i krajowego:

- materiały Urzędu Gminy Dobra, Regionalnej Dyrekcji Ochrony Środowiska w Krakowie, Regionalnego Zarządu Gospodarki Wodnej w Krakowie;
- raporty o Stanie Środowiska Województwa Małopolskiego;
- Krajowy Program Oczyszczania Ścieków Komunalnych;
- mapy glebowe, geologiczno-gospodarcze, hydrograficzne, sozologiczne, hydrogeologiczne i inne.

## **5. Zastosowane metody przy opracowaniu prognozy**

Przyjęte metody przy opracowaniu niniejszej prognozy były prostą konsekwencją charakteru analizowanego dokumentu. Miejscowy plan zagospodarowania przestrzennego kładzie nacisk na przeznaczenie terenów i na sposoby ich zagospodarowania, a w dalszej kolejności na uszczegółowienia wybranych elementów polityki kształtowania przestrzeni w gminie jak: przestrzenie publiczne, obszary wymagające przekształceń, rehabilitacji lub rekultywacji, zasady kształtowania zabudowy, zasady podziału nieruchomości oraz budowy systemów komunikacji i infrastruktury technicznej.

Ze względu na stopień szczegółowości informacji zawartych w projekcie zmiany planu jak i ze względu na obszar zmiany planu, konieczne było przyjęcie dla opracowania prognozy skutków realizacji ustaleń zawartych w projekcie zmiany planu tak metod subiektywnych jak i w miarę możliwości metod obiektywnych. W przypadku braku szczegółowych danych, szczególnie jednoznacznych prognoz rozwoju gospodarczego, posługiwano się metodami subiektywnymi, a więc prognozowaniem eksperckim lub wykorzystaniem podobieństw zjawisk, czyli metody analogii, bazując na dotychczasowym doświadczeniu autorów prognozy, szczególnie w zakresie znajomości konsekwencji dla środowiska wynikających z proponowanych przekształceń funkcjonalnych w przestrzeni gminy.

Przeprowadzona analiza oparta jest na założeniach, że stanem odniesienia dla prognozy są:

- istniejący stan środowiska przyrodniczego i zagospodarowania terenu, określony w opracowaniach ekofizjograficznych,
- uwarunkowania wynikające z ustaleń projektu zmiany planu,
- działania związane z realizacją systemów technicznych na obszarze objętym projektem.

## **6. Propozycje dotyczące przewidywanych metod analizy skutków realizacji postanowień projektowanego dokumentu oraz częstotliwości jej przeprowadzania**

Omawiany projekt zmiany planu obejmuje zmianę ustaleń szczegółowych dotyczących przeznaczenia i zasad zagospodarowania terenu pod lokalizację obiektów związanych z kultem religijnym wraz z drogą dojazdową, w granicach miejscowości Stróża. Natomiast



pozostałe ustalenia ogólne dotyczące całości gminy Dobra oraz ustalenia szczegółowe dotyczące pozostałych terenów wydzielonych liniami rozgraniczającymi pozostają bez zmian w stosunku do dotychczas obowiązującego Miejscowego Planu Zagospodarowania Przestrzennego Gminy Dobra. W związku z tym zarówno omawiana zmiana planu jak i te ustalenia dotychczasowego planu, które nie ulegają zmianie powinny być objęte wspólną analizą skutków realizacji postanowień planu.

Zgodnie z art. 32 *ustawy o planowaniu i zagospodarowaniu przestrzennym* (Dz. U. z 2022 r., poz. 503 z późn. zm.) co najmniej raz w czasie kadencji rady wójt gminy dokonuje między innymi oceny i analizy zmian w zagospodarowaniu przestrzennym gminy.

W ramach wymienionej wyżej analizy powinna nastąpić ocena realizacji postanowień i zapisów planu poprzez:

- określenie wskaźników odpowiadających założonym celom;
- ocenę dynamiki zmian poszczególnych parametrów.

Proponuje się objąć analizą skutków realizacji ustaleń planu, a później „monitoringiem” określonym w art. 55, ust. 3, pkt. 5 *ustawy z dnia 3 października 2008 roku o udostępnianiu informacji o środowisku i jego ochronie, udziale społeczeństwa w ochronie środowiska oraz o ocenach oddziaływania na środowisko* następujące komponenty środowiska:

- zachowanie najcenniejszych obiektów i siedlisk przyrodniczych;
- powierzchnię biologicznie czynną;
- powierzchnię urządzonych terenów zieleni i rekreacyjnych;
- liczbę obiektów sportowych;
- liczbę obiektów infrastruktury społecznej (użyteczności publicznej);
- długość sieci wodociągowych i kanalizacyjnych;
- gęstość sieci komunikacyjnej (długość zmodernizowanych ulic);
- zmniejszenie emisji CO<sub>2</sub> na skutek przeprowadzonych termomodernizacji, stosowania paliw ekologicznych;
- zmniejszenie ilości osób narażonych na ponadnormatywny hałas.

Monitoring skutków dla środowiska, jakie może wywołać realizacja zapisów powinien koncentrować się na następujących zagadnieniach:

- nadzorce w trakcie wdrażania zapisów planu, w celu sprawdzenia zgodności wykonywanych prac, przedsięwzięć itp. ze środkami łagodzenia oddziaływań na środowisko, które wynikają z przepisów szczególnych;
- regularnej i okresowej kontroli oddziaływania wykonanych inwestycji na środowisko naturalne z jednoczesnym porównaniem wyników tego monitoringu z oddziaływaniami przewidywanymi w momencie przyjęcia projektu do realizacji, w tym zapisanych w niniejszej prognozie oddziaływania na środowisko.

Szczegółowe warunki monitoringu powinny być opracowywane na etapie przygotowania dokumentacji dla poszczególnych elementów infrastruktury, zagospodarowania terenu, w tym szczególnie dla inwestycji mających wpływ na środowisko. Powinny także zawierać zestaw odpowiednich wskaźników umożliwiających nadzór nad prawidłową realizacją zadania. Zbiór takich indykatorów powinien obejmować wskaźniki produktu, rezultatu i oddziaływania.

W zakresie monitoringu poszczególnych elementów środowiska odpowiedzialne są jednostki i instytucje związane z gospodarką wodną, zarządy dróg, starostwa powiatowe,

urzędy wojewódzkie, a w zakresie ochrony przyrody Lasy Państwowe, Wojewódzki Inspektorat Ochrony Środowiska oraz inne jednostki wspomagające, zatrudniające ekspertów w dziedzinie ochrony środowiska, na przykład Instytut Meteorologii i Gospodarki Wodnej, Regionalny Zarząd Gospodarki Wodnej, Regionalna Dyrekcja Ochrony Środowiska i inne.

Raporty o stanie i jakości poszczególnych elementów środowiska powinny być przekazywane do Urzędu Gminy.

## **7. Ocena możliwości oddziaływań transgranicznych w wyniku realizacji postanowień projektowanego dokumentu**

Południowe krańce Gminy Dobra są położone w odległości około 25 km na północ od granicy polsko-słowackiej.

W granicach obszaru zmiany planu brak jest dużych zakładów przemysłowych z wysokimi źródłami emisji zanieczyszczeń do atmosfery oraz brak jest źródeł ścieków o znaczących ilościach i dużych ładunkach zanieczyszczeń odprowadzanych do lokalnych cieków. Obszar zmiany planu znajduje się w całości w zlewni Wisły i nie ma tu cieków odprowadzających swe wody poza granice kraju. Ustalenia analizowanej zmiany planu również nie przewidują realizacji przedsięwzięć, które mogłyby znacząco oddziaływać na stan środowiska poza granicami Polski.

Nie ma, zatem podstaw do przewidywania znaczącego transgranicznego oddziaływania na środowisko w wyniku realizacji ustaleń analizowanej zmiany planu.

## **8. Charakterystyka stanu środowiska obszaru zmiany planu**

### **8.1. Różnorodność biologiczna**

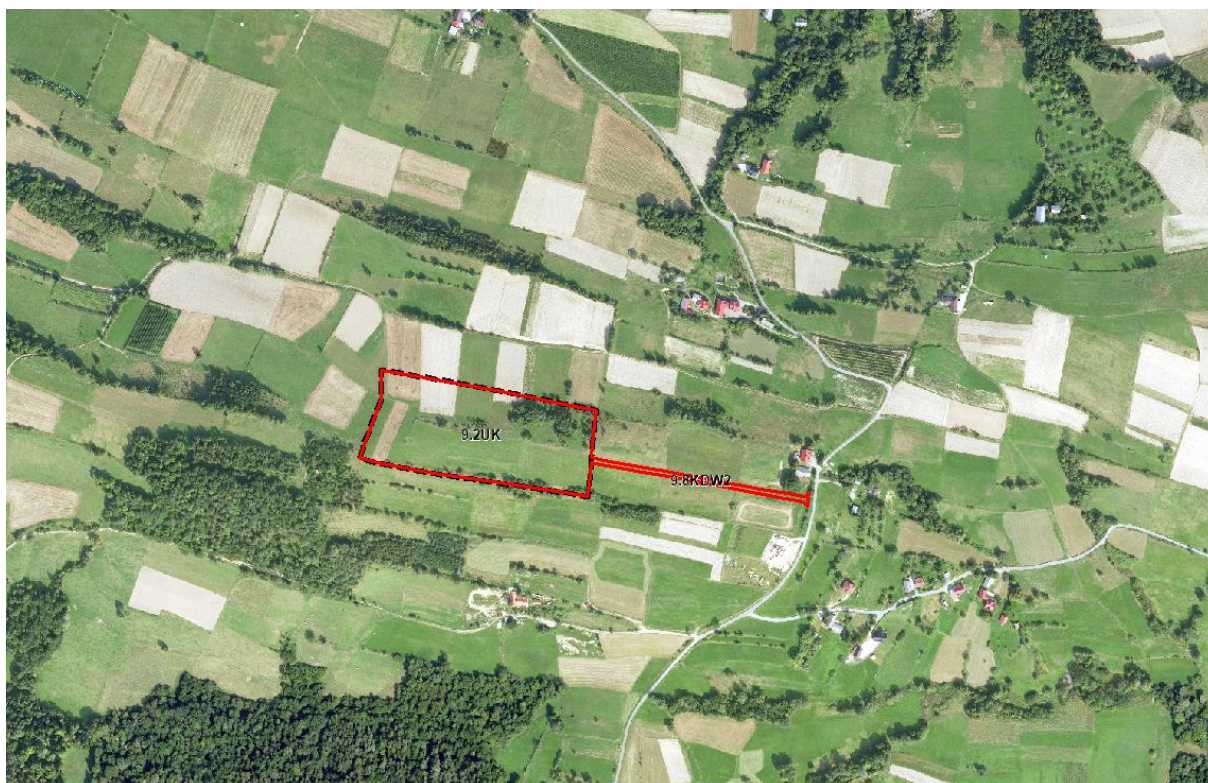
Różnorodność biologiczna to zróżnicowanie wszystkich żywych organizmów występujących w ekosystemach lądowych, morskich i słodkowodnych oraz w zespołach ekologicznych, których są częścią. Dotyczy to różnorodności w obrębie gatunku, pomiędzy gatunkami oraz różnorodności ekosystemów. Różnorodność biologiczna nie jest sumą wszystkich ekosystemów, gatunków i ras zwierząt, roślin dziko żyjących i udomowionych, lecz jest cechą określającą zróżnicowanie między tymi taksonami i w ich obrębie. Zasoby biologiczne, oznaczają użytkowane przez ludzi komponenty różnorodności biologicznej. Wiele gatunków żyjących w naturalnych ekosystemach ma dwojaki charakter. Z jednej strony kształtują różnorodność biologiczną ekosystemów, w których żyją, a z drugiej stanowią zasób biologiczny eksploatowany przez człowieka (drzewa, zioła, ryby, runo leśne).

Struktura przyrodnicza obszaru gminy Dobra jest złożona i obejmuje zróżnicowane siedliska. Wzajemny układ przestrzenny siedlisk, stopień odporności różnicuje wartości przyrodnicze i ekologiczne obszaru.

Zróżnicowanie przestrzenne ekosystemów występujących na terenie gminy Dobra odzwierciedla strukturę użytkowania gruntów.

Projekt zmiany planu obejmuje teren pod lokalizację obiektów związanych z kultem religijnym wraz z drogą dojazdową, w granicach miejscowości Stróża, położony poza granicami Południowomałopolskiego Obszaru Chronionego Krajobrazu o łącznej powierzchni 3,2637 ha. Obecnie są to tereny rolne o niewielkim potencjale bioróżnorodności.

Całość obszaru niniejszej zmiany planu zajmują użytki rolne. Ekosystemy pól uprawnych i trwałych użytków zielonych są najbardziej rozpowszechnione w obrębie obniżeń pomiędzy górami Beskidu Wyspowego. Ich potencjał bioróżnorodności jest zróżnicowany i ciągle podlega zmianom w związku ze zmianami użytkowania gruntów. Generalną tendencją jest sukcesja roślinności leśnej na użytki rolne, na których zaniechano użytkowania rolnego. Wśród zbiorowisk roślinnych łąkowo-pastwiskowych najcenniejsze są zbiorowiska rajgrasowe oraz znacznie rzadsze zbiorowiska mieczykowo-mietlicowe i trzęślicowe. Potencjał bioróżnorodności pól uprawnych jest uzależniony od występowania zadrzewień śródpolnych i od intensywności użytkowania. W granicach obszaru zmiany planu niewielkie zadrzewienia znajdują się jedynie na północno wschodnim krańcu obszaru.



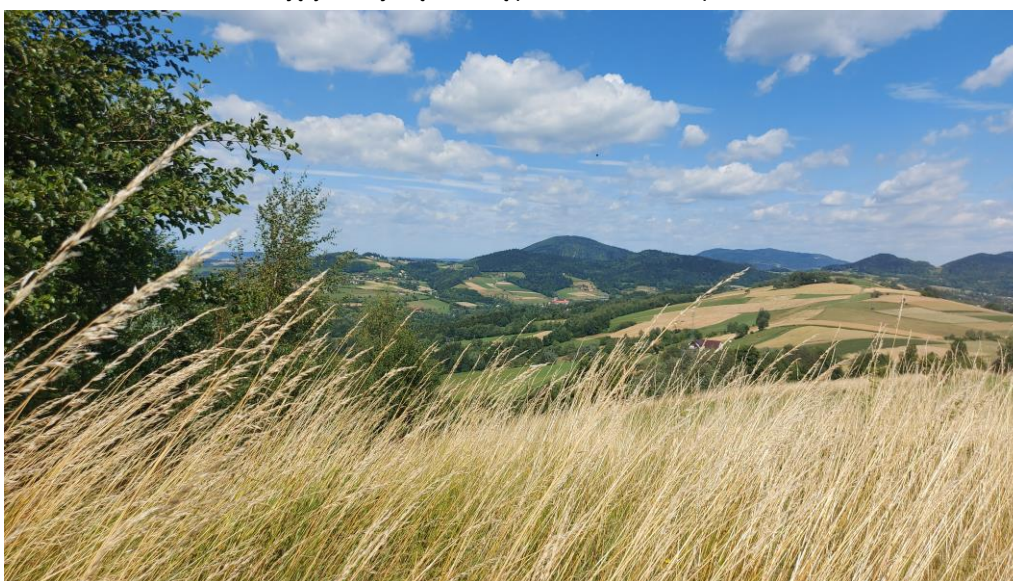
Mapa 1 – Ortofotomapa z granicami obszaru objętego zmianą planu



Fot. 1 – Teren objęty niniejszą zmianą planu



Fot. 2 – Widok na teren objęty niniejszą zmianą planu w kierunku północno-zachodnim



Fot. 3 – Widok na teren objęty niniejszą zmianą planu w kierunku północno-wschodnim

## 8.2. Ludzie

Obszar zmiany planu jest obecnie niezamieszkały. W miejscowości Stróża wg stanu na dzień 21.09.2021 mieszkają 604 osoby. Liczba ludności gminy Dobra wynosiła w tym samym czasie 10 059 osób.

Liczba mieszkańców w całej gminie Dobra wynosiła w 2021 roku 10059 osób. Zróżnicowanie liczby mieszkańców w poszczególnych miejscowościach gminy przedstawia tabela nr 1. Stróża - miejscowość, w której znajduje się obszar zmiany planu wyróżniono tłustym drukiem.

Poniższe dane bardzo dobrze odzwierciedlają przestrzenne zróżnicowanie zaludnienia obszaru gminy jak i dynamikę zmian liczby mieszkańców w ostatnich latach. Występuje tutaj wyraźna koncentracja ludności w miejscowości Dobra, siedzibie władz gminy. Natomiast Jurków z liczbą ludności ponad 1000 osób stanowi drugorzędne centrum układu osadniczego. Miejscowości położone w granicach Południowomałopolskiego Obszaru Chronionego Krajobrazu charakteryzują się wyraźną tendencją wzrostu liczby mieszkańców w ostatnich latach.

Tabela 1. Liczba ludności w gminie Dobra w 2012, 2018 i w 2021 roku według miejscowości.

Lp.	Miejscowość	Liczba ludności		
		2012	2018	2021 (stan na 21.09)
1.	Chyszówki	677	716	699
2.	Dobra	3160	3236	3244
3.	Gruszowiec	472	475	480
4.	Jurków	1150	1218	1233
5.	Porąbka	538	544	556
6.	Pórzeczki	476	611	605
7.	Przenosza	606	490	502
8.	Skrzydlna	1092	1077	1077
<b>9.</b>	<b>Stróża</b>	<b>586</b>	<b>609</b>	<b>604</b>
10.	Wilczyce	652	677	704
11.	Wola Skrzydlańska	352	361	355
GMINA OGÓŁEM		9761	10014	<b>10059</b>

Źródło: Urząd Gminy Dobra.

## 8.3. Zwierzęta

Przyrodnicze bogactwo obszaru gminy Dobra tworzą w głównej lasy porastające góry Beskidu Wyspowego, a w dalszej kolejności położone w obniżeniach obszary stanowiące mozaikę użytków rolnych, małych lasów i zadrzewień oraz rozproszonego osadnictwa wiejskiego. Na terenie gminy znajdują się liczne ostoje wielu gatunków zwierząt.

Informacje na temat świata zwierząt dziko żyjących na terenie gminy Dobra pochodzą głównie z informacji dotyczących poszczególnych obszarów chronionych, których granice

rzadko pokrywają się z granicami administracyjnymi gminy. Ponadto migracje dzikich zwierząt sprawiają, że przytoczone dane na ten temat mają charakter szacunkowy.

W południowej części gminy obejmującej pasmo Mogielicy i Jasienia pokryte rozległym kompleksem lasów świat dzikich zwierząt jest mniej przekształcony w wyniku działalności człowieka niż w części północnej, w której znajdują się obszar zmiany planu. Dzika zwierzyna może poprzez zalesiony odcinek doliny Kamienicy swobodnie migrować pomiędzy Mogielicą i Jasieniem a pasmem Gorców, dlatego trudno oddzielić informacje nt fauny Mogielicy i Jasienia od informacji dotyczącej Gorców. Według standardowego formularza danych obszaru NATURA 2000 „Ostoja Gorczańska” w ostoi tej stwierdzono występowanie 33 gatunków zwierząt objętych art. 4 dyrektywy 2009/147/WE i wymienionych w załączniku II do dyrektywy 92/43/EEG. Wśród tych gatunków są duże ssaki drapieżne jak niedźwiedź brunatny, wilk i ryś oraz ptaki drapieżne (orzeł przedni, orlik krzykliwy, puchacz i inne). Informacji tych nie można odnosić bezpośrednio do obszaru zmiany planu. Zmianą planu objęto 3,2637 ha niezabudowanych gruntów rolnych z niewielkimi zadrzewieniami na północno-wschodnim krańcu obszaru. Brak jest szczegółowych informacji na temat fauny tak ograniczonego obszaru. Na podstawie ogólnych prawidłowości oraz powyższych informacji na temat całej gminy można przyjąć, że faunę obszaru zmiany planu tworzą pospolite gatunki zwierząt, zarówno kręgowców jak i bezkręgowców, typowe dla terenów rolnych. Spośród ssaków występują tu drobne gryzonie oraz zając szarak, a ponadto obszar ten może być miejscem żerowania saren.

Według posiadanych informacji na obszarze niniejszej zmiany planu nie występują gatunki zwierząt wymienione w załączniku nr 4 do Rozporządzenia Ministra Środowiska z dnia 16 grudnia 2016 r. w sprawie ochrony gatunkowej zwierząt (Dz.U. 2016 poz. 2183 z późn. zm.), dla których wymagane jest wyznaczenia stref ochrony ostoi, miejsc rozrodu lub regularnego przebywania.

## 8.4. Rośliny

Na podstawie geobotanicznego podziału Polski obszar gminy Dobra zaliczony jest do [Szafer, Zarzycki 1972]:

- Działu: Karpaty Zachodnie;
- Okręg: Beskidy (C);
- Podokręg: Śląsko-Babiogórski (C1).

**Podokręg Śląsko-Babiogórski** – to najbardziej zachodni w obrębie granic Polski podokręg beskidzki ciągnący się od Śląska Cieszyńskiego po Limanową. Wschodnia granica podokręgu przebiega na linii Kamienica – Limanowa – Łososina Górna obejmując Gorce i większa część Beskidu Wyspowego. Z uwagi na większą wilgotność i wyższe opady charakteryzuje się odmienną florą w stosunku do sąsiadujących podokręgów między innymi stwierdzono występowanie tutaj *Crocus scepusiencis* i brak gatunków kserotermicznych właściwych dla podokręgu Sądeckiego. Górski charakter podokręgu powoduje zróżnicowanie pionowe roślinności. W obrębie gminy występuje piętro pogórza i piętro regła dolnego. Piętro pogórza sięga do około 550 m n.p.m., w którym zdecydowanie przeważają użytki rolne, a naturalne lasy liściaste zastępowane są sztucznie wprowadzanymi lasami iglastymi i mieszanymi.

Piętro regla rolnego, z dominacją lasów występuje powyżej 550 m n.p.m. z powszechnie panującą buczyną karpacką z drzewostanami bukowymi z jodłą i świerkiem oraz płatami borów jodłowo-swierkowych i jedlin, a także lasów świerkowych na siedliskach jedlin i buczyn. Nad potokami występuje smugowo olszyna karpacka. W użytkach rolnych tego piętra dominują łąki i pastwiska oraz grunty orne, a w zbiorowiskach występują ziołorośla i traworośla polan reglowych oraz żyzne łąki mietlicowo-mieczykowe i ubogie polany bliźniczkowe. Na polanach i łąkach charakterystyczne jest występowanie krokusów.

Zróżnicowanie geobotaniczne, wynikające z niewielkiego zróżnicowania geologicznego obszaru, wpłynęło na niewielką różnorodność warunków ekologicznych i niewielkie zróżnicowanie szaty roślinnej.

Liczebność flory naczyniowej na terenie gminy szacuje się na nie więcej niż 700 gatunków [Prokopczuk 2004].

Do najciekawszych grup roślinności obszaru zaliczyć należy gatunki górskie, stanowiące około 12 % ogółu flory, tj. około 90 gatunków, z tego 3 gatunki alpejskie, 15 subalpejskich, 23 ogólnogórskie, a około 50 to gatunki reglowe. Do pospolitych gatunków należy jodła i inne gatunki związane z buczyną karpacką. Liczne są tu żywce, parzydło leśne, śnieżyczka przebiśnieg, miesięcznica trwała, czosnek niedźwiedzi, kostrzewa górską, paprotnik brauna i inne. Występuje też kilka rzadkich gatunków podgórskich, np. rogownica leśna i skrzyp olbrzymi.

Obszar gminy zasiedlają przede wszystkim gatunki zachodniokarpackie, lecz występują również wschodniokarpackie, np. żywokost sercowaty, bluszcz kosmaty czy kłokoczka południowa.

### Zbiorowiska leśne

Lasy na obszarze gminy zajmują powierzchnię około 5200 ha, co stanowi ponad 47 % jej powierzchni (tabela 2). Największe powierzchnie leśne oraz zadrzewień i zakrzewień występują w sołectwach Pórzeczki i Gruszowiec (powyżej 60 % ich powierzchni), natomiast najmniej w Stróży i Skrzydłnej (poniżej 25 %). Dominują siedliska lasu górskiego (LGśw) około 83 %, lasu górskiego mieszanego (LMG) około 15 %, a na niewielkich powierzchniach występuje las łąkowy górski (LŁG) około 2 %. Głównym gatunkiem drzewostanów jest buk około 32 %, jodła 29 %, świerk 30 %, sosna 4 %, olsza 2 %, inne gatunki 3 %. Z tego wynika, że skład gatunkowy lasu jest na ogół zbliżony do prawidłowego, a udział świerka zmniejsza się na korzyść jodły i buka.

Zwarta roślinność naturalna, z dawniej panującej tu powszechnie puszczy karpackiej, zachowała się w postaci dużych kompleksów leśnych w masywach: Mogielicy, Łopienia, Ćwilina, Śnieżnicy i Ciecienia na sąsiadujących z nimi mniejszych wzniesieniach górskich, należących do regla dolnego.

Tabela 2. Powierzchnia i udział w % gruntów leśnych (Ls) w poszczególnych sołectwach. Tłustym drukiem wyróżniono miejscowość, w której znajduje się obszar zmiany planu.

Obręb	Całkowita powierzchnia obrębu [ha]	Powierzchnia lasów Ls [ha]	Udział lasów (Ls) w powierzchni całkowitej obrębu [%]
Chyszówki	1032,7	566,5	54,9
Dobra	2055,8	836,9	40,7

Gruszowiec	579,6	332,4	57,3
Jurków	820,7	264,7	32,3
Porąbka	668,1	228,3	34,2
Pólrzeczeki	2236,6	1743,8	78,0
Przenosza	498,1	108,4	21,8
Skrzydlna	861,8	203,3	23,6
<b>Stróża</b>	<b>621,7</b>	<b>94,4</b>	<b>15,2</b>
Wilczyce	947,1	537,2	56,7
Wola Skrzydlańska	656,4	283,9	43,3
<b>GMINA DOBRA</b>	<b>10978,6</b>	<b>5199,8</b>	<b>47,4</b>

Źródło: Starostwo Powiatowe Limanowa

Największe powierzchnie w zbiorowiskach leśnych zajmują:

- bór jodłowo-świerkowy z udziałem świerka, jodły, buka i gatunków domieszkowych;
- buczyna karpacka z udziałem buka, jodły, świerka i jaworu i innych panujący zespół leśny;
- las jodłowy z udziałem jodły i innych gatunków, na żyznych siedliskach;
- grąd wysoki i niski z grabem, brzozą, lipą, jodłą, bukiem, olszą, sosną i innymi gatunkami;
- olszyna górską z olszą szarą i wierzbami w drzewostanie, tzw. lasy przypotokowe.

W strukturze własności lasy państwowe stanowią około 46 % ogółu, natomiast niepaństwowe 54 % w tym zdecydowanie przeważają lasy prywatne ze względu na pełniące funkcje oraz położenie, lasy państwowe należą do lasów ochronnych w kategoriach glebochronne i wodochronne.

### Ekosystemy nieleśne

Powstały na skutek przekształceń roślinności na przestrzeni historycznych przemian szaty roślinnej spowodowanych jej użytkowaniem przez gospodarowanie człowieka.

Do półnaturalnych zespołów należą zbiorowiska łąkowo-pastwiskowe. Na około 40 % nienawożonych polan reglowych oraz łąk i pastwisk występują zbiorowiska bliźniczki – psiej trawki, w których oprócz bliźniczki występują: izgrzyca, krzyżownica, jastrzębiec i inne; zbiorowiska łąkowe mietlicowe-mietlicowe, a także łąkowo-pastwiskowe.

W zbiorowiskach nieleśnych wyróżniamy między innymi takie zbiorowiska jak:

- traworośla bliźniczki, psiej trawki, na polanach w reglu dolnym;
- traworośla mietlicowe-mietlicowe na łąkach, z wieloma kwitającymi gatunkami;
- traworośla grzebieniowe i śmiałka darniowego pastwisk, wraz z innymi gatunkami;
- sitowo-ostożeniowe mokrych łąk i pastwisk;
- murawa kserotermiczna z cieciorą pstrą, czyścicą, dziurawcem i inne.

W zespołach roślinnych – wtórnych, łąkowo-pastwiskowych dominują zbiorowiska rajgrasowe oraz rzadko występujące mietlicowe-mietlicowe i trzęślicowe. Nienawożone łąki w wyższych położeniach przechodzą w psiary bliźniczki oraz pastwiska z grzebienią i innymi traworoślami. Florę łąkową reprezentuje blisko 400 gatunków związanych przeważnie z łąkami świeżymi i łąkami wilgotnymi. Do ciekawych roślin łąkowych należą:



storczyki, mieczyk dachówkowaty, oman wierzbolistny, trzęślica modra i inne. Gatunki wodne występują w starorzeczach potoków i rowach odwadniających.

Gatunki rzadkie, zagrożone i chronione reprezentuje około 40 roślin, np. wawrzynek wilczelyko, bluszcz pospolity, skrzyp olbrzymi, widłaki, orlik pospolity, parzydło leśne, goryczki, dziewięciśły, storczyki i inne.

Roślinność segetalna zaliczana jest do rzędu *Secali-Violetalia arvensis*, rozpowszechniona jest zarówno w zbożach, jak i w uprawach okopowych. Najczęściej występującym zbiorowiskiem jest *Vicium tetraspermae*. Rosną w nim między innymi *Bromus secalinus*, *Scleranthus annuus*, a w niektórych płatach rumianek. Ponadto w uprawach roślin okopowych najbardziej rozpowszechniony jest zespół *Echinochloa-Setarium*. Natomiast na żyzniejszych siedliskach polnych rośnie zbiorowisko *Lamio-Veronicetum politae*.

Roślinność ruderalna wykształca się powszechnie wokół zabudowań. Większe jej skupiska rozwijają się także wzdłuż linii komunikacyjnych. Zwykle jednak płaty zbiorowisk ruderalnych nie zajmują większych powierzchni. Do bardziej rozpowszechnionych należy zespół *Plantagini-Lolietum* rozwijający się w miejscach wydeptanych, na podwórkach, placach budów, poboczach dróg. Lokalnie reprezentowane są tutaj ponadto zbiorowiska ziołorośli złożone z wysokich bylin *Echio-Melilotetum* i *Tanaceto-Artemisietum*.

Występujące zróżnicowanie sposobu i form ukształtowania terenu i jego pokrycia tworzące swoistą mozaikę siedlisk umożliwiających rozwój rodzimej flory i fauny, zwiększają ogólną wartość i walory przyrodnicze omawianego terenu.

Należy zaznaczyć, iż pomiędzy różnymi rodzajami zbiorowisk roślinnych występujących w omawianym terenie wykształciły się strefy przejściowe roślinności, utworzone przez gatunki wynikające z obu sąsiadujących zbiorowisk. Tak wykształcone strefy kontaktu, czyli ekotony tworzą charakterystyczne nisze ekologiczne, cenne dla rozwoju rozmaitych gatunków roślin i zwierząt. Wzmacniają one ogólną odporność biologiczną poszczególnych zbiorowisk i całej szaty roślinnej w terenie, a ponadto znacząco wpływają na poprawę stanu różnorodności biologicznej przyrody ożywionej.

Szata roślinna gminy podlega ciągłym zmianom w związku ze zmianami w użytkowaniu gruntów. Obecnie widoczna jest spontaniczna sukcesja roślinności leśnej na gruntach rolnych, na których zaniechano użytkowania.

Według Regionalizacji Geobotanicznej Polski (Matuszkiewicz 2008) obszar niniejszej zmiany planu znajduje się na pograniczu dwóch okręgów: Okręgu Pogórzy Wielicko-Tuchowskich (Podokręg Okocimski) oraz Okręgu Beskidu Wyspowego (Podokręg Skomielniańsko-Tymbarski). Szata roślinna obszaru niniejszej zmiany planu została silnie przekształcona w wyniku gospodarki człowieka. Pierwotna roślinność leśna została zastąpiona przez zbiorowiska roślinne użytków rolnych głównie łąk. W zespołach roślinnych – wtórnych, łąkowo-pastwiskowych dominują zbiorowiska rajgrasowe oraz rzadko występujące mieczykowo-mietlicowe i trzęślicowe. Na północno-wschodnim krańcu obszaru zmiany planu znajduje się niewielkie zadrzewienie. Skład gatunkowy roślinności łąkowej podlega pewnym zmianom w wyniku zabiegów agrotechnicznych. W granicach obszaru

zmiany planu ani w ich sąsiedztwie nie stwierdzono występowania chronionych gatunków roślin, dla których wymagane jest ustalenie stref ochrony ich ostoi lub stanowisk według Rozporządzenia Ministra Środowiska z dnia 9 października 2014 roku w sprawie ochrony gatunkowej roślin (Dz. U. 2014, poz. 1409 z późn. zm.).



Fot. 4 – Teren objęty niniejszą zmianą planu



Fot. 5 – Teren objęty niniejszą zmianą planu



Fot. 6 – Widok z terenu objętego niniejszą zmianą planu w kierunku północnym

## 8.5. Wody podziemne i powierzchniowe

### 8.5.1. Wody podziemne

Pod względem hydrogeologicznym obszar gminy Dobra położony jest w obrębie XIV regionu karpackiego [Paczyński 1993]. Wody podziemne pierwszych poziomów użytkowych występują w utworach czwartorzędowych i trzeciorzędowych – kredowych – fliszowych.

Poziom czwartorzędowy wód podziemnych związany jest z plejstoceniowymi i holoceniowymi osadami akumulacji rzecznej. Zasięg tego horyzontu jest ograniczony do dolin rzecznych Łososiny i Stradomki. Utwory związane z poziomem czwartorzędowym to piaszczysto-żwirowe osady z otoczkami, miejscami w znacznym stopniu zaglinione, o dobrej wodonośności. Miąższość warstwy wodonośnej dochodzi do 5 m, rzadziej osiąga 10 m. Zasilanie wód tego poziomu odbywa się głównie poprzez bezpośrednią infiltrację opadów atmosferycznych i wód powierzchniowych. Zwierciadło wody ma najczęściej charakter swobodny i z reguły łączy się z wodami cieków powierzchniowych. Poziom ten występuje na ogół na głębokości 5 m. Ujmowany studniami kopanymi i wierconymi, jest podstawowym źródłem dla zaopatrzenia ludności w wodę. Niewielkie jest natomiast zawodnienie gliniasto-rumoszowych pokryw zwietrzelinowych. Mogą one być zawodnione jedynie lokalnie, bez możliwości uzyskania z nich większych ilości wody. Utwory czwartorzędowe zalegają bezpośrednio na podłożu fliszowym i mają kontakt hydrauliczny z wodami podziemnymi tych utworów [Objaśnienia... 2004].

W trzeciorzędowych i kredowych seriach fliszu, które budują Beskid Wyspowy, użytkowe poziomy wodonośne występują w piaskowcach magurskich poszczególnych masywów. Tworzą one izolowane wyspy, między którymi brak jest poziomów użytkowych. Podobnie jest w części północnej, gdzie poziomy użytkowe występują w piaskowcach kredowych serii śląskiej. Poziomy użytkowe pozbawione są izolacji, stąd też wody potencjalnie zagrożone są zanieczyszczeniem, jednakże z uwagi na brak ognisk zanieczyszczeń zachowują one dobrą jakość.

Zasobność wód w utworach fliszowych jest zróżnicowana i uzależniona między innymi od wykształcenia litologicznego warstw, porowatości, szczelinowatości, pozycji tektonicznej. Wyróżnić tutaj można poziomy wodonośne związane z trzeciorzędowymi, gruboławicowymi, silnie spękanymi piaskowcami warstw magurskich oraz trzeciorzędowo-kredowymi piaskowcami warstw inoceramowych. W osadach tych występują wody szczelinowo-porowe stanowiące zazwyczaj pierwszy poziom wodonośny. Warstwy magurskie zaliczane są w Karpatach do najzasobniejszych wodonośnie utworów fliszowych. Piaskowce magurskie, jak obliczono, są przepuszczalne do głębokości 80-90 metrów; przy czym najsilniej przepuszczalna strefa przypowierzchniowa ma miąższość 30-40 metrów przy współczynniku filtracji rzędu  $10^{-6}$ – $10^{-5}$  m/s. Miąższość warstwy wodonośnej ocenia się na około 15 m, a potencjalne wydajności na 2-5 m<sup>3</sup>/h [Chowaniec, Witek 1998]. Studnie wiercone mają bardzo niskie wydajności.

Warunki hydrogeologiczne zdecydowanie pogarszają się na obszarach występowania serii łupkowo-piaskowcowych i łupkowych. Wodonośność tych utworów jest niewielka, a lokalnie niektóre ich partie bywają bezwodne [Objaśnienia... 2004].

Hydroizobaty, które przedstawiają głębokość do pierwszego poziomu zwierciadła wód podziemnych są trudne do wyznaczenia. Ich szczegółowy przebieg możliwy jest w obrębie dolin rzecznych, natomiast w obrębie grzbietów fliszowych przebieg hydroizobat ma

charakter orientacyjny. W dnach dolin głębokość do zwierciadła wody podziemnej nie przekracza na ogół 2 m. W obrębie wierzchowinowych partii wzniesień fliszowych głębokość do zwierciadła może lokalnie przekraczać 10 m.

Wahania zwierciadła wód podziemnych są zróżnicowane. W dniach dolin i w obrębie stożków napływowych nie przekraczają zwykle 0,5-3,0 m, natomiast na zboczach i w partiach wierzchowinowych są większe i mogą wynosić od 1 do 6-10 m [Kleczkowski 1992]. W rocznym rytmie wahań zwierciadła wód podziemnych zaznaczają się dwa okresy wysokich stanów: na wiosnę – po roztopach i latem – w wyniku opadów [Dynowska 1995]. Natomiast w utworach fliszowych – najwyższe średnie miesięczne stany wód podziemnych występują na wiosnę (IV), po roztopach, a najniższe – jesienią (XI). Amplituda średnich stanów miesięcznych wynosi nieco ponad 150 cm [Mapa hydrograficzna].

Naturalne wypływy wód podziemnych w obszarze fliszowym związane są głównie z wychodniami piaskowców warstw magurskich i są dość liczne, lecz mało wydajne. Zasilane są z warstw fliszowych oraz z pokryw stokowych. Mają charakter źródeł, młak, wycieków i wysięków. Południowa i środkowa część gminy położona jest w karpackiej strefie źródłiskowo-alimentacyjnej, o największej gęstości źródeł (7-12 źr./km<sup>2</sup>) i gęstości sieci rzecznej (ponad 3 km/km<sup>2</sup>). Przeważają wypływy o zmiennej wydajności nie większej niż 0,5 dm<sup>3</sup>·s<sup>-1</sup>; najczęściej 0,1-0,2 dm<sup>3</sup>·s<sup>-1</sup>. W rejonie Jurkowa, na zboczach Ćwilina, znajduje się źródło wydajności rzędu 1 dm<sup>3</sup>·s<sup>-1</sup> [Absalon i in. 1996]. Źródła bardziej wydajne znajdujące się w pobliżu zabudowań stanowią ujęcia dla gospodarstw domowych.

Na obszarze gminy wydzielony został przez A. Kleczkowskiego [1990] Główny Zbiornik Wód Podziemnych GZWP nr 442 Dolina rzeki Stradomki wraz ze strefą najwyższej ochrony wód (ONO) i wysokiej ochrony (OWO). Zbiornik ten zaliczany jest do prowincji górskowyżynnej, regionu hydrogeologicznego Masywu Karpackiego. Wykształcony jest w utworach czwartorzędowych, a ze względu na charakter ośrodka zaliczany do typu porowego. Wody zalicza się do klasy jakości Ib, c – uznając je za czyste (do użytku bez uzdatniania) i bardzo nieznacznie zanieczyszczone (łatwe do uzdatniania), jednak z uwagi na brak izolacji, wody zbiornika są mocno narażone na zanieczyszczenia zewnętrzne.

Szacunkowe zasoby dyspozycyjne zbiornika wynoszą 5 tys. m<sup>3</sup>/d (jednostkowe zasoby 2,23 l/s/km<sup>2</sup>), a średnia głębokość ujęć wynosi 6 m.

W południowej części gminy w dolinie Kamienicy wyznaczona została strefa najwyższej ochrony (ONO) dla współwystępowania wód słodkich i mineralnych związana z GZWP nr 437 Dolina rzeki Dunajec. Jest to również zbiornik w utworach czwartorzędowych typu porowego.

Obszar niniejszej zmiany planu położony jest na wzniesieniu ponad doliną dopływu Stradomki. W związku z tym poziom użytkowy wód podziemnych występuje tu w piaskowcach kredowych serii śląskiej. Obszar zmiany planu znajduje się w granicach jednolitej części wód podziemnych (JCWPd) nr 161. Zasobność wód w utworach fliszowych jest zróżnicowana i uzależniona między innymi od wykształcenia litologicznego warstw, porowatości, szczelinowatości i pozycji tektonicznej. Brak jest szczegółowych informacji na temat głębokości do zwierciadła wód podziemnych i na temat zasobów wód podziemnych na obszarze zmiany planu.

**Jednolite części wód podziemnych (JCWPd).** Zgodnie z definicją Ramowej Dyrektywy Wodnej, jednolite części wód podziemnych – obejmują te wody podziemne, które występują w warstwach wodonośnych o porowatości i przepuszczalności umożliwiających pobór znaczący w zaopatrzeniu ludności w wodę lub przepływ o natężeniu znaczącym dla kształtowania pożądanego stanu wód powierzchniowych i ekosystemów lądowych.

Obszar gminy Dobra leży na pograniczu trzech jednolitych części wód (JCWPd) podziemnych oznaczonych numerami 150, 161 i 166. Większość terenów objętych omawianą zmianą planu znajduje się w granicach JCWPd 161, która obejmuje północną część gminy. JCWPd nr 150 obejmuje środkową część gminy a JCWPd nr 166 obejmuje jej krańce południowe.

Jest to region Górnej Wisły w pasie Zewnętrznych Karpat Zachodnich, gdzie głębokość występowania wód słodkich wynosi 0-5 m.

W piętrze czwartorzędowym występuje jeden poziom wodonośny związany z utworami akumulacji rzecznej. Lokalnie może występować w łączności hydraulicznej z poziomami w utworach fliszowych. Paleogeńskie (fliszowe) piętro wodonośne jest zbudowane z piaskowców i łupków. W strefie aktywnej wymiany wód zwykłych do głębokości około 80 m p.p.t. może występować kilka poziomów wodonośnych.

**Jakość wód podziemnych.** Użytkowe zbiorniki wód podziemnych występujące w paleogeńskich utworach zasilane są przez opady atmosferyczne. Wody tych zbiorników z uwagi na sprzyjające warunki geologiczne i małą głębokość zalegania podatne są na zanieczyszczenia.

Według podziału regionalnego zwykłych wód podziemnych [Paczyński 1995] wody podziemne tego obszaru zaliczane są do XIV regionu karpackiego, w obrębie którego wody występujące w zbiorniku GZWP 442 należą do klasy A o bardzo małej wartości (1,6 pkt.).

W roku 2005 na potrzeby pracy licencjackiej A. Wojcieszak wykonała badania cech fizykochemicznych wód powierzchniowych i podziemnych w punktach zlokalizowanych na stokach i u podnóży góry Łopień. Odczyn (pH) wód podziemnych wyniósł 8,62. Według klasyfikacji Z. Pazdro [1977] wody podziemne należą do wód słabo zasadowych. Temperatura wód w badanym punkcie wyniosła 6,9 C. Mineralizacja ogólna wody wyniosła 170,3 mg/dm<sup>3</sup>. W składzie chemicznym wśród kationów dominował wapń, zaś wśród anionów wodorowęglany. W badanym punkcie wody podziemne pod względem stężenia jonów miały jakość bardzo dobrą (klasa I).

W ramach Państwowego Monitoringu Środowiska jakość wód podziemnych badana jest w stałych punktach monitoringu i na tej podstawie określana dla całych jednolitych części wód (JCWPd).

W roku 2016 na terenie gminy nie były prowadzone badania jakości wód podziemnych. Natomiast najbliższe punkty krajowej sieci monitoringu wód podziemnych znajdowały się w miejscowościach: Młynne (JCWPd nr 150), Poręba Wielka (JCWPd nr 161) i w Ochotnicy Dolnej (JCWPd nr 166). Według Raportu o stanie środowiska w województwie małopolskim w 2016 roku stan chemiczny wód podziemnych w Młynnem i w Ochotnicy Dolnej spełniał wymogi II klasy. Natomiast stan chemiczny wód badanych w Porębie Wielkiej spełniał zaledwie wymogi klasy IV. O takiej kwalifikacji tych wód zdecydowała zawartość sodu i boru. Ze względu na skomplikowane warunki hydrogeologiczne wyników tych nie sposób extrapolować wprost na obszar planu.

## 8.5.2. Wody powierzchniowe

Pod względem hydrograficznym gmina Dobra położona jest w całości w granicach dorzecza Górnej Wisły w zlewni Dunajca i Raby.

Obszar niniejszej zmiany planu położony jest w zlewni w zlewni Stradomki, która jest prawobrzeżnym dopływem Raby. Charakterystykę hydrologiczną Stradomki i Łososiny przedstawiono w tabeli 3.

Tabela 3. Charakterystyka hydrologiczna Stradomki i Łososiny

Rzeka	Wodowskaz	Okres obserwacji	Pow. zlewni km <sup>2</sup>	WWQ [m <sup>3</sup> /s]	SWQ [m <sup>3</sup> /s]	SSQ [m <sup>3</sup> /s]	SNQ [m <sup>3</sup> /s]	NNQ [m <sup>3</sup> /s]
Stradomka	Stradomka	1984-2010	363,23	449	120	3,38	0,41	0,13
Łososina	Jakubkowice	1958-2010	347,06	565	172	4,49	0,57	0,20

Źródło: Załącznik 3 do Raportu z wykonania map zagrożenia powodziowego i map ryzyka powodziowego IMGW 2013

W granicach gminy Dobra znajduje się źródłowa część zlewni Stradomki, która jest odwadniana przez kilka równorzędnych cieków spływających z północnych stoków Śnieżnicy (Potok Drągowski, Stróska Rzeka, Bukowski Potok i inne). Zwyczajowo za źródłowy odcinek Stradomki przyjmuje się ciek wypływający spod przełęczy Wierzbanowskiej ku wschodowi. Źródłowe potoki łączą się w jedną rzekę na północnych krańcach gminy. Ujście Stróskiej rzeki do Stradomki znajduje się poza granicami gminy.

Jak wynika z powyższej tabeli obie główne rzeki gminy charakteryzują się typową dla cieków beskidzkich nieregularnością przepływów. Najniższe przepływy wstępują zwykle jesienią. Natomiast wezbrania i powodzie występują latem w okresie najwyższych opadów. Drugorzędne wezbrania występują na wiosnę w okresie topnienia śniegu.

Obszar zmiany planu obejmuje 3,2637 ha terenu położonego na wierzchołku garbu Pogórza Wiśnickiego. W związku z tym nie ma tu cieków wodnych ani innych zbiorników wód powierzchniowych.

W związku z położeniem na dziale wodnym obszar zmiany planu jest usytuowany na pograniczu trzech jednolitych części wód powierzchniowych (JCWP):

- PLRW2000122138839 Stradomka od źródeł do Tarnawki bez Tarnawki
- PLRW2000122138849) Tarnawka
- PLRW2000122147229 Łososina do Słopniczanki.

Część terenu Gminy Dobra (miejscowości Porąbka, Skrzydlna, Wola Skrzydlańska znajdują się w zlewni Stradomki, która jest prawobrzeżnym dopływem Raby, zaś miejscowość Wilczyce znajdują się w zlewni Mszanki, która również jest prawobrzeżnym dopływem Raby.

Łososina, która bierze swój początek u stóp Jasienia 1062 m n.p.m. Jest główną rzeką gminy. Jej całkowita długość wynosi 56,1 km, a powierzchnia zlewni 412,9 km<sup>2</sup> (pow. zlewni do Słopniczanki – Tymbark – 82,9 km<sup>2</sup>). Na obszarze gminy przyjmuje dopływy: prawobrzeżny Gruszowiecki Potok (długość 4,0 km, powierzchni zlewni 8,2 km<sup>2</sup>) oraz

lewobrzeżny Chyszówkę (długość 3,8 km, powierzchni zlewni 7,7 km<sup>2</sup>) oraz liczne małe, bezimienne ciek i potoki. [Atlas... 2005].

Naturalne wypływy wód podziemnych mają charakter źródeł, wycieków, wysięków i młak. Z uwagi na budowę geologiczną podłoża najczęściej spotyka się źródła podgrzbietowe i podstokowe. Ich wydajność jest zmienna, głównie z uwagi na infiltracyjny charakter zasilania (pokrywy zwietrzelinowe). Obszary podmokłe, najczęściej o niewielkiej powierzchni, spotyka się głównie w strefie podstokowej, na terenach lokalnych wypłaszczeń. Ich występowanie wiąże się z obecnością w podłożu warstw nieprzepuszczalnych łupków, glin lub ilów, które sprzyjają stagnacji wód opadowych, roztopowych lub spływających bezpośrednio ze stoków lub na terenach osuwisk Zielone Bajorzysko i Żółte Bajorzysko zarastające jeziora na Mogielicy.

Charakterystykę hydrologiczną wód powierzchniowych gminy przedstawiono na podstawie stanów wód i przepływów na najbliższym położonym posterunku wodowskazowym IMGW na Łososinie w Piekielku.

Tabela 4. Charakterystyczne stany wody.

Rzeka	Posterunek wodowskazowy	Okres badań	Stany wody [cm]			Bezwzgl. wys. zw. wody [m n.p.m.]	
			WWW	NNW	Amplituda	przy stanie maks.	przy stanie min.
Łososina	Piekielko	1961-2000	480	63	417	375,7	371,5

Źródło: Mapa hydrograficzna 2004.

Łososina jest typową rzeką beskidzką z charakterystyczną dużą zmiennością stanów wody i przepływów. Średnie stany wody wykazują najniższe wartości w październiku, a najwyższe – w marcu i kwietniu. Maksimum wiosenne jest wynikiem wiosennych roztopów. Lipcowe opady powodują wezbrania, a następnie obserwuje się opadanie stanów wody, aż do wystąpienia niżówki jesiennej. Amplituda stanów wody Łososiny w okresie 1961-2000 wynosiła 417 cm (tab. 3 i 4). Duża zmienność stanów wody jest spowodowana szybką reakcją zlewni na opad. Zwłaszcza ulewne deszcze powodują gwałtowny przybór wody. Słabo przepuszczalne podłoże fliszowe, duże spadki terenu oraz znaczne wylesienie ułatwiają szybki spływ wody. W obrębie koryta zachodzą intensywne procesy erozyjne oraz nadmierny transport materiału unoszonego podczas gwałtownych wezbrań.

Średni roczny przepływ Łososiny w Piekielku wynosi 2,37 m<sup>3</sup>·s<sup>-1</sup>, przy czym w poszczególnych miesiącach waha się od 1,33 m<sup>3</sup>·s<sup>-1</sup> do 3,75 m<sup>3</sup>·s<sup>-1</sup> (tab. 5). Maksymalny przepływ (WWQ) osiąga wartość 308 m<sup>3</sup>·s<sup>-1</sup> (9 lipca 1997 roku), w czasie jednej z największych powodzi obserwowanych na tym terenie, a minimalny (NNQ) – 0,11 m<sup>3</sup>·s<sup>-1</sup> (6 sierpnia 1994 roku). Średni roczny odpływ jednostkowy w zlewni Łososiny wynosi około 10,0 dm<sup>3</sup>·s<sup>-1</sup>·km<sup>-2</sup>, maksymalny osiąga wartość ponad 1000 dm<sup>3</sup>·s<sup>-1</sup>·km<sup>-2</sup>, natomiast minimalny około 1 dm<sup>3</sup>·s<sup>-1</sup>·km<sup>-2</sup>, a w dolnej części zlewni Łososiny – nawet poniżej tej wartości. Rzeki Beskidu Wyspowego odznaczają się dużą zmiennością przepływów dobowych, co jest wynikiem szybkiej reakcji zlewni na opad. Współczynnik odpływu wynosi 40 % [Ziemońska, 1973]. Reżim rzek jest deszczowo-śnieżno-gruntowy, z przewagą zasilania powierzchniowego. Mniejszy udział zasilania podziemnego wynika ze słabej wodonośności

podłoża fliszowego, dużych spadków terenu, a więc szybszego spływu powierzchniowego i mniejszej infiltracji wody opadowej w podłoże. Umiarkowany reżim odpływu Łososiny wykazuje dużą zmienność w rocznym cyklu, z wezbrzeniami: wiosennym (roztopowym) i letnim (opadowym) oraz zasilaniem deszczowo-śnieżnym.

Tabela 5. Średnie miesięczne stany wody [cm] Łososina – Piekietko (1961-2000).

H	Miesiące											
	XI	XII	I	II	III	IV	V	VI	VII	VIII	IX	X
SNW	100	102	102	103	104	105	100	99	99	97	97	96
SSW	107	111	112	113	117	119	111	113	111	108	105	104
SWW	127	141	141	140	152	153	153	186	179	155	137	125

Źródło: Mapa hydrograficzna 2004.

Tabela 6. Średnie miesięczne przepływy charakterystyczne [ $m^3 \cdot s^{-1}$ ] Łososina – Piekietko (1961-2000).

H	Miesiące											
	XI	XII	I	II	III	IV	V	VI	VII	VIII	IX	X
SNQ	0,56	0,65	0,65	0,72	0,96	1,15	0,77	0,62	0,54	0,49	0,49	0,45
SSQ	1,52	2,06	1,76	2,16	3,44	3,75	2,55	3,05	2,74	2,35	1,68	1,33
SWQ	5,42	10,9	8,71	9,74	15,4	15,8	17,3	40,7	40,1	19,4	11,2	6,18

Źródło: Mapa hydrograficzna 2004.

Wezbrania roztopowe lub roztopowo-opadowe występują regularnie, co roku, na wiosnę i charakteryzują się dłuższym czasem trwania. Bardzo groźne są letnie powodzie, występujące zazwyczaj po rozlewnych opadach w Karpatach. Największe powodzie wystąpiły na tym obszarze w latach: 1934, 1958, 1960, 1970, 1997 oraz w lipcu 2001 roku.

**Jednolite części wód powierzchniowych.** Zgodnie z Ramową Dyrektywą Wodną podstawową jednostką gospodarki wodnej w Polsce jest jednolita część wód powierzchniowych (JCWP).

Obszar gminy Dobra leży w dorzeczu Wisły w granicach pięciu jednolitych części wód powierzchniowych (JCWP):

- Łososina do Słopniczanki (kod PLRW2000122147229), która obejmuje większość terytorium gminy;
- Stradomka od źródeł do Tarnawki bez Tarnawki (kod PLRW2000122138839), która obejmuje północno zachodnią część gminy;
- Mszanka (kod PLRW2000122138299), która obejmuje zachodnią część miejscowości Wilczyce;
- Tarnawka (kod PLRW2000122138849), która obejmuje jedynie wschodnie krańce miejscowości Stróża;
- Dunajec od Grajcarka do Obidzkiego Potoku (kod PLRW20001521419937), która obejmuje jedynie południowe krańce miejscowości Półrzeczki położone w dolinie Kamienicy.

Obszar objęty omawianą zmianą planu leży w granicach JCWP Łososina do Słopniczanki (PLRW2000122147229).

**Jakość wód powierzchniowych.** Podstawę prawną do wyznaczenia klas jakościowych wód powierzchniowych stanowi Rozporządzenie Ministra Środowiska z dnia 21 lipca 2016 roku w sprawie sposobu klasyfikacji stanu jednolitych części wód powierzchniowych oraz środowiskowych norm jakości dla substancji priorytetowych (Dz. U. z 2016r., poz. 1187). Zgodnie z tym Rozporządzeniem stan ekologiczny jednolitych części



wód powierzchniowych w ciekach naturalnych, jeziorach lub innych zbiornikach naturalnych, wodach przejściowych oraz wodach przybrzeżnych klasyfikuje się na podstawie wyników klasyfikacji elementów fizykochemicznych, biologicznych i hydromorfologicznych. Podobnie potencjał ekologiczny jednolitych części wód powierzchniowych sztucznych i silnie zmienionych klasyfikuje się na podstawie wyników klasyfikacji elementów fizykochemicznych, biologicznych i hydromorfologicznych.

Według Raportu o stanie środowiska w województwie małopolskim w 2017 roku (WIOŚ, 2018) Łososina do Słopniczanki, Mszanka oraz Tarnawka posiadają status silnie zmienionych jednolitych części wód. Natomiast Stradomka od źródeł do Tarnawki bez Tarnawki należy do naturalnych jednolitych części wód. W roku 2017 zarówno stan jak i potencjał ekologiczny Łososiny do Słopniczanki, Mszanki oraz Tarnawki określono jako słaby. Natomiast stan chemiczny tych JCWP określono jako dobry. Stan wód tych JCWP określono jako zły. Nie badano natomiast ani stanu/potencjału ekologicznego ani stanu chemicznego Stradomki od źródeł do Tarnawki bez Tarnawki.

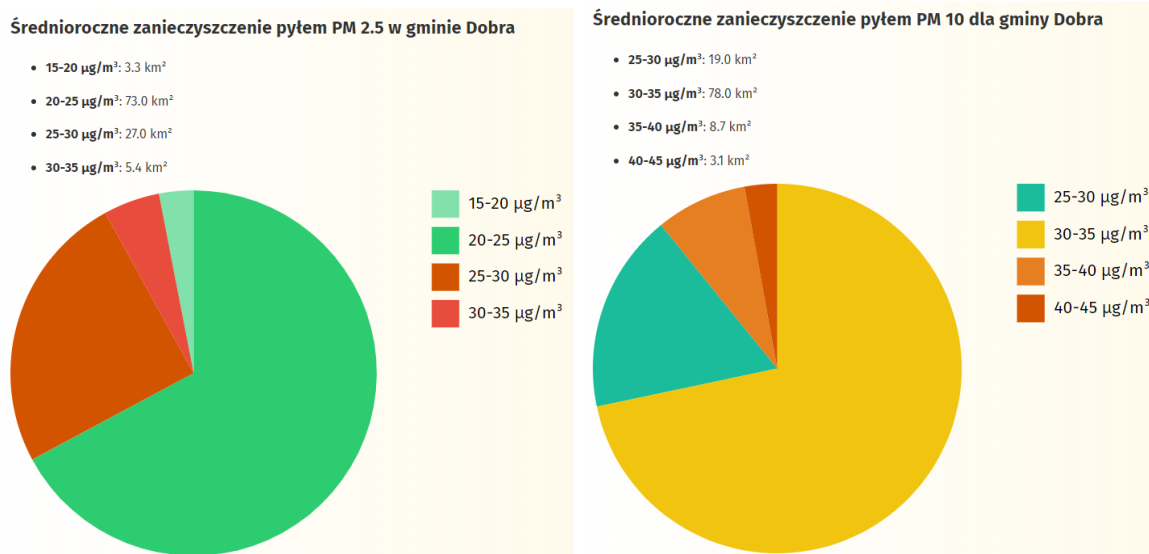
Według badań A. Wojcieszak odczyn (pH) wód powierzchniowych badany w punktach zlokalizowanych na stokach lub u podnóży Łopienia wahał się od 7,59 do 8,58, zaś średnia wartość pH wyniosła 8,27. Należą one, więc do wód słabo zasadowych. Średnia temperatura wyniosła 7,46 C. Średnia mineralizacja ogólna wód powierzchniowych wyniosła 220,4 mg·dm<sup>-3</sup>. Podobnie jak w przypadku wód podziemnych w składzie chemicznym wśród kationów dominował wapń, zaś wśród anionów wodorowęglany. W badanych punktach wody wykazywały jakość bardzo dobrą (klasa I) pod względem stężenia większości jonów.

Na obszarze niniejszej zmiany planu nie ma cieków wodnych ani innych zbiorników wód powierzchniowych. W związku z tym brak jest szczegółowych danych dotyczących jakości wód powierzchniowych na obszarze zmiany planu.

## 8.6. Powietrze i hałas

### 8.6.1. Jakość powietrza

Na terenie gminy Dobra występują trzy stacje pomiarowe monitoringu powietrza (w Dobrej, w Jurkowie, w Skrzydlnej). Jakości powietrza w Gminie Dobra jest zetem na bieżąco monitorowana.



Według norm jakości powietrza określonych w dyrektywach Parlamentu Europejskiego i Rady UE, średnioroczny poziom dopuszczalny dla stężenia pyłów PM 10 wynosi 40 µg/m<sup>3</sup>, a dla PM<sub>2,5</sub> 25 µg/m<sup>3</sup>.

Ponadto dostępne są ogólne uśrednione informacje na temat stężeń zanieczyszczeń powietrza zawarte w *Ocenie jakości powietrza w województwie małopolskim w 2017 roku* (WIOŚ Kraków 2018). Zgodnie z Rozporządzeniem Ministra Środowiska z dnia 2 sierpnia 2012 r. w sprawie stref, w których dokonuje się oceny jakości powietrza (Dz. U. z 2012 r., poz. 914) na terenie województwa małopolskiego oceny powyższej dokonano w trzech strefach – aglomeracji krakowskiej, mieście Tarnów oraz w strefie małopolskiej obejmującej resztę województwa. Obszar zmiany planu znajduje się w strefie małopolskiej. Na podstawie wyników pomiarów stężeń substancji w powietrzu, wykonanych w ramach tejże oceny dokonano klasyfikacji stref w zależności od wartości stężeń zanieczyszczeń powietrza. Zaliczenie strefy do określonej klasy wiąże się z określonymi wymaganiami w zakresie działań na rzecz poprawy jakości powietrza lub na rzecz utrzymania tej jakości. Wyniki klasyfikacji strefy małopolskiej według kryteriów ochrony zdrowia przedstawiono w tabeli 7.

Tabela 7. Klasyfikacja jakości powietrza w strefie małopolskiej w 2017 roku według kryteriów ochrony zdrowia.

Zanieczyszczenie	Klasa	Uwagi
Dwutlenek siarki <sup>1)</sup>	A	Wartości stężeń nie przekraczały poziomu dopuszczalnego
Dwutlenek azotu	A	j.w.
Tlenek węgla	A	j.w.
Benzen	A	j.w.
Ozon	A	Wartości stężeń nie przekraczały poziomu docelowego, ale przekraczały poziom celu długoterminowego (klasa D2)
Pył zawieszony PM <sub>10</sub>	C	Wartości stężeń przekraczały poziom dopuszczalny
Ołów w pyle PM <sub>10</sub>	A	Wartości stężeń nie przekraczały poziomu dopuszczalnego
Pył zawieszony PM <sub>2,5</sub>	C	Wartości stężeń przekraczały poziom dopuszczalny oraz poziom dopuszczalny dla fazy II (klasa C1)
Arsen w pyle PM <sub>10</sub>	A	Wartości stężeń nie przekraczały poziomu docelowego
Kadm w pyle PM <sub>10</sub>	A	j.w.

Nikiel w pyłe PM10	A	j.w.
Benzo(a)piren w pyłe PM10	C	Wartości stężeń przekraczały poziom docelowy

Źródło: Ocena jakości powietrza w województwie małopolskim w 2017 roku (WIOŚ, Kraków).

Jak wynika z tego zestawienia w strefie małopolskiej wymagane są następujące działania w związku z zanieczyszczeniem powietrza pyłem zawieszonym:

- określenie obszarów przekroczeń poziomów dopuszczalnych;
- opracowanie lub aktualizacja programu ochrony powietrza w celu osiągnięcia odpowiednich poziomów dopuszczalnych substancji w powietrzu;
- kontrolowanie stężeń zanieczyszczenia na obszarach przekroczeń i prowadzenie działań mających na celu obniżenie stężeń przynajmniej do poziomów dopuszczalnych.

Natomiast ze względu na wartości stężeń benzo(a)pirenu w pyłe zawieszonym PM10 przekraczające poziom docelowy wymagane są następujące działania:

- dążenie do osiągnięcia poziomu docelowego w określonym czasie za pomocą ekonomicznie uzasadnionych działań technicznych i technologicznych;
- opracowanie lub aktualizacja programu ochrony powietrza, w celu osiągnięcia odpowiednich poziomów docelowych w powietrzu.

Według powyższej oceny gmina Dobra nie została zakwalifikowana do żadnego z obszarów przekroczeń wartości dopuszczalnych lub docelowych według kryterium ochrony zdrowia. Brak bezpośrednich danych pomiarowych z obszaru gminy Dobra nie pozwala na bardziej precyzyjną ocenę jakości powietrza. Można jedynie przypuszczać, że głównymi źródłami zanieczyszczeń powietrza w gminie jest spalanie paliw w gospodarstwach domowych dla celów ogrzewania budynków oraz ruch pojazdów samochodowych na głównych trasach komunikacyjnych tj. na drodze krajowej nr 28 oraz na drodze wojewódzkiej nr 964.

Obszar niniejszej zmiany planu nie jest usytuowany w bezpośrednim sąsiedztwie tych dróg. Przylega natomiast do dróg niższej klasy: od wschodu do drogi powiatowej, od północy do drogi gminnej dojazdowej.

### 8.6.2. Hałas

Hałas jest istotnym dla mieszkańców zanieczyszczeniem. Głównymi źródłami hałasu jest komunikacja samochodowa, kolejowa, zakłady produkcyjne, usługowe i gospodarka domowa. W gminie Dobra najbardziej znaczącym źródłem hałasu komunikacyjnego jest ruch samochodowy na drodze krajowej nr 28 Zator – Medyka. Natężenie ruchu na tej drodze przekracza 3 mln pojazdów rocznie. W związku z tym zgodnie z art. 179, ust. 1 ustawy z dnia 27 kwietnia 2001 roku *Prawo ochrony środowiska* zarządzający tą drogą jest zobowiązany do sporządzania co pięć lat map akustycznych dla tej drogi. W 2017 roku Generalna Dyrekcja Dróg Krajowych i Autostrad sporządziła III edycję *Map akustycznych dla dróg krajowych o ruchu powyżej 3 000 000 pojazdów rocznie na terenie województwa małopolskiego*. Dla potrzeb sporządzenia tych map badaniami hałasu objęto odcinek drogi krajowej nr 28 w Limanowej, poza obszarem gminy Dobra. Na podstawie mapy akustycznej sporządzonej dla otoczenia badanego odcinka drogi krajowej nr 28 w Limanowej można szacować, że na obszarze gminy Dobra długookresowy średni poziom dźwięku dla doby (emisja  $L_{DWN}$ ) w przedziale 55-60 dB występował w odległości około 80 - 140 m od osi drogi,

zaś w przedziale 60-65 dB w odległości około 50 – 80 m od osi drogi. Natomiast długookresowy średni poziom dźwięku dla nocy (emisja  $L_N$ ) w przedziale 50-55 dB występował w odległości około 40 - 80 m od osi drogi. Są to wartości szacunkowe, uśrednione. Nie sposób ekstrapolować na obszar gminy Dobra wyników pomiaru emisji dźwięku uzyskanych w Limanowej. Poziom emisji jest wysoce uzależniony od warunków lokalnych poszczególnych działek tj. od ukształtowania terenu, zagospodarowania działek i otoczenia drogi oraz od innych czynników.

Linia kolejowa nr 104 Chabówka – Nowy Sącz jest obecnie użytkowana sporadycznie dla przejazdów zabytkowego pociągu retro w celach turystycznych. Nie stanowi ona znaczącego źródła hałasu.

Brak również informacji na temat znaczącej emisji hałasu komunalno-bytowego oraz hałasu powodowanego przez działalność gospodarczą na terenie gminy Dobra.

Obszar zmiany planu jest obecnie niezabudowany. W związku z tym nie ma tu znaczących źródeł hałasu i obszar nie jest zagrożony ponadnormatywnym hałasem.

## **8.7. Powierzchnia ziemi**

Powierzchnia ziemi to naturalne ukształtowanie terenu, gleba oraz znajdująca się pod nią ziemia do głębokości oddziaływania człowieka<sup>1</sup>.

### **8.7.1. Rzeźba terenu**

Obszar niniejszej zmiany planu jest usytuowany na wierzcholinie garbu Pogórza Wiśnickiego, u podnóża Beskidu Wyspowego. Zbocza garbu są łagodne, za wyjątkiem północno wschodniego krańca omawianego obszaru, gdzie znajduje się nisza nieaktywnego osuwiska. Na tym krańcu znajduje się najniższy punkt obszaru o wysokości ok. 565 m n.p.m. Natomiast najwyższy punkt stanowi kulminacja garbu o wysokości 598,05 m n.p.m. Rozpiętość wysokości wynosi zatem ok. 33 m. Na większości obszaru zmiany planu rzeźba terenu nie tworzy istotnych utrudnień dla lokalizacji zabudowy. Jedynie północno wschodni kraniec obszaru według Systemu Osłony Przeciwosuwiskowej (SOPO) znajduje się w granicach nieaktywnego osuwiska. W przypadku lokalizacji w tym miejscu zabudowy należy uwzględnić występowanie osuwiska na etapie opracowania geotechnicznych warunków posadowienia obiektów budowlanych stosownie do wymogów przepisów odrębnych.

---

<sup>1</sup> Prawo ochrony środowiska.



Fot. 7 – Widok na teren objęty niniejszą zmianą planu w kierunku północno-zachodnim



Fot. 8 – Widok z terenu objętego niniejszą zmianą planu w kierunku północno-wschodnim



Fot. 9 – Widok od zachodu na teren objęty niniejszą zmianą planu

**Zagrożenia i ochrona przed osuwiskami.** Na podstawie badań prowadzonych przez PIG w ramach Systemu Osłony Przeciwosuwiskowej (SOPO) opracowana została Mapa osuwisk i terenów zagrożonych ruchami masowymi dla gminy Dobra w skali 1:10 000 [Sydow, Dobrzański, Nęczyńska, Rybak 2010].

Na terenie gminy zinwentaryzowano 239 osuwisk o łącznej powierzchni 23,26 km<sup>2</sup> i 4 obszary zagrożone ruchami masowymi, co daje około 2,19 osuwiska na 1 km<sup>2</sup> (5 kategoria osuwiskowości).

Według powyższych materiałów na obszarze gminy zidentyfikowano (mapa):

- 20 osuwisk aktywnych;
- 105 osuwisk okresowo aktywnych;
- 97 osuwisk nieaktywnych;
- 17 osuwisk o złożonej aktywności.

W obszarach gminy, gdzie osuwiska bądź tereny zagrożone ruchami masowymi ziemi występują, decyzje odnośnie możliwości zabudowy (w tym pozwolenia na budowę) powinny być każdorazowo poprzedzone szczegółowym rozpoznaniem warunków geologiczno-inżynierskich gruntów i analizą stateczności. W przypadku podjęcia decyzji o zabudowie pozwala to na określenie dopuszczalnych obciążeń podłoża oraz koniecznych zabezpieczeń budowlanych.

Obszar niniejszej zmiany planu położony jest **poza obszarami szczególnego zagrożenia powodzią**.

**Ocena przydatności terenu dla budownictwa.** Urozmaicona rzeźba terenu, warunki geologiczne podłoża określają przydatność danego obszaru do zabudowy. Ze względu na warunki geologiczno-inżynierskie **do korzystnych** rejonów dla budownictwa można zaliczyć [Objaśnienia... 2004]:

- obszary gruntów geotechnicznie i litologicznie jednorodnych, na których nie występują zjawiska geodynamiczne, w rejonach, gdzie nachylenie zboczy nie przekracza 20%, a poziom wód gruntowych znajduje się poniżej 2 m od powierzchni terenu;
- obszary obejmujące wyższe terasy rzek oraz grzbietowe, stosunkowo płaskie partie gór zbudowane ze skał fliszowych z przewagą piaskowców (np. warstwy magurskie). Pewne trudności, związane z osuwiskami, obrywami i spełzywaniem, mogą występować jedynie w otoczeniu stref krawędziowych głębokich wcięć erozyjnych, w strefach dyslokacji, oraz na obszarach zbudowanych z drobnorytmicznego fliszu łupkowo-piaskowcowego (np. warstwy inoceramowe) i płytszego występowania wód gruntowych. Obszary te wymagają szczegółowych badań geologiczno-inżynierskich.

Warunki niekorzystne, utrudniające budownictwo, dotyczą:

- gruntów niejednorodnych, zróżnicowanych genetycznie i litologicznie – gruntów słabonośnych (organicznych, spoistych w stanie miękkoplastycznym i plastycznym, zwietrzelin gliniastych oraz niespoistych luźnych), w których głębokość zwierciadła wód gruntowych nie przekracza 2 m p.p.t.;
- obszarów występowania ruchów masowych: objęte osuwiskami, potencjalnie osuwiskowe oraz objęte spełzywaniem – zbocza o nachyleniu powyżej 20 %;
- obszarów zagrożonych zalewami w czasie powodzi.

W obszarach o urozmaiconej rzeźbie nachylenie terenu (spadki) jest ważnym elementem stanowiącym o przydatności obszaru do zagospodarowania. Związane jest to

z utrudnieniami w uzbrojeniu terenu w infrastrukturę techniczną i komunikacyjną, a także z posadowieniem obiektów budowlanych.

W obszarach górskich i pogórskich ocenę przydatności terenu dla budownictwa ze względu na spadki przyznaje się w klasach: 0-8 %, 8-15 %, 15-30 % i powyżej 30 % [Szponar 2003].

Spadki terenu do 2 % pozwalają na dowolne kształtowanie zabudowy. Spadki terenu 2-5 % ograniczają długość budynków przy ich projektowaniu prostopadle do poziomicy. Spadki terenu 5-8 % warunkują usytuowanie budynków równoległe do poziomicy. Szerokość budynków powinna być odpowiednio dobrana tak, aby różnica poziomów terenu była możliwie najmniejsza. Przy posadowieniu prostopadłym do poziomicy, należy wykonać dodatkowe prace ziemne, wydatnie podnoszące koszt obiektu. Spadki terenu 8-12 % wymuszają zabudowę równoległą do poziomicy. Budynki połączone ze sobą tarasowo nie mogą mieć wspólnego poziomu, ale muszą stykać się uskokowo. Spadki terenu ponad 12 % warunkują usytuowanie równoległe do poziomicy. W takich warunkach i przy planowaniu kilkukondygnacyjnych obiektów muszą one być wolnostojące, z uwagi na zapewnienie im odpowiedniego oświetlenia. Z ich lokalizacją wiążą się wysokie koszty prac przygotowawczych i późniejsze eksploatacyjne.

### **8.7.2. Pokrywa glebowa**

Pokrywa glebowa kształtowana jest przede wszystkim pod wpływem cech podłoża oraz wysokości bezwzględnej i związanej z nią piętrowością klimatyczną i roślinną.

Na podstawie zróżnicowania właściwości gleb i genezą substratu glebowego można na terenie gminy Dobra wyróżnić:

- gleby partii grzbietowych, wytworzone z pokryw zwietrzelin in situ;
- gleby stokowe wytworzone z pokryw koluwiów (kamienisto-rumoszowych, soliflukcyjnych i osuwiskowych) oraz pokryw deluwiów, powstałych w plejstocenie jak i w holocenie;
- gleby dolin rzek i potoków, które powstały z osadów aluwialnych lub aluwialno-deluwialnych.

Dominują gleby autogeniczne, brunatne właściwe: typowe wylugowane i oglejone, brunatne kwaśne; bielcowane typowe i bielcowe. W wyższych partiach stoków i na grzbietach gleby litogeniczne; litosole, regosole, rankery brunatne i pararendziny brunatne. Na wypłaszczeniach oraz w dnach dolin występują płaty gleb semihydrogenicznych i hydrogenicznych oraz gleby napływowe; mady rzeczne; właściwe, brunatne i deluwialne brunatne.

Pod względem przynależności gruntów rolnych do poszczególnych klas bonitacyjnych na terenie gminy zdecydowanie przeważają gleby słabe i bardzo słabe. Powierzchnię gruntów rolnych o określonych klasach bonitacyjnych gleb w poszczególnych miejscowościach gminy Dobra i ich udział procentowy przedstawiono w tabeli 8. Miejscowość, w której znajduje się teren objęty omawianą zmianą planu wyróżniono tłustym drukiem.

Tabela 8. Struktura gruntów rolnych według klas bonitacyjnych w poszczególnych sołectwach [według stanu na 15.10.2013 r.].

Lp.	Sołectwo	Powierzchnia* w ha gruntów rolnych wg klas bonitacyjnych									Udział gruntów rolnych w ogólnej pow. sołectwa w %
		III	IIIa	IIIb	IV	IVa	IVb	V	VI	Razem	
1	Chyszówki				36,8		2,8	245,8	120,5	405,9	39,3
2	Dobra				151,6	17,3	213,4	475,7	128,9	986,7	48,0
3	Gruszowiec				11,3		6,3	100,5	92,2	210,3	36,3
4	Jurków	8,4			115,5	32,0	131,3	145,6	25,2	458,0	55,8
5	Porąbka				63,1	2,0	54,7	204,7	50,5	375,0	56,1
6	Pólrzeczeki				16,3		3,6	213,4	202,5	435,8	19,5
7	Przenosza			0,6	50,6	31,2	122,4	120,3	12,5	337,6	67,8
8	Skrzydlna			1,0	39,8	59,4	228,8	225,6	29,1	583,7	67,7
<b>9</b>	<b>Stróża</b>				<b>76,3</b>	<b>20,7</b>	<b>145,7</b>	<b>198,4</b>	<b>23,2</b>	<b>464,3</b>	<b>74,7</b>
10	Wilczyce				70,0		43,7	143,9	100,9	358,5	37,9
11	Wola Skrzydlańska				35,3	4,2	142,2	137,4	14,9	334,0	50,9
	<b>Razem</b>	<b>8,4</b>	<b>—</b>	<b>1,6</b>	<b>666,6</b>	<b>166,8</b>	<b>1094,9</b>	<b>2211,3</b>	<b>800,4</b>	<b>4949,8</b>	<b>45,1</b>

\* powierzchnia wg rejestru.

Źródło: Starostwo Powiatowe Limanowa

Pod względem przynależności gruntów rolnych do poszczególnych klas bonitacyjnych na obszarze niniejszej zmiany planu dominują gleby słabe V klasy bonitacyjnej.

W skali całej gminy użytki rolne zajmują powierzchnię około 4950 ha, co stanowi 45,4 % ogólnej powierzchni, w tym grunty orne odpowiednio 3540 ha i 32,3 %.

Gleby klas I-III zgodnie z Ustawą z dnia 3 lutego 1995 roku *o ochronie gruntów rolnych i leśnych* (t.j. Dz. U. z 2022 r., poz. 2409) podlegają szczególnej ochronie. Gleby pochodzenia mineralnego oraz gleby organiczne, których wyłączenie z produkcji rolnej wymaga uzyskania zgody Ministra Rolnictwa i Rozwoju Wsi, zajmują na terenie gminy 10 ha, tj. 0,2 % powierzchni gruntów rolnych.

Na podstawie typu użytkowania gleb i o przeważającym występowaniu kompleksów przydatności rolniczej T. Komornicki [1985] wydzielił w Karpatach 24 rejony, które połączone zostały w siedem większych grup. Obszar ten zaliczony został do Grupy:

- II – Teren przejściowy między Pogórzami a Beskidami, charakteryzujący się przewagą rolnictwa, Rejon 16 – limanowsko-rożnowski leśno-rolniczy z przewagą gleb kompleksu 11 – zbożowo-pastewnego (środkowa i północno-wschodnia największa część gminy);
- IV – Beskidy z przewagą terenów rolniczych, Rejon 12 – orawsko-rabczański z przewagą gleb kompleksu 12 – owsiano-ziemniaczanego (północno-zachodnia część gminy);
- V – Beskidy z przewagą terenów leśnych, Rejon 15 – ochotnicko-szczawnicki z przewagą terenów leśnych (południowa część gminy).

Opracowana przez IUNG waloryzacja rolniczej przestrzeni produkcyjnej Polski [Witek 1985 i 1994] obejmuje ocenę czterech elementów środowiska wpływających w sposób najistotniejszy na przyrodnicze warunki produkcji rolniczej, a mianowicie glebę, klimat, rzeźbę terenu oraz warunki wodne.



Rzeźba terenu jest jednym z czynników środowiska przyrodniczego, mających duży wpływ na jakość rolniczej przestrzeni produkcyjnej. Zróżnicowanie rzeźby terenu pośrednio wpływa na warunki klimatyczne, układ stosunków wodnych terenu, szatę roślinną oraz na kształtowanie się właściwości gleb i ich przydatność rolniczą. Bezpośredni wpływ to przede wszystkim utrudnienie organizacji produkcji rolnej.

Gleby zależnie od położenia wykazują duże zróżnicowanie miąższości poziomu orno-próchnicznego, temperatury, wilgotności, okresu zamarzania i rozmarzania oraz długości zalegania pokrywy śniegowej.

Tereny urzeźbione narażone są na przemieszczanie gleby, zmywanie przez wody spływające (procesy erozji wodnej), a także erozję „uprawową” (przemieszczanie gleby podczas orki w dół zbocza).

W 10-punktowej ocenie rzeźby tereny bardzo korzystne (9 i 10 punktów – uzyskały tereny gdzie dominują niewielkie spadki terenu, dochodzące do 2°. Nie występują tu trudności w uprawie ze względu na nachylenie. Mogą natomiast zachodzić procesy erozji wietrznej.

Tereny korzystne (7 i 8 punktów). Przeważają na nich spadki 3°. Ogólne są to obszary podobne do wyżej omówionych. Jednakże w przypadku występowania na tych terenach utworów lessowych, procesy erozyjne mogą wykazywać tendencje rozwojowe. Dlatego też powinno się stosować tutaj orkę poprzeczno-stokową (zwłaszcza na długich stokach).

Tereny średnio korzystne (5 i 6 punktów) o przeważającym nachyleniu do 5°. Na tych terenach wzrasta zagrożenie przez erozję, na glebach lessowych może przechodzić z umiarkowanej do intensywnej. Nachylenia utrudniają pracę maszyn rolniczych. Na terenach tych wskazane jest stosowanie pługów odwracalnych (do orki w jedną stronę).

Tereny mało korzystne (3 i 4 punkty) o nachyleniach 7° i 8°. Pogarsza się tu wyraźnie jakość pracy wielu narzędzi ciągnikowych zawieszanych i przyczepianych.

Tereny bardzo niekorzystne (0 do 2 punktów) to obszary, gdzie nachylenie 12° stanowi granicę bezpiecznej pracy wielu maszyn i narzędzi rolniczych. Tereny o nachyleniach 20-30° należałoby już wykluczyć z użytkowania ornego. Mogą one być wykorzystywane np. jako pastwiska.

Udział powierzchni terenu gminy w poszczególnych klasach bonitacyjnych przedstawia się następująco:

- tereny bardzo korzystne (klasa 10 i 9) brak;
- tereny korzystne (klasa 8) brak,  
(klasa 7) 20 ha;
- tereny średnio korzystne (klasa 6 i 5) brak;
- tereny mało korzystne (klasa 4) 470 ha,  
(klasa 3) 190 ha;
- tereny bardzo niekorzystne (klasa 2) brak,  
(klasa 1-0) 4362 ha.

Z waloryzacji tej wynika, że rzeźba terenu stwarza bardzo niekorzystne warunki dla rolnictwa i stanowi poważną barierę w jego rozwoju zwłaszcza przy stosowaniu maszyn rolniczych.

Warunki wodne są bardzo istotnym czynnikiem, wywierającym wpływ na jakość rolniczej przestrzeni produkcyjnej. Jest to równocześnie czynnik najmniej poznany i najtrudniejszy do wymiernej oceny.

W pracach kartograficzno-gleboznawczych przyjęto następujący podział gleb pod względem ich stosunków wodnych:

- 1 – gleby o relatywnie optymalnym uwilgotnieniu;
- 1a – gleby okresowo odgórnie nadmiernie uwilgotnione (wyróżnia się tylko w gruntach ornych);
- 2 – gleby okresowo podmokłe;
- 3 – gleby stale podmokłe;
- 4 – gleby okresowo suche;
- 5 – gleby trwale suche.

Ocenę warunków wodnych terenu dokonano uwzględniając następujący uproszczony podział gleb według ich warunków wodnych:

- A – tereny z przewagą gleb o częstym i długotrwałym (ewentualnie stałym) nadmiarze wody (odpowiednik kat. 3);
- B – tereny z przewagą gleb o okresowym nadmiarze wody (odpowiednik kat. 1a i 2);
- C – tereny z przewagą gleb o relatywnie optymalnej ilości wody (odpowiednik kat. 1);
- D – tereny z przewagą gleb o okresowym niedoborze wody (odpowiednik kat. 4);
- E – tereny z przewagą gleby o stałym niedoborze wody (odpowiednik kat. 5).

Udział poszczególnych kategorii warunków wodnych w powierzchni użytków rolnych wynosi:

- A – 124 ha;
- B – 1330 ha;
- C – 3188 ha;
- D – 400 ha;
- E – brak.

Tabela 9. Punktowa waloryzacja rolniczej przestrzeni produkcyjnej gminy Dobra i w jej otoczeniu [Witek 1994].

Gmina	Wskaźnik waloryzacji				Wskaźnik jakości rolniczej przestrzeni produkcyjnej
	jakości i przydatności rolniczej gleb	agroklimatu	rzeźby terenu	warunków wodnych	
Dobra	35,7	6,7	0,7	4,4	47,5
Jodłownik	51,7	7,7	1,2	4,7	65,3
Tymbark	33,9	6,7	0,8	3,9	45,3
Kamienica	24,1	6,2	0,6	3,3	34,2
Mszana Dolna	31,1	6,2	0,7	4,1	42,1
Wiśniowa	40,1	6,0	2,1	4,9	53,1

Ogólna ocena warunków wodnych dla celów produkcji rolnej – bardzo korzystna.

Ogólny wskaźnik jakości rolniczej przestrzeni produkcyjnej opracowany na podstawie wymienionych wyżej elementów środowiska stanowi liczbowy wskaźnik syntetyczny umożliwiający m.in. ocenę porównawczą np. między sąsiednimi gminami (tabela 9).

Jak wynika z tej tabeli warunki agroekologiczne w gminie są lepsze niż w gminie Kamienica i Mszana Dolna, natomiast gorsze niż w gminach położonych na północy Wiśniowej i Jodłowniku. Średni wskaźnik jakości rolniczej przestrzeni produkcyjnej dla Polski wynosi 66.6, a maksymalne wartości osiąga w rejonie Wrocławia ponad 108.

## 8.8. Krajobraz

Obszar niniejszej zmiany planu jest położony na wierzchołku Pogórza Wiśnickiego, u podnóża Beskidu Wyspowego o charakterystycznych formach izolowanych gór i pasm z dużym udziałem terenów leśnych z osadnictwem rozproszonym w obniżeniach pomiędzy górami.



Fot. 10 – Widok na teren objęty niniejszą zmianą planu



Fot. 11 – Widok z terenu objętego niniejszą zmianą planu w kierunku północnym



Fot. 12 – Widok na teren objęty niniejszą zmianą planu



Fot. 13 – Widok z terenu objętego niniejszą zmianą planu w kierunku południowym

Specyficzna lokalizacja obszaru na wzniesieniu Pogórza w połączeniu z rzeźbą terenu Beskidu Wyspowego sprawia, że obszar zmiany planu posiada wybitne walory widokowe, których nie sposób w pełni obiektywnie ocenić. Można jedynie stwierdzić, że rozległe widoki z obszaru zmiany planu można oglądać we wszystkich kierunkach. W kierunku zachodnim jest to widok na dolinę Stróskiej rzeki, wzniesienia Pieninek Skrzydlańskich oraz na pasmo Cietnia i Grodziska. W kierunku północnym jest to widok na wzniesienia Pogórza Wiśnickiego i górna część doliny Tarnawki. W kierunku zachodnim widać masyw Kostrzy, masyw Góry Zęzów oraz dolinę Łososiny. W kierunku południowym jest to widok na masywy Śnieżnicy i Łopienia. Wzniesienie na którym znajduje się obszar zmiany planu charakteryzuje się wybitną ekspozycją bierną. W związku z tym zabudowa lokalizowana na tym obszarze powinna charakteryzować się wysokimi walorami estetycznymi.

Cała Gmina Dobra jest położona w Beskidzie Wyspowym o charakterystycznych formach izolowanych gór i pasm z dużym udziałem terenów leśnych z osadnictwem rozproszonym w obniżeniach pomiędzy górami. Najniżej położony punkt gminy znajduje się w dolinie Stradomki na granicy z gminą Jodłownik - 348 m n.p.m., a najwyższym punktem jest Mogielica - 1171 m n.p.m. Takie ukształtowanie terenu charakteryzujące się w większości naturalnym krajobrazem otwartym związanym z rozległymi przestrzeniami terenów pokrytych lasami i roślinnością łąkową i pól uprawnych stanowi o bardzo wysokich jego wartościach. Bardzo cenny o wysokich wartościach przyrodniczych jest krajobraz dolin rzecznych Łososiny i Stradomki oraz większych ich dopływów z kamieńcem, roślinnością nadwodną i otaczającymi wzniesieniami.

Krajobraz kulturowy – w znacznym stopniu sztuczny, wynikający przede wszystkim z postępującej urbanizacji obejmuje tereny zabudowy mieszkaniowej, infrastruktury technicznej i komunikacyjnej. Dotyczy to obszarów położonych w dnach dolin jak i dolnych partii stoków. Wykształciły się tu liczne typy krajobrazu kulturowego, o zróżnicowanym poziomie naturalności, związane z różnymi formami i intensywnością zabudowy.

Na podstawie zagospodarowania i użytkowania obszaru gminy można wyróżnić typy krajobrazu, w tym zgodnie z:

- użytkowaniem i zainwestowaniem terenu – rodzaj:
  - kompleksy leśne – regla górnego i dolnego, świerkowe, bukowo-jodłowe lub mieszane,
  - polany śródleśne, pastwiska i łąki z roślinnością nieleśną (krzewiastą),
  - rozłogi pól uprawnych,
  - doliny potoków wraz z ich obudową biologiczną, zadrzewienia śródpolne,
  - szerokie doliny Łososiny i Stradomki i ich większych dopływów w ujściowych odcinkach,
  - przysiółki zabudowy zagrodowej i mieszkalnej związane z historycznym układem zabudowy wiejskiej,
  - zwarte tereny zabudowy mieszkaniowo-usługowej – centra wsi;
- formami ochrony przyrody i zasobów kulturowych – rodzaj: rezerваты, parki, dwory;
- postępującą zmianą użytkowania i funkcji – rodzaj:
  - tereny przemysłowo-usługowe – obiekty o dysharmonijnych wymiarach,
  - obiekty infrastruktury technicznej i komunikacyjnej,
  - osadnictwo – rozproszenie zabudowy mieszkaniowej, letniskowej o charakterze i kubaturze nie związanej z tradycją regionalną,
  - zarastanie polan, sukcesja lasów na terenach łąk i pastwisk.

Ogólnie można ocenić, że walory krajobrazowe gminy są zróżnicowane i oparte są na stabilnych i bardzo cennych wartościach przyrodniczych terenu. Jednocześnie uwidacznia się w krajobrazie tendencja rozwoju osadnictwa powodująca stopniowe przekształcenia w krajobrazie w kierunku powstania – zwłaszcza lokalnie – nowych wnętrz krajobrazowych o znacznym udziale elementów i czynników o charakterze sztucznym i technicznym. Równocześnie zmienia się krajobraz terenów rolnych. Zaniechanie użytkowania rolno na licznych działkach powoduje spontaniczną ekspansję roślinności leśnej na dawne użytki rolne. To z kolei powoduje zacieranie się granic pomiędzy poszczególnymi użytkami: lasem, gruntami rolnymi oraz zadrzewieniami. Najszybciej zarastają grunty położone w sąsiedztwie lasów oraz enklawy użytków rolnych położone wewnątrz kompleksów leśnych.

Niezalesione szczyty Łopienia i Ćwilina są wybitnymi punktami widokowymi, podobnie jak wieża widokowa na szczycie Mogielicy. Ponadto przejściowo punkty widokowe powstają na wysoko położonych porębach oraz wiatrołomach. Wybitnymi walorami widokowymi charakteryzuje się również odcinek drogi wojewódzkiej nr 964 w Woli Skrzydlańskiej oraz odcinek linii kolejowej pomiędzy Dobrą a Kasiną Wielką.

## 8.9. Klimat

Pod względem klimatycznym obszar gminy Dobra znajduje się na pograniczu kilku jednostek klimatycznych, wydzielonych na podstawie różnych kryteriów.

Według R. Gumińskiego teren ten należy do okręgów rolniczo-klimatycznych: podgórskiego i górskiego. E. Romer wyróżnił tu typy klimatów górskich i pogórskich. Według klasyfikacji M. Hessa [1965] i B. Obrębskiej-Starkłowej [1988] opartej na średniej rocznej temperaturze powietrza, zasięgu występowania pięter roślinnych oraz na podstawie danych fenologiczno-klimatycznych teren ten znajduje się na pograniczu:

- piętra umiarkowanie ciepłego obejmującego Pogórze o średniej temperaturze roku od 8° do 6 °C, które obejmuje większą część terenu gminy; oraz
- piętra umiarkowanie chłodnego obejmującego Beskid Wyspowy (partie szczytowe) o średniej temperaturze roku od 6° do 4 °C.

Granica między piętrami, tj. izoterma 6 °C przebiega w tym rejonie na wysokości około 750 m n.p.m. obniżając się na stokach N do 700 m n.p.m., a górna granica piętra umiarkowanie chłodnego na wysokości 1100 m n.p.m.

Z określonymi średnimi temperaturami powietrza wiąże się czas trwania termicznych pór roku (tabela 10). Wraz ze wzrostem wysokości nad poziom morza ulega skróceniu okres bezzimia (średnia temperatura dobowa powyżej 0 C), wydłuża się okres zimy termicznej (średnia temperatura dobowa poniżej 0 C).

Tabela 10. Charakterystyka górnych granic piętra klimatycznego umiarkowanie ciepłego i umiarkowanie chłodnego [Hess 1965].

Element	Umiarkowanie ciepłe			Umiarkowanie chłodne		
	śr.	min.	max.	śr.	min.	max.
liczba dni z $t_d < -5$ °C	—	—	25	30	20	55
liczba dni z $t_d < 0$ °C	100	90	120	130	115	150
liczba dni z $t_d > 0$ °C	265	275	245	235	250	215
liczba dni z $t_d > 5$ °C	200	205	175	170	180	150
liczba dni z $t_d > 10$ °C	135	145	105	90	110	55

liczba dni z $t_d > 15\text{ °C}$	20	60	—	—	—	—
liczba dni z $t_{\min} < -10\text{ °C}$	30	20	45	40	25	45
liczba dni z $t_{\max} < 0\text{ °C}$	50	40	80	70	65	100
liczba dni z $t_{\min} < 0\text{ °C}$	90	60	120	90	70	120
liczba dni z $t_{\max}$ i $t_{\min} < 0\text{ °C}$	140	100	200	160	135	220
liczba dni z $t_{\max} > 25\text{ °C}$	20	—	35	4	—	8
roczna suma opadów w mm	1000	950	1350	1400	1200	1800
liczba dni z opadem $\geq 0,1$ mm	175	150	210	190	140	235
liczba dni z opadem $\geq 1,0$ mm	130	110	150	150	130	185
liczba dni z opadem $\geq 10,0$ mm	30	20	35	45	35	55
liczba dni z pokrywą śnieżną	105	90	140	140	125	175
średnia prędkość wiatru m/s	2,5	2,3	2,8	3,0	2,0	3,7
liczba dni z wiatrem $\geq 10$ m/s	25	10	35	40	10	60
liczba dni z wiatrem $\geq 15$ m/s	5	1	10	10	2	20
liczba dni pogodnych	55	25	70	40	25	50
liczba dni pochmurnych	175	150	190	160	125	185
liczba dni z mgłą	50	35	60	100	50	160

Lato termiczne ze średnią dobową temperaturą powyżej 15 °C trwa około 20 dni, maksymalnie do 60 dni, a na górnej granicy piętra umiarkowanie chłodnego nie występuje.

Najistotniejszym okresem z punktu widzenia gospodarki rolnej jest okres wegetacyjny ze średnią temperaturą dobową powyżej 5 °C oraz długość okresu bezprzymrozkowego.

Średnia długość okresu wegetacyjnego wynosi od 205 do 150 dni i maleje wraz ze wzrostem wysokości średnio o 2-2,5 dnia na 100 m wzniesienia.

Okres bezprzymrozkowy, który wyznaczają daty pierwszych i ostatnich, w piętrze umiarkowanie ciepłym trwa od 175 do 155 dni. Pierwsze przymrozki pojawiają się w pierwszej połowie października, natomiast ostatnie na przełomie kwietnia i maja.

Pod względem wymagań gospodarki rolnej obszar ten należy do terenów o korzystnych warunkach klimatycznych.

Średnie roczne sumy opadów wahają się od 800 do 1000 mm, przy czym ich rozpiętość w poszczególnych latach może wynosić od 600 mm do ponad 1300 mm (tabela 11).

Maksimum opadów przypada na miesiące letnie (VI-VIII) ok. 40-43%, natomiast na I-III około 13-15 % rocznej sumy. Zróżnicowanie miesięcznych sum opadów jest bardzo duże od 1 mm do 130 mm w miesiącach zimowych oraz od 20 mm do 380 mm w miesiącach letnich. Średnia liczba dni z opadem  $\geq 0,1$  mm waha się od 140 do 235 dni. Najczęściej notuje się opady słabe ( $\geq 1,0$ -5,0 mm), natomiast o dużej wydajności ( $\geq 10,0$  mm) występują średnio od 30 do 45 dni.

Tabela 11. Charakterystyczne miesięczne i roczne sumy opadów za lata 1961-2000 [Mapa hydrograficzna 2004].

Posterunek opadowy		Miesiące												Rocz.
		I	II	III	IV	V	VI	VII	VIII	IX	X	XI	XII	
Gruszowiec	śr.	42	44	48	75	110	144	149	133	87	66	54	50	1002

	1970 W	33	44	31	92	86	230	338	177	50	103	61	60	1305
	1982 S	33	31	16	85	80	101	105	63	59	16	36	86	711
	maks. rok	114 1974	132 1966	148 2000	154 1998	201 1966	287 1965	338 1970	307 1972	277 1996	158 1980	114 1964	115 1961	1305 1970
	min. rok	9 1971	3 1976	2 1974	15 1961	47 1993	52 1987	32 1995	42 1992	24 1986	10 2000	22 1975	11 1972	711 1982
Węglówka	śr. 1998 W	53 95	51 91	55 67	80 158	104 85	134 182	132 112	123 87	83 121	66 101	63 74	60 53	1005 1226
	1963 S	35	28	29	51	112	58	112	50	86	114	34	29	738
	maks. rok	172 1976	129 1966	141 2000	158 1998	171 1996	266 1999	314 1970	36 1972	294 1996	142 1974	128 1981	129 1987	1226 1998
	min. rok	12 1971	4 1976	3 1974	19 1961	43 1993	57 1976	26 1967	19 1961	23 1986	10 2000	19 1986	8 1972	738 1963
Limanowa	śr. 1970 W	41 42	39 55	42 36	63 72	94 82	126 153	118 280	97 167	67 48	49 79	47 66	47 61	830 1141
	1986 S	39	10	12	16	76	153	68	122	10	30	10	49	595
	maks. rok	130 1976	107 1977	111 2000	127 1990	181 1965	276 1998	332 1997	184 1972	190 1996	133 1974	86 1981	89 1961	1141 1970
	min. rok	12 1991	1 1976	2 1974	16 1986	40 1969	46 1964	19 1995	25 2000	9 1969	6 2000	10 1986	9 1983	595 1986
Rozdziele	śr. 1997 W	33 16	33 23	36 24	58 54	93 141	120 81	117 374	109 109	67 54	50 72	42 60	40 46	798 1054
	1984 S	35	13	36	22	95	88	99	39	77	32	15	31	582
	maks. rok	75 1976	96 1977	90 2000	138 1998	187 1987	238 1973	374 1997	222 1972	185 1998	138 1974	100 1981	96 1982	1054 1997
	min. rok	5 1980	1 1976	3 1974	3 1986	45 1993	42 1976	32 1995	32 1995	8 1996	8 1977	13 1975	9 1972	582 1984

śr. – średni z wielolecia, S – rok suchy, W – rok wilgotny

Liczba dni z pokrywą śnieżną, w zależności od wysokości nad poziomem morza, rośnie od 105 do 140 dni, a czas zalegania stałej pokrywy śnieżnej wynosi od 90-100 dni w Beskidzie Wyspowym do 80-90 dni na Pogórzu.

Obszar jest dobrze przewietrzany, średnia roczna prędkość wiatru wynosi od 2,5-3,0 m/s. Większe prędkości charakteryzuje okres zimowo-wiosenny, niższe okres letnio-jesienny. W ciągu roku przeważają wiatry z sektora zachodniego: zachodnie i południowo-zachodnie.

Ze względu na zróżnicowanie lokalnych warunków klimatycznych spowodowanych formami terenowymi, nachyleniem stoków, ekspozycją, pokryciem terenu, można wyróżnić jednostki typologiczne mezoklimatu [Hess i in. 1975]:

- I – Obniżenia dolinne o największych gradientach termiczno-wilgotnościowych. Za umowną granicę zasięgu obszarów o tym typie mezoklimatu należy przyjąć zasięg wartości odchylenia temperatury równy 2/3 wartości natężenia inwersji temperatury minimalnej (tj. różnicy między temperaturą minimalną na dnie doliny a temperaturą na górnej granicy inwersji). Na obszarze Pogórza i gór niskich zasięg ten wynosi około 40-60 m, w górach średnich około 80 m nad dnem doliny. Średnia roczna różnica temperatury minimalnej w tej warstwie wynosi około 2°, co odpowiada zróżnicowaniu w liczbie dni z przymrozkiem rzędu 25 dni, a w długości okresu bezprzymrozkowego 30-50 dni. Jest to także obszar najczęstszego występowania mgieł radiacyjnych. Przy tak dużym jego zróżnicowaniu konieczne jest wydzielenie kilku podtypów mezoklimatu:
  - Ia – Den dolin do wysokości względnej około 5 m przy rzeźbie pogórskiej i około 20 m przy rzeźbie gór niskich i średniogórskiej. Jest to dno zbiornika chłodnego powietrza o najniższych temperaturach minimalnych, najwyższych amplitudach



- dobowych temperatury i największej częstości występowania przymrozków oraz dużej wilgotności powietrza w nocy,
- Ib – Teras średnich i dolnych partii zboczy, typowych dla obszarów Pogórzy i wyżyn, o wysokości względnej od 5 do 20 m, o nieco łagodniejszych stosunkach mezoklimatycznych w porównaniu z Ia,
  - Ic – Zboczy dolinnych, wyraźnie cieplejszych i suchszych w porze nocnej, położonych na wysokości względnej od 20 do 40-60 m na Pogórzu, wyżynach i górach niskich oraz od 20 do 80 m w górach średnich, o nachyleniach temperatury minimalnej od dna doliny rzędu 1,5-2° w skali rocznej. Okres bezprzymrozkowy w porównaniu do den dolinnych jest wydłużony o około 15-30 dni w dolnej części oraz około 30-50 dni w górnej części zboczy;
- II – Stoków i wierzchowin o optymalnych walorach mezoklimatycznych (odpowiednik „cieplej strefy na stoku”), położonych na wysokościach powyżej 40-60 m nad dnem dolin pogórskich, wyżyn i gór niskich oraz około 80 do 300-400 m nad dnem dolin w górach średnich. W zasięgu tej jednostki typologicznej mezoklimatu najczęściej występuje górna granica inwersji temperatury minimalnej. Jest to, więc obszar o najmniejszych dobowych wahaniami temperatury i najdłuższym okresie bezprzymrozkowym;
  - III – Grzbiety i szczyty oraz stoki w górach niskich i średnich, położone powyżej wysokości 300-400 m nad dnami dolin, chłodniejsze, znajdujące się poza zasięgiem wpływu lokalnej cyrkulacji dolinnej. Wartości temperatury powietrza zmieniają się tu w zależności od wysokości nad poziom morza. Mimo że średnie temperatury minimalne mogą przyjmować podobne, a na dużych wysokościach nad poziom morza nawet niższe niż w I jednostce mezoklimatu wartości, to zasadnicza różnica w stosunku do tej ostatniej polega na istnieniu normalnych (a nie inwersyjnych) gradientów temperatury i na dużo mniejszych dobowych wahaniami temperatury powietrza.

Obszar objęty omawianą niniejszą zmianą planu znajduje się w zasięgu drugiego z wymienionych wyżej typów mezoklimatu tj. mezoklimatu stoków i wierzchowin o optymalnych walorach mezoklimatycznych.

## 8.10. Budowa geologiczna i zasoby naturalne

### Budowa geologiczna

Pod względem geologicznym obszar gminy położony jest w obrębie trzech jednostek tektonicznych Karpat Zewnętrznych: płaszczowiny podśląskiej, śląskiej oraz magurskiej.

Płaszczowina podśląska – odsłania się w tzw. oknie tektonicznym Skrzydłnej. Najstarszymi utworami są piaskowce i łupki dolno kredowe warstw grodziskich, wykształconych jako facje piaskowców z wkładkami łupków czarnych. Na nich zalegają warstwy grodziskie, lgockie wykształcone w postaci twardych, czarnych łupków ilastych z wkładkami piaskowców cienkoławicowych. Na warstwach lgockich zalegają warstwy godulskie, margle frydeckie i pstre węglowieckie oraz piaskowce z Szydłowca wykształcone jako piaskowce glaukonitowe z otoczakami wapieni. Na piaskowcach z Szydłowca leżą łupki pstre, białe łupki warstwowane oraz margle pstre i czerwone. Najwyższym poziomem serii

podśląskiej na tym obszarze są oligoceńskie łupki menilitowe z łupkami jasielskimi, lokalnie z numulitami. Występują w niedużych odsłonięciach w potoku Skrzydlańskim.

Płaszczowina śląska - to główna jednostka tektoniczna Karpat Zachodnich, będąca zespołem silnie zróżnicowanym pod względem stratygraficznym, facjalnym i tektonicznym. Jednostka ta występuje w północnej części gminy, a od południa ograniczona jest zatokowo wygiętą płaszczowiną magurską.

Najstarsze utwory o wieku dolno kredowym to piaskowce i łupki warstw grodziskich. Wykształcone są jako piaskowce słabo zwięzłe, przedzielone łupkami marglistymi. Młodsze od nich są łupki wierzowskie. Są to łupki ilaste, czarne, w których spągu występują łupki margliste, ilaste. Na nich leżą warstwy lgockie – w stropie połączone są z rogowcami mikuszowickimi warstw lgockich. W nadkładzie piaskowców wykształcone są zlepieńce malinowskie zaliczane również do warstw godulskich. Wyższym ogniwem są warstwy istebniańskie dolne. Są to piaskowce gruboławicowe, średnioziarniste, przedzielone łupkami czarnymi, ilasto-piaszczystymi z soczewkami zlepieńców. Najwyższym poziomem kredy górnej są piaskowce i łupki typu inoceramowego. Najstarsze utwory paleogenu mające wychodnie na powierzchnie na obszarze gminy to paleoceńskie warstwy istebniańskie górne. Są to piaskowce gruboławicowe, gruboziarniste z ławiczkami zlepieńców różnorodnych skał magmowych.

Poziom eoceński zaczynają piaskowce gruboławicowe i gruboziarniste – piaskowce ciężkowickie oraz młode od nich warstwy wykształcone są jako margle pstre.

Oligocen reprezentują niezbyt dużej miąższości łupki menilitowe, na nich zalegają piaskowce gruboławicowe – piaskowce cergowskie. Są to piaskowce średnioziarniste przedzielone łupkami szarozielonkawymi. Odsłaniają się w okolic Stróży. Najmłodszym poziomem oligocenu (paleogenu) są warstwy krośnieńskie. Reprezentowane przez warstwy łupkowe, skorupowe i piaskowce skorupowo-płytowe, przedzielone wkładkami margli.

Płaszczowina magurska – obejmuje środkową i południową część gminy i reprezentowana jest na tym terenie przez dwie strefy facjalne: raczańską (gorlicka) i bystrzycką (sądecka). Strefa facjalna raczańska zalega na większej części płaszczowiny magurskiej w granicach gminy. Południowe stoki Mogielicy są miejscem granicznym pomiędzy strefą raczańską rozciągającą się na północ od nich i strefą bystrzycką występującą na południe.

Profil serii magurskiej rozpoczyna się łupkami plamistymi. Powyżej zalegają górnokredowe łupki czerwone wykształcone jako silnie sprasowane tektonicznie łupki z wkładkami piaskowców i margli cienkoławicowych. Odsłaniają się one na południowym stoku Mogielicy. Na nich zalegają piaskowce cienko- i średnioławicowe przekładane łupkami ilastymi barwy ciemnozielonej. Ich miąższość dochodzi do 500 m. Są to warstwy z Kaniny – warstwy inoceramowe. Młodsze od nich senońskie łupki pstre z wkładkami margli mają swe wychodnie w okolicy Woli Skrzydlańskiej. Powyżej zalegają warstwy z Jaworzynki wykształcone jako piaskowce biotytowo-skaleniove wieku senon-paleogen, zaliczane do warstw inoceramowych oraz młodsze warstwy ze Szczawiny – piaskowce cienko- i średnioławicowe przedzielone ciemnymi łupkami.

Profil paleogenu rozpoczynają łupki ilaste, czerwone i zielone tzw. łupki pstre przedzielone piaskowcami cienkoławicowymi (formacja z Łabowej), na nich zalegają eoceńskie łupki zielone, przewarstwione kilkudziesięciometrową warstwą średnio- i gruboławicowych piaskowców muskowitzowych. Wyższe ogniwo eocenu reprezentują warstwy łąckie. Wykształcone są jako gruboławicowe piaskowce glaukonitowe przewarstwione kilkumetrowej miąższości łupkami i marglami. Młodsze od warstw łąckich są warstwy hieroglify. Reprezentują je naprzemianległe piaskowce cienkoławicowe i łupki zielone, przedzielone piaskowcami cienkoławicowymi. Profil eocenu zamykają warstwy podmagurskie, wykształcone jako ciemne łupki przedzielone piaskowcami gruboławicowymi. Wychodnie spotkać można na południowo-wschodnim zboczu Wierzbanowskiej Góry. Wyższy poziom stanowią warstwy magurskie reprezentowane przez piaskowce glaukonitowe z Wątkowej (eocen-oligocen). Odstąpienia tych utworów znajdują się na Śnieżnicy i Ćwilinie.

Oligocen reprezentują łupki, margle i piaskowce warstw nadmagurskich odsłaniające się na północ od Dobrej przy torach kolejowych.

Utwory czwartorzędowe o różnej genezie i miąższości występują na utworach fliszowych. Najstarszymi osadami są żwiry, piaski i gliny tarasów 10-15 m nad poziom rzeki. Zalegają one w dolinach Jurkówki i Stradomki. Gliny zwietrzelinowe i rumosze skalne zaliczone do czwartorzędu nierozdzielonego występują w dolinie Łososiny. Holocenne osady koluwalne to utwory powstałe w wyniku osuwania się zwietrzelin i utworów skalnych (fliszowych). Miąższość ich wynosi od kilku do kilkunastu metrów. Szeroka dolina Stradomki na północ od Skrzydnej jest miejscem akumulacji żwirów, piasków i glin tarasu zalewowego 1-3 m nad poziom rzeki. Osady koryt rzecznych (kamieńce) zalegają na dnie doliny Łososiny, reprezentowane są przez żwiry złożone ze skał karpaccyckich, zazwyczaj z przewagą skał z najbliższego otoczenia.

Obszar niniejszej zmiany planu zlokalizowany jest w obrębie jednostki zwanej Łuską Skrzydnej zbudowanej z osadów płaszczowiny śląskiej. Na większości obszaru zmiany planu są to trzeciorzędowe piaskowce i łupki warstw krośnieńskich. Przez południowowschodni kraniec obszaru przebiega przypuszczalna granica warstw geologicznych. Na południowy wschód od niej występują łupki menilitowe z łupkami jasielskimi. Osady fliszowe na omawianym obszarze nie odsłaniają się na powierzchni. Zalegają na nich czwartorzędowe gliny zwietrzelinowe.

## Zasoby naturalne

Według literatury<sup>2</sup> zasoby naturalne (zasoby przyrody) to bogactwa naturalne biosfery wykorzystywane gospodarczo lub mogące stać się przedmiotem takiego wykorzystywania, do których zalicza się złoża mineralne i kopaliny znajdujące się we wnętrzu Ziemi lub na jej powierzchni, glebę, wodę, szatę roślinną, świat zwierzęcy, krajobraz, powietrze atmosferyczne, promieniowanie słoneczne. W większości stan tych zasobów omówiono w pozostałych rozdziałach opracowania. Dlatego też niniejsza część dotyczy surowców mineralnych i kopaliny.

---

<sup>2</sup> Słownik Encyklopedyczny, Leśnictwa, Drzewnictwa, Ochrony Środowiska, Łowiectwa oraz dziedzin pokrewnych, pod kier. prof. Edwarda Więcko, Wydawnictwo SGGW, Warszawa 1996.

Obszar gminy Dobra jest ubogim w występowanie złóż kopalin. Zgodnie z „Bilansem zasobów złóż kopalin w Polsce wg stanu na 31 XII 2012” na terenie części gminy Dobra położonej poza Południowomałopolskim Obszarem Chronionego Krajobrazu znajduje się 6 złóż: Porąbka, Porąbka 1, Skrzydlna, Skrzydlna 1, Skrzydlna 2, Skrzydlna 3.

Złoże piaskowców „Porąbka” o powierzchni 2,9 ha położone jest na granicy sołectw Porąbka i Skrzydlna. Zostało udokumentowane w kategorii C<sub>1</sub>. Ponadto zgodnie z klasyfikacją sozologiczną złóż zostało zaliczone do klasy 4 – złóż powszechnie występujących. Natomiast pod względem ochrony środowiska złoże uznano za niekonfliktowe i zaklasyfikowano do klasy A.

Kopalnię budują grubo- i średnioławicowe piaskowce z niewielką ilością przerostów łupkowych. Ich miąższość wynosi 48,2 m. Średnia gęstość pozorna piaskowca wynosi 2,65 g/cm<sup>3</sup>. Średnia ścieralność w bębnie Devala wynosi 6,46 %, zaś na tarczy Boemhego 0,51 cm. Wytrzymałość na ściskanie 111,6 MPa. Kopalina przeznaczona jest do produkcji kruszywa łamanego, drogowego i budowlanego.

W sąsiedztwie złoża wyznaczono obszar prognostyczny o powierzchni 36 ha o parametrach piaskowców analogicznych do występujących w złożu. Udział łupka wynosi 10-20%, wytrzymałość na ściskanie 112 MPa. Średnia grubość nadkładu to 0,5 m, zaś grubość kompleksu surowcowego od 30-60 m.

Tabela 12. Wykaz złóż na terenie gminy Dobra.

Nazwa złoża	Stan zagospodarowania złoża	Zasoby		Wydobycie
		geologiczne bilansowe	przemysłowe	
Porąbka	E	3 778	3 762	89
Porąbka 1	E	2 251	—	0
Skrzydlna	E	1 233	—	29
Skrzydlna 1	E	1 124	—	47
Skrzydlna 2	R	2 804	—	—
Skrzydlna 3	R	340	—	—

Źródło: Bilans zasobów złóż kopalin w Polsce według stanu na 31 XII 2012, Państwowy Instytut Geologiczny, Warszawa 2013.

Jak wynika z powyższego zestawienia w granicy obszaru objętego omawianą zmianą planu nie ma udokumentowanych złóż surowców mineralnych.

## 8.11. Zabytki

W granicach obszaru zmiany planu nie ma budynków zabytkowych, stanowisk archeologicznych ani innych obiektów dziedzictwa kulturowego, chronionych na mocy przepisów odrębnych.

W 2022 r. z inicjatywy Sióstr, wzniesiono tu figurę św. Józefa z dzieciątkiem.



Fot. 14 – Figura św. Józefa z dzieciątkiem.

Z kolei na terenie Gminy Dobra zachowały się liczne obiekty dziedzictwa kulturowego, chronione na mocy przepisów odrębnych.

#### **Zespoły i obiekty zabytkowe wpisane do rejestru zabytków:**

- **Kościół p.w. Świętych Szymona i Judy Tadeusza Apostołów (A-303)** w Dobrej – pochodzi z 1678 roku. Cenne wyposażenie z XVII-XIX wieku. Wnętrze ozdobione polichromią z XVIII wieku. Wieża z nadwieszoną izbicą, nakryta dachem namiotowym, prezbiterium dachem płaskim, a nawa pozornym sklepieniem kolebkowym. Najcenniejsze wyposażenie to rokokowy ołtarz z XVII wieku, ołtarze boczne, ambona, chrzcielnica. Świątynia otoczona murem kamiennym z około 1800 roku z trzema bramkami i kapliczkami ze stacjami Drogi Krzyżowej namalowanymi około 1944 roku. W budynku plebani muzeum parafialne.
- **Kościół parafialny p.w. Matki Bożej Nieustającej Pomocy (A-163/M)** w Jurkowie – drewniany kościół z 1913 roku, trójnawowy z drewnianą wieżą na kamiennej podmurówce przykryta ostrosłupowym hełmem. Wnętrze kościoła nakryte jest pozornym sklepieniem kolebkowym wspartym na dekoracyjnych podporach. Całość zdobi polichromia nawiązująca do sztuki wschodniej wykonana w 1966 roku. Ołtarz główny wykonany w stylu neoromańskim z 1920 roku, natomiast boczne z 1932 roku. Cenne wyposażenie stanowi również kamienna chrzcielnica z 1932 roku oraz drewniana ambona z płaskorzeźbami.
- **Kościół p.w. Św. Mikołaja Biskupa (A-177)** w Skrzydlnej – z XVI wieku (konserwowana w 1585 roku), pierwotnie w całości drewniany, obecnie drewniano-murowany. Zachowany do dziś kościół ufundowany został przez właściciela Skrzydlnej Prokopa Pieniążka. Z czasem część konstrukcji drewnianej prezbiterium i zakrystia uległa zniszczeniu, została rozebrana i zastąpiona murowaną. Prace konserwatorskie przeprowadzono w 1787 roku – rozbudowano nawę i wprowadzono sklepienia pozorne, w 1838 roku dobudowano barokową wieżę, którą odnowiono w 1959 roku. Jest to kościół jednonawowy o konstrukcji zrębowej, przykryty jednokalenicowym dachem z wieżyczką na sygnaturkę oraz drewnianą wieżą z nadwieszoną iglicą i barokowym hełmem. Wnętrze świątyni zdobi polichromia figuralna i ornamentalna wykonana w 1958 roku, XVII-wieczny ołtarz barokowy (główny i boczny), chrzcielnica (XVIII wiek), renesansowa ambona i nagrobek fundatora kościoła (XVII wiek) oraz gotycki drewniany krucyfiks (XIV wiek) umieszczony na belce tęczowej. Obok kościoła znajduje się drewniana

dzwonnica. Kościół stoi w otoczeniu drzew – pomników przyrody, otoczony murem wzniesionym na przełomie XVIII i XIX wieku, z trzema niewielkimi kapliczkami z I połowy XIX wieku. Obok ogrodzenia znajduje się kilka nagrobków, które są pozostałością cmentarza parafialnego.

- **Dwór obronny w Skrzydziej (A-603)** – położony na skraju wsi nad Stradomką został wybudowany w II połowie XVI wieku z inicjatywy Prokopa Pieniążka herbu Odrowąż właściciela miejscowości. Budynek o powierzchni 740 m<sup>2</sup>, dwukondygnacyjny, wzniesiony na planie prostokąta, otoczony fosą i wałem. Początkowo miał charakter renesansowy, a swoją obecną formę uzyskał w wyniku przebudowy w XVIII wieku. W pomieszczeniach na parterze zachowały się sklepienia kolebkowe i krzyżowe, na piętrze w dawnej kaplicy sklepienie zwierciadlane. Zewnętrzne mury są wsparte dwiema skarpami usytuowanymi po przeciwległych stronach budowli. Obecnie zajęty przez mieszkania prywatne. Dwór otoczony jest **zabytkowym parkiem (A-301)** z urozmaiconym drzewostanem i zachowanym układem dawnego parku dworskiego.

### **Obiekty zabytkowe pozostające w ewidencji zabytków**

Na terenie gminy zachowały się cenne zabytki, o wysokich wartościach historycznych, architektonicznych czy estetycznych o istotnym znaczeniu dla krajobrazu, tradycji i pamięci narodowej, które pozostają w gminnej ewidencji zabytków. Wszystkie te obiekty znajdują się poza granicami niniejszej zmiany planu.

### **Stanowiska archeologiczne**

Na terenie gminy zidentyfikowano 21 stanowisk archeologicznych świadczących o działalności człowieka na tym obszarze od epoki kamienia, średniowiecza, po nowożytność. Wszystkie one znajdują się poza granicami obszaru niniejszej zmiany planu.

## **8.12. Dobra materialne**

Dobra materialne to wytwarzane przez człowieka przedmioty służące do zaspokojenia jego potrzeb<sup>3</sup>.

Według powyższej definicji dobrami materialnymi w pierwszym rzędzie będą budynki zabudowy mieszkaniowej, obiekty usługowe i przemysłowe, obiekty użyteczności publicznej, obiekty sakralne oraz cała infrastruktura techniczna podziemna i powierzchniowa, a także sieć drogowa. Z oczywistych względów dobra materialne na terenie gminy są skoncentrowane w obrębie terenów osadniczych. Natomiast teren objęty omawianą zmianą planu jest terenem niezabudowanym. W związku z tym nie stanowi miejsca koncentracji dóbr materialnych.

---

<sup>3</sup> *Leksykon naukowo-techniczny*, Wyd. Naukowo-Techniczne, 2001.

## **9. Istniejące problemy ochrony środowiska istotne z punktu widzenia realizacji postanowień projektowanego dokumentu**

### **9.1. Obszary podlegające ochronie na podstawie ustawy o ochronie przyrody**

W granicach obszaru zmiany planu ani w bezpośrednim sąsiedztwie tego obszaru nie ma obszarów ani obiektów chronionych na podstawie ustawy o *ochronie przyrody*. Najbliższy obszar chroniony to Obszar Natura 2000 „Ostoje Nietoperzy Beskidu Wyspowego” (PLH120052). Granica tego obszaru w miejscowości Wilkowisko znajduje się w odległości ok 1,5 km na północny wschód od granicy obszaru zmiany planu. Najbliższy pomnik przyrody, lipa w Porąbce znajduje się ok. 1,7 km na południe od granic obszaru zmiany planu.

Gmina Dobra – jako całość, z uwagi na swoje usytuowanie w Beskidzie Wyspowym, w strefie przejściowej, w której przenikają się elementy środowiska przyrodniczego pogórza karpackiego i elementy górskie, należy do terenów o bogatej różnorodności biologicznej. Bardzo pozytywny, dodatkowy wpływ na walory przyrodnicze tego terenu i jego wartość biologiczną, posiada bez wątpienia sąsiadujące z gminą od południa pasmo Gorców.

W strukturze przyrodniczej gminy można wyodrębnić następujące elementy przestrzenne:

- Pasma Mogielicy i Jasienia w południowej części gminy;
- Kompleksy leśne gór wyspowych: Łopienia, Ćwilina, Śnieżnicy, Ciecienia;
- Obniżenia dolinne o mozaikowej rolno-leśno-osadniczej strukturze użytkowania gruntów;
- tereny zurbanizowane centrów miejscowości.

#### **Południowomałopolski Obszar Chronionego Krajobrazu (POChK)**

POChK został utworzony 24 listopada 2006 roku na mocy Rozporządzenia Nr 92/06 Wojewody Małopolskiego (Dz. Urz. Woj. Małopolskiego Nr 806, poz. 4862), zmienionego Uchwałą Nr XVIII/299/12 Sejmiku Województwa Małopolskiego z dnia 27 lutego 2012 roku (Dz. Urz. Woj. Małopolskiego z 2012 r., poz. 1194), zmienionego Uchwałą Nr XXXIV/578/13 Sejmiku Województwa Małopolskiego z dnia 25 marca 2013 r. oraz zmienionego Uchwałą nr XX/274/20 Sejmiku Województwa Małopolskiego z dnia 27 kwietnia 2020 r. (Dz. Urz. z 2020 r. poz. 3482). Powierzchnia obszaru wynosi 364 480,09 ha i obejmuje południową część gminy Dobra.

Zasięg przestrzenny omawianej zmiany planu obejmuje teren położony poza granicami Południowomałopolskiego Obszaru Chronionego Krajobrazu.

#### **Sieć Natura 2000**

W części gminy Dobra znajdują się częściowo dwa obszary Natura 2000.

Obszar „**Ostoja Gorczańska**” (PLH 120018) zajmuje powierzchnię 17997,89 ha i obejmuje głównie pasmo Gorców położone poza terenem gminy. Natomiast w granicach gminy Dobra obejmuje on rozległy zwarty kompleks lasów porastających pasmo Mogielicy i Jasienia. Poprzez zalesiony odcinek doliny Kamienicy na południu lasy te łączą się z lasami porastającymi pasmo Gorców. Obszar ten jest stosunkowo najmniej przekształcony przez człowieka. Ze względu na znaczną powierzchnię zwartych kompleksów leśnych występują tu dogodne warunki siedliskowe dla życia zwierząt wymagających znacznych arealów osobniczych, w tym dla dużych ssaków, ptaków drapieżnych a także dla kuraków (głuszec).

Obszar „**Uroczysko Łopień**” (PLH 120078) zajmuje łączną powierzchnię 44,63 ha. Składa się z dwóch rozłącznych fragmentów terenu położonych w lasach porastających masyw Łopienia. Obszar Natura 2000 utworzono tu głównie dla ochrony nietoperzy, które mają swoje miejsce zimowania w pseudokrasowych jaskiniach wytworzonych w piaskowcach magurskich (Zbójcka, Czarczi Dół, Wietrzna Dziura, Złotopieńska).

Obszar objęty omawianą zmianą planu znajdują się poza granicami obszarów Natura 2000.

## **Rezerwaty Przyrody**

Na terenie gminy Dobra znajdują się dwa rezerwaty przyrody, które są równocześnie położone w granicach Południowomałopolskiego Obszaru Chronionego Krajobrazu.

**Rezerwat „Śnieżnica”** – o powierzchni 24,92 ha, utworzony został 4 listopada 1968 roku Zarządzeniem Nr 179 Ministra Leśnictwa i Przemysłu Drzewnego (M. P. z 1968 r., Nr 49, poz. 339) z późniejszymi zmianami, ostatnia Rozporządzenie Nr 8/04 Wojewody Małopolskiego z dnia 28 kwietnia 2004 roku w sprawie rezerwatu przyrody „Śnieżnica” (Dz. Urz. Woj. Małopolskiego Nr 95, poz. 1334).

Celem ochrony rezerwatu jest zachowanie ze względów przyrodniczych, krajobrazowych i naukowych naturalnego fragmentu buczyny karpackiej.

W skład rezerwatu wchodzi obszar części działek ewidencyjnych: nr 919 (oddział 74a, b, c, linia oddziałowa) o powierzchni 12,33 ha i nr 920 (oddział 74k, l, m) o powierzchni 12,59 ha, położony w jednostce ewidencyjnej Dobra, w obrębie Porąbka.

Na terenie rezerwatu zabrania się:

- polowania, chwytania dziko żyjących zwierząt, płoszenia ich i zabijania, zbierania poroży zwierzyny płowej, niszczenia nor i legowisk zwierzęcych oraz gniazd ptasich i wybierania z nich jaj;
- pozyskiwania, niszczenia lub uszkodzenia drzew i innych roślin;
- wysypywania, zakopywania i wylewania odpadów lub innych nieczystości, innego zanieczyszczania wód, gleby oraz powietrza;
- zmiany stosunków wodnych, jeżeli służą one innym celom niż ochrona przyrody;
- wydobywania skał i minerałów;
- niszczenia gleby lub zmiany sposobu jej użytkowania;
- palenia ognisk, wyrobów tytoniowych, używania źródeł światła o otwartym płomieniu poza miejscami wyznaczonymi;
- ruchu pieszego, rowerowego, narciarskiego, jazdy konnej wierzchem poza szlakami do tego wyznaczonymi;
- wprowadzania psów bez smyczy i kagańca;
- ruchu pojazdów poza drogami do tego wyznaczonymi;



- umieszczania tablic, napisów, ogłoszeń reklamowych i innych znaków nie związanych z ochroną przyrody z wyjątkiem znaków związanych z ochroną porządku i bezpieczeństwa publicznego, na przedmiotach lub obszarach objętych ochroną;
- zakłócania ciszy;
- prowadzenia badań naukowych bez zgody właściwego organu uznającego obszar za rezerwat przyrody;
- wprowadzania organizmów zmodyfikowanych genetycznie.

**Rezerwat „Mogielica”** – o powierzchni 50,44 ha, utworzony Zarządzeniem Nr 37/10 Regionalnego Dyrektora Ochrony Środowiska w Krakowie z dnia 30 grudnia 2010 roku (Dz. Urz. Woj. Małopolskiego z 2011 r., Nr 89, poz. 731). W skład rezerwatu wchodzi:

- część działki ewidencyjnej nr 2918 (oddział 126: wydzielienia „d, f, g”) o powierzchni 16,00 ha, położonej w gminie Dobra, w obrębie ewidencyjnym Chyszówki;
- część działek ewidencyjnych nr: 2317 (oddział 129: wydzielienia „a, g”) o powierzchni 6,37 ha oraz 2334 (oddział 221: wydzielienie „a”, część wydzielienia „b”) o powierzchni 2,68 ha, położonych w gminie Dobra, w obrębie ewidencyjnym Pótrzeczeki;
- część działek ewidencyjnych nr: 9003 (oddział 207: część wydzielienia „a”) o powierzchni 1,27 ha, 9014 (oddział 112: część wydzielienia „g”) o powierzchni 2,23 ha oraz 9017 (oddział 113: część wydzielen „c, d, f”) o powierzchni 21,89 ha, położonych w gminie Słopnice, w obrębie ewidencyjnym Słopnice Królewskie.

Wokół rezerwatu utworzona została otulina o powierzchni 90,69 ha.

Rezerwat utworzony został w celu ochrony głuszca *Tetrao urogallus* i jego biotopu, a także innych rzadkich gatunków ptaków oraz siedlisk przyrodniczych i form skalnych występujących w szczytowej partii góry Mogielica.

Rezerwat, ze względu na rodzaj, określa się, jako faunistyczny (Fn) z elementami leśnego (L) i przyrody nieożywionej (N).

Ze względu na dominujący przedmiot rezerwat zalicza się do typu faunistycznego (PFn), podtypu ptasiego (pt) oraz typu biocenotycznego i fizjocenotycznego (PBf), podtypu biocenozy naturalnych i półnaturalnych (bp) z elementami typu geologicznego i glebowego (PGg), podtypu form tektonicznych i erozyjnych (te).

Ze względu na główny typ ekosystemu, rezerwat zalicza się do typu leśnego i borowego (EL), podtypu borów górskich i podgórskich (bgp) oraz podtypu lasów górskich i podgórskich (lgp).

Obydwa powyższe rezerваты znajdują się w terenach leśnych oddalonych od terenów osadniczych gminy. Również teren objęty omawianą zmianą planu znajdują się w znacznej odległości od granic rezerwatów przyrody.

## **Pomniki przyrody**

Pomnikami przyrody są pojedyncze twory przyrody żywej i nieożywionej lub ich skupiska o szczególnej wartości przyrodniczej, naukowej, kulturowej, historycznej lub krajobrazowej oraz odznaczające się indywidualnymi cechami, wyróżniającymi je wśród innych tworów, okazałych rozmiarów drzewa, krzewy gatunków rodzimych lub obcych, źródła, wodospady, wywierzyska, skałki, jary, głazy narzutowe oraz jaskinie (Art. 40 Ustawy o ochronie przyrody).

Na obszarze gminy znajduje się 7 (11 drzew) pomników przyrody ożywionej i 3 pomniki przyrody nieożywionej (tabela 13).

Tabela 13. Pomniki przyrody na terenie gminy Dobra (stan na dzień 1.06.2013).

Lp.	Miejscowość	Nr w rejestrze wojew. (stary nr)	Nazwa	Data utworzenia	Decyzja	Położenie, obręb	Własność lokalizacji	Obwód pnia na wys. 1,3 m/ wysokość
1.	Dobra	120703-001 (15)	lipa (2 szt.)	01.01.1936	Orzec. LKBS-11/4/2/Kr/36 z dnia 31.01.1936 r.	0002 (Dobra) dz. 2197	parafia rzymsko-katolicka obok kościoła	300-700/—
2.	Skrzydlna	120703-002 (12)	dąb	22.03.1989	Dec. RZL-op-7140/1/ 83 Woj. Nowosąd. z dnia 09.09.1983 r.	0008 (Skrzydlna)	prywatna	395/—
3.	Wola Skrzydlańska	120703-003 (74)	cis (2 szt.)	11.05.1964	Dec. Rol. –IX-3/40/64 z dnia 11.05.1964 r.	0011 (Wola Skrzydlańska)	prywatna między budynkami mieszkalno-gosp.	70/12
4.	Porąbka	120703-004 (112)	lipa	08.03.1968	Dec. RL-op-8311/46/ 68 z dn. 08.03.1968 r.	0005 (Porąbka)	prywatna na między	350/—
5.	Chyszówki	120703-005 (141)	lipa	13.12.1968	Dec. RL-op-8311/167/68 z dnia 13.12.1968 r.	0001 (Chyszówki)	prywatna przy zabudowaniach obok stodoły	790/20
6.	Skrzydlna	120703-006 (337)	dąb (3 szt.)	09.09.1987	Zarz. Nr 38/87 Woj. Nowosąd. z dnia 09.09.1987 (Dz. Urz. Woj. Nowosąd. Nr 15/87, poz. 181)	0008 (Skrzydlna)	prywatna	—
7.	Dobra	120703-007 (381)	dąb szypułkowy „Szymon”	27.12.1994	Rozp. Nr 32 Woj. Nowosąd. z dnia 27.12.1994 (Dz. Urz. Woj. Nowosąd. Nr 26/94, poz. 293)	0002 (Dobra)	parafia rzymsko-katolicka przylega do ogrodzenia zabytkowego kościoła	470/25
8.	Dobra	120703-008 (440)	jaskinia „Grota Zbójnicka na Łopieniu”	07.12.1998	Rozp. Nr 48 Woj. Nowosąd. z dnia 07.12.1998 (Dz. Urz. Woj. Nowosąd. Nr 58/98, poz. 302)	—	Skarb Państwa (w zarządzie Nadleśnictwa Limanowa)	—
9.	Jurków, Chyszówki	120703-009 (brak)	osuwiskowy rów rozpadlinowy	31.01.2002	Rozp. Nr 14/02 Woj. Małop. z dnia 31.01.2002 (Dz. Urz. Woj. Małop. Nr 22, poz. 431)	—	Chyszówki północny skłon Mogielicy	—
10.	Pórzeczki	120703-010 (brak)	osuwiskowy, podwójny grzbiet na Krzysztonowie	31.01.2002	Rozp. Nr 14/02 Woj. Małop. z dnia 31.01.2002 (Dz. Urz. Woj. Małop. Nr 22, poz. 431)	—	grupa górská Mogielicy w obrębie przełęczy pomiędzy Krzysztonowem a wzgórzem Skalna	—

Źródło: RDOŚ – Rejestr pomników przyrody powiatu limanowskiego.

W stosunku do pomnika przyrody mogą być wprowadzone następujące zakazy:

- niszczenia, uszkodzenia lub przekształcania obiektu lub obszaru;
- wykonywania prac ziemnych trwale zniekształcających rzeźbę terenu, z wyjątkiem prac związanych z zabezpieczeniem przeciwsztorowym lub przeciwpowodziowym albo budową, odbudową, utrzymywaniem, remontem lub naprawą urządzeń wodnych;
- uszkodzenia i zanieczyszczenia gleby;

- dokonywania zmian stosunków wodnych, jeżeli zmiany te nie służą ochronie przyrody albo racjonalnej gospodarce rolnej, leśnej, wodnej lub rybackiej;
- likwidowania, zasypywania i przekształcania naturalnych zbiorników wodnych, starorzeczy oraz obszarów wodno-błotnych;
- wylewania gnojowicy, z wyjątkiem nawożenia użytkowanych gruntów rolnych;
- zmiany sposobu użytkowania ziemi;
- wydobywania do celów gospodarczych skał, w tym torfu, oraz skamieniałości, w tym kopalnych szczątków roślin i zwierząt, a także minerałów i bursztynu;
- umyślnego zabijania dziko występujących zwierząt, niszczenia nor, legowisk zwierzęcych oraz tarlisk i złożonej ikry, z wyjątkiem amatorskiego połowu ryb oraz wykonywania czynności związanych z racjonalną gospodarką rolną, leśną, rybacką i łowiecką;
- zbioru, niszczenia, uszkodzenia roślin i grzybów na obszarach użytków ekologicznych, utworzonych w celu ochrony stanowisk, siedlisk lub ostoi roślin i grzybów chronionych;
- umieszczania tablic reklamowych.

Wszystkie wymienione wyżej pomniki przyrody znajdują się poza granicami obszaru objętego omawianą zmianą planu.

## **9.2. Pozostałe obszary gminy podlegające różnym formom ochrony**

### **Obszary i tereny górnicze**

Aktualnie w granicach Gminy Dobra występuje 6 terenów i obszarów górniczych:

- Skrzydlna – wyznaczony decyzją Starosty Powiatowego z dnia 26.01.2005 roku nr Z1:OŚ.7510/28/2004/2005, zmieniony decyzją z dnia 28.01.2009 roku nr Z1:OŚ.7510-34/08 o powierzchni 18 975 m<sup>2</sup>, z którego eksploatowane są kamienie drogowe i budowlane;
- Skrzydlna II – wyznaczony decyzją Starosty Powiatowego z dnia 03.03.2009 roku nr Z1:OŚ.7510-35/08/09 o powierzchni 17 692 m<sup>2</sup>, z którego eksploatowane są kamienie drogowe i budowlane;
- Skrzydlna III – złoża kamieni drogowych i budowlanych zatwierdzone 23.01.2013 roku o powierzchni 10 817 m<sup>2</sup>.
- Porąbka I – wyznaczony decyzją Wojewody UW w Nowym Sączu z dnia 07.10.1998 roku nr Z1:OS.V.7514/4/98, zmieniony decyzjami: Wojewody Małopolskiego z dnia 17.06.2004 roku nr Z1:ŚR.V.BaK.7415-35-04, z dnia 10.08.2004 roku nr Z1:ŚR.V.MRoj.7415-46-04, Marszałka Województwa Małopolskiego z dnia 17.08.2012 roku nr Z1:SR-IX.7422.3.22.2012.RŁ o powierzchni 33 498 m<sup>2</sup>, z którego eksploatowane są kamienie drogowe i budowlane;
- Porąbka II – wyznaczony decyzją Wojewody UW w Nowym Sączu z dnia 07.10.1998 roku nr Z1:OS.V.7514/4/98, zmieniony decyzjami: Wojewody Małopolskiego z dnia 17.06.2004 roku nr Z1:ŚR.V.BaK.7415-35-04, z dnia 10.08.2004 roku nr Z1:ŚR.V.MRoj.7415-46-04, Marszałka Województwa Małopolskiego z dnia 17.08.2012 roku nr Z1:SR-IX.7422.3.22.2012.RŁ o powierzchni 82 383 m<sup>2</sup>, z którego eksploatowane są kamienie drogowe i budowlane;

- Porąbka II – wyznaczony decyzją Starosty Powiatowego z dnia 29.07.2009 roku nr Z1:OŚ.7510-18/09 o powierzchni 19 351 m<sup>2</sup>, z którego eksploatowane są piaskowce trzeciorzędowe.

Wszystkie ww. obszary znajdują się poza granicami obszaru niniejszej zmiany planu.

## **Cmentarze**

Na terenie gminy znajdują się czynne cmentarze, dla których obowiązuje zachowanie stref sanitarnych (50 i 150 metrów), jako minimalnych odległości pomiędzy cmentarzami a budynkami mieszkalnymi, zakładami produkującymi lub przechowującymi artykuły żywności, zakładami żywienia zbiorowego i ujęciami wody zgodnie z wymogami przepisów odrębnych.

Minimalna odległość cmentarza od ujęć wody pitnej służących, jako źródło zaopatrzenia dla sieci wodociągowych wynosi 500 m. Ze względu na istniejące rezerwy terenu w projekcie zmiany planu nie planuje się poszerzenia terenów cmentarzy poza tereny przeznaczone na ten cel w dotychczasowych planach miejscowych. Na terenie gminy znajduje się ponadto historyczny cmentarz ofiar II wojny światowej w Skrzydlniej.

Obszar objęty zmianą planu nie znajduje się w sąsiedztwie cmentarzy, nie znajduje się również w strefie sanitarnej (50-150 m) od cmentarza. Najbliższy czynny cmentarz znajduje się w miejscowości Stróża w odległości ok. 1,2 km od granicy obszaru niniejszej zmiany planu.

## **Linie elektroenergetyczne**

Przez północną część gminy Dobra (miejscowości Przenosza, Skrzydlna, Stróża) przebiega jednotorowa napowietrzna linia elektroenergetyczna wysokiego napięcia 110 kV w relacji Myślenice – Łososina. Obszar objęty niniejszą zmianą planu znajduje się ok 400 m na południe od tej linii, a zatem poza strefą kontrolowaną tej linii.

## **9.3. Inne zasoby przyrodnicze w gminie**

### **Prawnie chronione gatunki roślin**

W dostępnej charakterystyce zasobów przyrodniczych gminy brak dokładnej inwentaryzacji przyrodniczej obszaru objętego niniejszym opracowaniem. Uniemożliwia to pełną ocenę występowania gatunków roślin objętych ochroną prawną.

Według posiadanych informacji na obszarze niniejszej zmiany planu nie występują chronione gatunki roślin wymienione w załączniku nr 4 do Rozporządzenia Ministra Środowiska z dnia 9 października 2014r. w sprawie ochrony gatunkowej roślin (Dz.U. 2014 poz.1409), dla których jest wymagane wyznaczenie stref ochrony ostoi i stanowisk gatunków.

Z dostępnych informacji wynika, że na terenie Gminy Dobra występują rośliny chronione zgodnie z Rozporządzeniem Ministra Środowiska z dnia 9 października 2014 roku w sprawie ochrony gatunkowej roślin (Dz. U. z 2014 r., poz. 1409) wymienione w Załączniku 1 (objęte ścisłą ochroną z wyszczególnieniem gatunków wymagających ochrony czynnej), w

Załączniku 2 (objęte ochroną częściową) i w Załączniku 3 (objęte ochroną częściową, które mogą być pozyskiwane, oraz sposoby ich pozyskiwania).

W stosunku do roślin należących do dziko występujących gatunków podlegających ochronie wprowadzone zostały zakazy:

- zrywania, niszczenia i uszkodzania;
- niszczenia ich siedlisk i ostoi;
- dokonywania zmian stosunków wodnych, stosowania środków chemicznych, niszczenia ściółki leśnej i gleby w ostojach;
- pozyskiwania, zbioru, przetrzymywania, posiadania, preparowania i przetwarzania okazów gatunków;
- zbywania, nabywania, oferowania do sprzedaży, wymiany i darowizny okazów gatunków;
- wwożenia z zagranicy i wywożenia poza granicę państwa okazów gatunków.

Jak podkreślono wyżej, na obszarze niniejszej zmiany planu nie stwierdzono występowania gatunków roślin wymienionych w Załączniku 4 do wymienionego wyżej rozporządzenia, dla których wymagane byłoby wyznaczenie stref ochronnych ich ostoi lub stanowisk.

### **Siedliska przyrodnicze podlegające ochronie**

Wielowiekowa gospodarka człowieka spowodowała znaczne przekształcenia siedlisk przyrodniczych w zasiedlonych dolinach na terenie Gminy Dobra. Natomiast stosunkowo najmniej przekształcone są tereny górskie w paśmie Mogielicy i Jasienia oraz masywy Łopienia, Ćwilina, Śnieżnicy i Ciecienia. Informacje o występowaniu na terenie gminy siedlisk przyrodniczych podlegających ochronie pochodzą głównie ze standardowych formularzy danych obszarów Natura 2000. Na tej podstawie na terenie gminy zidentyfikowano 18 typów siedlisk wymienionych w załączniku 1 do Rozporządzenia Ministra Środowiska z dnia 13 kwietnia 2010 roku *w sprawie siedlisk przyrodniczych oraz gatunków będących przedmiotem zainteresowania Wspólnoty, a także kryteriów wyboru obszarów kwalifikujących się do uznania lub wyznaczenia jako obszary Natura 2000* (Dz. U. z 2010 r., Nr 77, poz. 510 z późn. zm.). Powierzchniowo dominują wśród nich siedliska leśne: buczyny żyzne i kwaśne. Siedlisko górskiego boru świerkowego występuje jedynie na niewielkiej powierzchni w podszczytowych partiach Mogielicy. Stosunkowo rozpowszechnione są także siedliska łąkowe - niżowe i górskie świeże łąki użytkowane ekstensywnie natomiast znacznie rzadsze są górskie łąki konietlicowe użytkowane ekstensywnie. Powierzchnia siedlisk łąkowych jak i ich rozmieszczenie podlega ciągłym zmianom w związku ze zmianami w użytkowaniu gruntów. Naturalna sukcesja roślinności leśnej na nieużytkowane łąki powoduje zmianę siedliska, podobnie jak i zabiegi agrotechniczne wykonywane na łąkach użytkowanych (nawożenie, wykaszanie wypas). Na niewielkiej powierzchni występują, jako siedliska podlegające ochronie, zespoły roślinne i zbiorowiska związane z formami skalnymi oraz jaskinie, a także torfowiska wysokie z roślinnością torfotwórczą. Natomiast regulacja Łososiny i zagospodarowanie doliny tej rzeki, sprawiły, że znikome powierzchnie zajmują siedliska lasów łąkowych oraz siedliska kamieńców i żwirowisk.

Według dostępnych źródeł informacji w granicach obszaru objętego omawianą zmianą planu nie ma siedlisk przyrodniczych, o których mowa w powyższym Rozporządzeniu.

## Prawnie chronione gatunki zwierząt

W odniesieniu do chronionych gatunków zwierząt dostępne są jedynie częściowe informacje dotyczące wszystkim przyrodniczych obszarów chronionych. Naturalna ruchliwość zwierząt oraz fakt, iż granice obszarów chronionych nie pokrywają się z granicami administracyjnymi gminy Dobra sprawiają, że informacje te mają charakter szacunkowy.

Z uwagi na rolnicze użytkowanie omawianego obszaru niniejszej zmiany planu, skład gatunkowy świata zwierząt jest tu znacznie zredukowany. Według posiadanych informacji na obszarze zmiany planu nie wyznaczono stref ochrony ostoi, miejsc rozrodu lub regularnego przebywania gatunków zwierząt wymienionych w załączniku nr 4 do Rozporządzenia Ministra Środowiska z dnia 16 grudnia 2016 r. w sprawie ochrony gatunkowej zwierząt. (Dz.U. 2016 poz. 2183 z późn. zm.).

W całej Gminie Dobra z uwagi na niewielki stopień przekształcenia środowiska w wyniku działalności człowieka najdogodniejsze warunki dla życia chronionych gatunków zwierząt występują w południowej części gminy w paśmie Mogielicy i Jasienia. W SDF dla obszaru Natura 2000 „Ostoja Gorczańska” wymieniono 33 gatunki zwierząt wymienionych w załączniku II do dyrektywy 92/43/EWG. Wśród nich jest 21 gatunków ptaków 6 gatunków ssaków, 3 gatunki płazów i 3 gatunki bezkręgowców. Obszar „Ostoja Gorczańska” obejmuje w większości tereny położone poza gminą. W związku z tym brak jest bliższych informacji o występowaniu tych gatunków na terenie gminy Dobra. Natomiast z opracowania pt. „Awifauna środkowej części Beskidu Wyspowego – propozycje ochrony” (Kajtoch Ł., Piestrzyńska-Kajtoch A.) pochodzą informacje o występowaniu w rejonie Mogielicy i Jasienia następujących gatunków ptaków podlegających ochronie: trzmiełojad (*Pernis apivorus*), orlik krzykliwy (*Aquila pomarina*), pustułka (*Falco tinnunculus*), kobuz (*Falco subbuteo*), głuszc ( *Tetrao urogallus*), cietrzew (*Tetrao tetrix*), włochatka (*Aegolius funereus*), sóweczka (*Glaucidium passerinum*), puchacz (*Bubo bubo*), dzięcioł trójpalczasty (*picoides tridactylus*), siwerniak (*anthus spinoletta*), płochacz halny (*Prunella collaris*), drożdżik (*Turdus iliacus*), pokrzewka jarzębata (*Sylvia nisoria*), czeczotka (*Carduelis flammea cabaret*).

Obszary natura 2000 „Uroczysko Łopień” i „Ostoje Nietoperzy Beskidu Wyspowego” są miejscem występowania kolonii nietoperzy. W jaskiniach na Łopieniu znajdują się miejsca hibernacji nocka Bechsteina (*Myotis bechsteinii*) nocka orzęsionego (*Myotis emarginatus*) nocka dużego (*Myotis myotis*) oraz podkowca małego (*Rhinolophus hipposideros*). Natomiast stary kościół w Skrzydlnej stanowiący jedną z enklaw obszaru „Ostoje Nietoperzy Beskidu Wyspowego” jest miejscem występowania kolonii rozrodczych podkowca małego i nocka orzęsionego oraz schronienie nocka dużego.

Jak dotychczas na terenie gminy nie utworzono stref ochrony ostoi, miejsc rozrodu lub regularnego przebywania dla gatunków wymienionych w załączniku nr 5 do Rozporządzenia Ministra Środowiska z dnia 6 października 2014 roku w sprawie ochrony gatunkowej zwierząt (Dz. U. z 2016 r., poz. 2183).

## 10. Identyfikacja czynników mających wpływ na środowisko, dobra materialne i dobra kultury

### 10.1. Czynniki negatywne

Czynnikiem negatywnym w odniesieniu do środowiska naturalnego, w tym jego elementu, jakim są zasoby wodne, jest niedostateczne wyposażenie gminy w system odprowadzania i oczyszczania ścieków. Obecnie na terenie gminy Dobra funkcjonuje oczyszczalnia ścieków w Dobrej, która jest rozbudowana. Sieć kanalizacyjna jest systematycznie rozbudowywana w górę doliny Łososiny. W związku z tym w części gminy położonej poza POCHK jedynie miejscowość Dobra jest wyposażona w sieć kanalizacyjną. Natomiast miejscowości położone w zlewni Stradomki, w tym obszar zmiany planu, nie są objęte systemem odprowadzania i oczyszczania ścieków. W dotychczas obowiązującym planie miejscowym wyznaczono teren pod budowę oczyszczalni ścieków w Przenoszy.

Omawiany projekt niniejszej zmiany planu nie wprowadza zmian w tym zakresie.

W skali całej gminy, innymi negatywnymi czynnikami mającymi wpływ na środowisko, dobra materialne i kulturowe są:

- - emisja zanieczyszczeń powietrza i hałasu przez pojazdy poruszające się drogą krajową nr 28 przez miejscowości Gruszowiec i Dobra (nie dotyczy to obszaru niniejszej zmiany planu),
- - wytwarzanie przez mieszkańców gminy oraz przez działające tu podmioty gospodarcze odpadów. Jest to nieodłączny element funkcjonowania jednostek osadniczych. Obszar gminy jest objęty zorganizowanym systemem zbiórki odpadów. Odpady są częściowo segregowane. Na terenie gminy nie ma wysypiska odpadów. Są one wywożone na wysypisko poza granicami gminy.
- - linie elektroenergetyczne – jako czynnik, który ma wpływ w pierwszym rzędzie na ludzi (pola elektromagnetyczne) i krajobraz. Przez obszar Gminy Dobra przebiega jednotorowa napowietrzna linia elektroenergetyczna wysokiego napięcia 110 kV (w relacji Myślenice – Łososina). Trasa tej linii przebiega poza obszarem zmiany planu.

## **10.2. Czynniki pozytywne**

Wśród czynników, które mogą skutkować pozytywnymi efektami dla środowiska najistotniejszym jest usytuowanie obszaru objętego zmianą planu pozwalające na utrzymanie struktury zagospodarowania terenów zapewniającej warunki bytowania gatunków chronionych w ramach obszaru Natura 2000 „Ostoje Nietoperzy Beskidu Wyspowego”.

## **11. Ocena potencjalnych zmian stanu środowiska obszaru gminy w przypadku nierealizowania postanowień projektowanego dokumentu**

Omawiany projekt zmiany planu obejmuje swoim zasięgiem obszar o powierzchni 3,2637 ha położony w miejscowości Stróża zlokalizowany poza granicami Południowomałopolskiego Obszaru Chronionego Krajobrazu.

Dotychczas na obszarze Gminy Dobra obowiązuje **Miejscowy Plan Zagospodarowania Przestrzennego Gminy Dobra uchwalony Uchwałą nr XXII-143/16 Rady Gminy Dobra z dnia 22 sierpnia 2016 roku** oraz jego zmiany:

- 1) - Uchwała nr XXXII/217/17 Rady Gminy Dobra z dnia 31 marca 2017 r. w sprawie uchwalenia częściowej zmiany Miejscowego Planu Zagospodarowania Przestrzennego Gminy Dobra wieś Chyszówki;
- 2) - Uchwała nr XXI/156/20 Rady Gminy Dobra z dnia 23 października 2020 r. w sprawie: zmiany Uchwały Nr XXIII-143/16 Rady Gminy Dobra z dnia 22 sierpnia 2016 roku w sprawie uchwalenia zmiany Miejscowego Planu Zagospodarowania Przestrzennego Gminy Dobra;
- 3) - Uchwała nr XXI/157/20 Rady Gminy Dobra z dnia 23 października 2020 r. w sprawie: zmiany Uchwały Nr XXIII-143/16 Rady Gminy Dobra z dnia 22 sierpnia 2016 roku w sprawie uchwalenia zmiany Miejscowego Planu Zagospodarowania Przestrzennego Gminy Dobra;
- 4) - Uchwała nr XXI/158/20 Rady Gminy Dobra z dnia 23 października 2020 r. w sprawie: zmiany Uchwały Nr XXIII-143/16 Rady Gminy Dobra z dnia 22 sierpnia 2016 roku w sprawie uchwalenia zmiany Miejscowego Planu Zagospodarowania Przestrzennego Gminy Dobra;
- 5) - Uchwała nr XXI/159/20 Rady Gminy Dobra z dnia 23 października 2020 r. w sprawie: zmiany Uchwały Nr XXIII-143/16 Rady Gminy Dobra z dnia 22 sierpnia 2016 roku w sprawie uchwalenia zmiany Miejscowego Planu Zagospodarowania Przestrzennego Gminy Dobra;
- 6) - Uchwała nr XXXVII/257/22 Rady Gminy Dobra z dnia 14 lutego 2022 r. w sprawie: zmiany Uchwały Nr XXIII-143/16 Rady Gminy Dobra z dnia 22 sierpnia 2016 roku w sprawie uchwalenia zmiany Miejscowego Planu Zagospodarowania Przestrzennego Gminy Dobra;
- 7) - Uchwała nr XXXVII/258/22 Rady Gminy Dobra z dnia 14 lutego 2022 r. w sprawie: zmiany Uchwały Nr XXIII-143/16 Rady Gminy Dobra z dnia 22 sierpnia 2016 roku w sprawie uchwalenia zmiany Miejscowego Planu Zagospodarowania Przestrzennego Gminy Dobra;
- 8) - Uchwała nr XLIV/305/22 Rady Gminy Dobra z dnia 21 lipca 2022 r. w sprawie: zmiany Uchwały Nr XXIII-143/16 Rady Gminy Dobra z dnia 22 sierpnia 2016 roku w sprawie uchwalenia zmiany Miejscowego Planu Zagospodarowania Przestrzennego Gminy Dobra;

## **12. Ocena uwzględnienia przez projektowany dokument celów oraz sposobów ochrony środowiska ustanowionych na szczeblu międzynarodowym, wspólnotowym i krajowym**

### **12.1. Dokumenty międzynarodowe i wspólnotowe**

Ochrona nietoperzy żyjących na obszarze Natura 2000 „Ostoje Nietoperzy Beskidu Wyspowego” jest celem ochrony środowiska o znaczeniu zarówno międzynarodowym jak i wspólnotowym oraz krajowym.



W przypadku omawianego projektu zmiany planu obszar objęty tą znajduje się w znacznej odległości od zidentyfikowanych miejsc zimowania nietoperzy, a także poza pasmami zieleni stanowiącymi trasy przelotów nietoperzy. W związku z tym ustalenia projektu zmiany planu nie kolidują z celami ochrony obszaru Natura 2000.

## **12.2. Dokumenty krajowe**

Podstawowym prawem w Polsce jest konstytucja i do jej zapisów odnoszone są wszystkie pozostałe dokumenty prawne. Przyjęta w 1997 roku Konstytucja Rzeczypospolitej Polskiej stwierdza, że Rzeczpospolita Polska zapewnia ochronę środowiska kierując się zasadą zrównoważonego rozwoju (Art. 5) ustala także, że ochrona środowiska jest obowiązkiem m.in. władz publicznych, które poprzez swą politykę powinny zapewnić bezpieczeństwo ekologiczne współczesnemu i przyszłym pokoleniom (Art. 74).

„Strategia na rzecz Odpowiedzialnego Rozwoju do roku 2020 (z perspektywą do 2030 roku)” oraz „Polityka Ekologiczna Państwa 2030” są dokumentami o charakterze ogólnym dotyczącymi znacznie szerszego wachlarza zagadnień niż miejscowy plan zagospodarowania przestrzennego.

Zgodnie z Krajowym Programu Oczyszczania ścieków Komunalnych gmina Dobra wchodzi w skład aglomeracji Dobra. Zarówno dotychczasowe działania w zakresie budowy systemu odprowadzania i oczyszczania ścieków są zgodne z założeniami aktualizacji KPOŚK. Omawiany projekt zmiany planu nie wprowadza zmian w tym zakresie.

## **13. Kierunki zmian w zagospodarowaniu terenów gminy Dobra w wyniku realizacji postanowień zmiany miejscowego planu zagospodarowania przestrzennego**

### **13.1. Zmiany powierzchniowe w stosunku do dotychczas obowiązującego planu**

Omawiany projekt zmiany planu zawiera ustalenia dotyczące przeznaczenia terenu dla terenu pod lokalizację obiektów związanych z kultem religijnym wraz z drogą dojazdową, w granicach miejscowości Stróża, zlokalizowanego poza granicami Południowomałopolskiego Obszaru Chronionego Krajobrazu. W projekcie zmiany planu przewidziano poszerzenie terenów przeznaczonych pod zainwestowanie w stosunku do ustaleń dotychczasowego planu o 1,62 ha. W dotychczas obowiązującym planie omawiany teren był częściowo przeznaczony pod tereny zabudowy mieszkaniowej jednorodzinnej, a częściowo pod tereny rolne. Planowany przyrost terenu do zainwestowania w niniejszej zmianie planu będzie się odbywać kosztem dotychczasowych terenów rolnych (zmiana R na UK 1,62 ha), a w pozostałym zakresie będzie to zmiana przeznaczenia z MN na UK. Nie przewiduje się uszczuplenia terenów leśnych.

Zestawienie powierzchni nowych terenów do zainwestowania, w stosunku do dotychczas obowiązujących miejscowych planów zagospodarowania przestrzennego z uwzględnieniem zmian punktowych przedstawiono w tabeli 14.

Lokalizację nowego terenu przeznaczonych do zainwestowania w niniejszej zmianie planu oraz tereny zainwestowane z obecnie obowiązujących planach przedstawiono w części kartograficznej opracowania.

Tabela 14. Projektowany przyrost terenów do zainwestowania.

Lp.	Miejscowość	Przyrost pow. terenów zainwestowania (ha)
1.	Stróża	1,62
<b>Razem</b>		<b>1,62</b>

Źródło: Obliczenia własne.

Niniejsza zmiana planu skutkować będzie poszerzeniem nowych terenów pod zainwestowanie o powierzchni 1,62 ha. W pozostałej części bowiem, teren był już przeznaczony pod zainwestowanie (wówczas MN) – w tej części zmiana niniejszego planu zmieni jedynie funkcję tego terenu.

## **13.2. Charakterystyka zmian jakościowych w stosunku do dotychczas obowiązujących planów**

Omawiany projekt Zmiany Miejscowego Planu Zagospodarowania Przestrzennego Gminy Dobra zawiera ustalenia określające planowaną zmianę przeznaczenia terenu dla terenu pod lokalizację obiektów związanych z kultem religijnym wraz z drogą dojazdową, w granicach miejscowości Stróża, zlokalizowanego poza granicami Południowomałopolskiego Obszaru Chronionego Krajobrazu, stanowiącą jeden obszar o powierzchni 3,2637 ha, położony w miejscowości Stróża poza granicami Południowomałopolskiego Obszaru Chronionego Krajobrazu. Dotychczas obszar ten był przeznaczony pod tereny rolne. Natomiast w omawianym projekcie zmiany planu jest on przeznaczony pod lokalizację obiektów związanych z kultem religijnym wraz z drogą dojazdową (pod budowę Klasztoru Karmelitanek Bosych z Zakopanego).

Obszary objęte omawianą zmianą planu znajduje się w miejscowości Stróża, w północnej części gminy Dobra poza granicami Południowomałopolskiego Obszaru Chronionego Krajobrazu. Niewielka powierzchniowo zmiana ustaleń planu stanowi istotną zmianę jakościową w zagospodarowaniu przestrzeni gminy. W przypadku realizacji ustaleń niniejszej zmiany planu, w miejscu dotychczasowych gruntów rolnych o niskiej przydatności rolniczej (V klasa bonitacyjna) powstanie ośrodek kultu religijnego o wielostronnym oddziaływaniu zarówno na środowisko jak i na życie religijne. Z punktu widzenia oddziaływania na środowisko najistotniejsze zmiany dotyczyć będą krajobrazu – usytuowanie klasztoru na wzniesieniu o wybitnej ekspozycji krajobrazowej oraz gospodarki wodno-ściekowej – konieczność wyposażenia klasztoru we własne urządzenia odprowadzania i oczyszczania ścieków ze względu na dość odległą perspektywę wyposażenia Stróży w system kanalizacji sanitarnej.

### **Ocena wpływu projektowanej zmiany na środowisko:**

Obszar objęty omawianą zmianą planu znajduje się w północnej części gminy Dobra, w miejscowości Stróża i w całości położony jest poza granicami Południowomałopolskiego

Obszaru Chronionego Krajobrazu. Przeznaczenie terenu rolnego na cele pod lokalizację obiektów związanych z kultem religijnym wraz z obiektami i urządzeniami towarzyszącymi oraz wraz z drogą dojazdową spowoduje nieznaczne uszczuplenia areału użytków rolnych (3,2637 ha). Jednak skala tych zmian jest małą i nie powinna mieć ona negatywnego wpływu na środowisko. Realizacja zabudowy spowoduje również pewne uszczuplenie powierzchni biologicznie czynnej. Będzie ono jednak obejmować znacznie mniejszą powierzchnię, ponieważ w projekcie zmiany planu wskazano wymóg minimalnego udziału powierzchni biologicznie czynnej dla terenu **9.2UK** na poziomie 30% powierzchni działki. Niniejsza zmiana planu nie spowoduje natomiast przeznaczenia terenów leśnych na cele nieleśne.

### **13.3. Skumulowane oddziaływania na środowisko zmiany planu i dotychczasowych miejscowego planów zagospodarowania przestrzennego**

Omówiona powyżej zmiana ustaleń planu będzie na etapie realizacji funkcjonować łącznie z pozostałymi ustaleniami obowiązującego planu miejscowego oraz jego zmian, a także z obowiązującym w Gminie Dobra od 1999 r. Studium uwarunkowań i kierunków zagospodarowania przestrzennego, które obecnie jest również przedmiotem zmiany (I/ strefa zainwestowania z preferencją dla kultu religijnego).

Oddziaływania na środowisko będą mieć charakter skumulowany, to znaczy będą generowane łącznie przez przedsięwzięcia i działalności istniejące i aktualnie realizowane oraz przez działania człowieka, które będą realizowane na podstawie tych ustaleń studium i planów, które nie ulegną zmianom, a także przez działania realizowane na podstawie omawianej zmiany planu. Szczególny charakter omawianej zmiany planu sprawia, że skumulowane oddziaływania polegać będą prawie wyłącznie na uszczupieniu areału gruntów rolnych na rzecz terenu pod lokalizację obiektów związanych z kultem religijnym wraz z drogą dojazdową.

Według dotychczasowych ustaleń planu miejscowego łączna powierzchnia terenów przeznaczonych do zainwestowania wynosi w gminie Dobra – 1845,55ha, z czego w miejscowości Stróża – 143,59 ha.

Szczególny zakres merytoryczny omawianej zmiany planu (umożliwienie budowy obiektów kultu religijnego i duszpasterstwa (w tym klasztoru), obiektów towarzyszących: usług publicznych i komercyjnych związanych z przeznaczeniem podstawowym, a także innych obiektów towarzyszących m.in.: zabudowa inwentarska, czy gospodarcza) sprawia, że pozostałe oddziaływania skumulowane są trudne do oszacowania.

Niniejsza zmiana planu będzie na etapie realizacji funkcjonować łącznie z tymi ustaleniami dotychczasowego planu, które pozostaną bez zmian. Oddziaływania na środowisko wynikające z realizacji zmienionego planu będą mieć charakter skumulowany, to znaczy będą generowane łącznie przez przedsięwzięcia i działalności istniejące i aktualnie realizowane oraz przez działania człowieka, które będą realizowane na podstawie tych ustaleń dotychczasowego planu, które nie ulegną zmianom a także przez działania realizowane na podstawie omawianej zmiany planu.

Podstawowym efektem skumulowanym ustaleń dotychczasowego miejscowego planu zagospodarowania przestrzennego i projektowanej zmiany planu są łączne rozmiary terenów przeznaczonych do zainwestowania. Rozmieszczenie, rozmiary i sposób zagospodarowania tych terenów w głównej mierze determinują pozostałe skumulowane oddziaływania na środowisko.

Zakres przestrzenny zmiany planu jest ograniczony do terenu obejmującego w całości działki ewidencyjne nr: 569/1, 576 oraz częściowo działki nr: 571, 569/4, 572, 573, 575 w miejscowości Stróża.

Skumulowaną powierzchnię terenów do zainwestowania w miejscowości Stróża przedstawiono w Tabeli 15.

Tabela 15. Skumulowana powierzchnia terenów do zainwestowania w miejscowości Stróża

Lp.	Miejscowość	dotychczasowa powierzchnia terenów do zainwestowania (ha)	Planowany przyrost pow. terenów do zainwestowania (ha)	Skumulowana powierzchnia terenów do zainwestowania (ha)	Powierzchnia miejscowości (ha)
1.	Stróża	143,59	1,62	145,21	1032,7
<b>Razem</b>		<b>143,59</b>	<b>1,62</b>	<b>145,21</b>	<b>1032,7</b>

Źródło: Obliczenia własne.

Jak wynika z powyższego zestawienia omawiana zmiana planu nie spowoduje istotnych zmian w powierzchni struktury przestrzennej terenów przeznaczonych do zainwestowania w stosunku do dotychczasowego planu, wizualnie będzie jednak to dość wyrazista zmiana (zarówno pod kątem architektonicznym jak i urbanistycznym), stanowiąca charakterystyczny akcent i dominantę w strukturze przestrzennej tej miejscowości.

Projektowany w ramach omawianej zmiany planu nowy teren pod lokalizację klasztoru dla siostr Karmelitanek (w tym kaplicy) wraz z obiektami i urządzeniami towarzyszącymi (w tym usługami publicznymi i komercyjnymi związanymi z przeznaczeniem, a także dom pielgrzyma oraz obiekty towarzyszące – w tym: budynki gospodarcze, inwentarskie itp.), jest usytuowany w głównej mierze pośród dotychczasowych terenów rolnych (niezainwestowanych). W sąsiedztwie omawianego terenu (na części działki nr 581/3 od strony drogi gminnej) zlokalizowany jest 1 dom mieszkalny jednorodzinny z budynkiem gospodarczym, a na dz. 652 trwa budowa.

Zgodnie z obowiązującym w Gminie Dobra miejscowym planem zagospodarowania przestrzennego i jego zmianami tereny przeznaczone do zainwestowania pod zabudowę mieszkaniową jednorodziną, zlokalizowane są wzdłuż drogi gminnej (dz. 539) i poza ww. dwoma przypadkami, są one jeszcze niezainwestowane. W sąsiedztwie terenu niniejszej zmiany planu, wyznaczone są również pojedyncze działki jako tereny pod zabudowę mieszkaniową jednorodziną, które zostały przeznaczone pod zabudowę (MN) zmianami punktowymi mpzp. (cz. dz. 572, dz. 574, dz. 577, dz. 581/4). W granicach niniejszej zmiany planu pod Klasztor na działce: 569/1,576, na części działek: 572 oraz małej części dz. 577 – w zakresie drogi dojazdowej, uchwalone są również zmiany pkt. miejscowego planu zagospodarowania przestrzennego, zgodnie z którymi tereny tych działek przeznaczone już są pod zainwestowanie (MN).

Na etapie niniejszej prognozy nie sposób dokładnie ocenić wzrostu natężenia ruchu drogowego i związanych z tym uciążliwości w zakresie emisji zanieczyszczeń powietrza i

hałasu, wskutek realizacji skumulowanych ustaleń opracowań planistycznych. Można jedynie przewidywać, że poziom tych uciążliwości na pewni zwiększy się w wyniku realizacji niniejszego przedsięwzięcia. Według informacji z portalu deon.pl, obecnie w klasztorze Karmelitanek Bosych w Zakopanem mieszka 14 siostr. Kaplica, dom pielgrzyma, usługi związane w przeznaczeniu podstawowym – na pewno będą generować zarówno zwiększony ruch drogowy, jak i zużywanie dóbr materialnych i wytwarzanie odpadów komunalnych. Można zatem przyjąć, że nastąpi wzrost zużycia wody i innych mediów, ilości wytwarzanych ścieków komunalnych oraz ilości wytwarzanych odpadów. W skali miejscowości Stróża, a tym bardziej całej Gminy Dobra, wzrost ten nie powinien być jednak znaczący i że można przewidywać, że zarówno system gospodarki odpadami jak i aktualnie rozbudowany system kanalizacji sanitarnej z pewnością będą w stanie przyjąć ilości odpadów i ścieków komunalnych produkowaną na tym terenie.

Nie ma również podstaw do przewidywania znaczącego negatywnego skumulowanego oddziaływania ustaleń dotychczasowego planu i omawianej zmiany planu na obszary Natura 2000 „Ostoje Nietoperzy Beskidu Wyspowego”, „Ostoja Gorczańska” czy „Uroczysko „Łopień”. Obszary te znajdują się w terenach leśnych, w znacznej odległości od terenu niniejszej zmiany planu.

## **14. Przewidywane, znaczące oddziaływania na środowisko w wyniku realizacji postanowień zmiany miejscowego planu zagospodarowania przestrzennego**

### **14.1. Różnorodność biologiczna**

Omawiany projekt zmiany planu zawiera ustalenia dotyczące przeznaczenia podstawowego i dopuszczalnego terenu pod lokalizację obiektów związanych z kultem religijnym wraz z drogą dojazdową, w granicach miejscowości Stróża na obszarze o powierzchni 3,2637 ha. W projekcie niniejszej zmiany planu przewidziano poszerzenie terenu pod zainwestowanie w stosunku do dotychczasowych planów (projektowane zmiany przedstawiono w części kartograficznej niniejszego opracowania).

Realizacja ustaleń zmiany planu pociągnie za sobą nieuniknioną zmianę warunków siedliskowych na terenie przeznaczonym do zainwestowania. Biorąc pod uwagę fakt, iż tego typu zmiana sposobu użytkowania będzie dotyczyć dotychczasowych terenów rolnych i nie obejmują terenów leśnych można przewidywać, iż zmiany warunków siedliskowych polegać będą głównie na uszczupleniu terenów zajmowanych dotychczas przez zbiorowiska trwałych użytków zielonych oraz zbiorowiska segetalne, na rzecz terenów zainwestowanych.

Omawiany zmiana planu obejmuje tereny rolne z niewielkimi zadrzewieniami w jego części północno wschodniej. Obszar ten jest położony w znacznej odległości od obszarów i obiektów chronionych na podstawie ustawy o *ochronie przyrody*. Brak jest informacji o występowaniu na omawianym obszarze gatunków roślin lub zwierząt podlegających prawnej ochronie. W związku z tym nie ma podstaw do przewidywania znaczącego negatywnego oddziaływania zmiany planu na bioróżnorodność gminy Dobra.

### **14.2. Ludzie**

Rada Gminy Dobra przystąpiła do zmiany studium oraz planu na wniosek Klasztoru Karmelitanek Bosych z Zakopanego. Wniosek podyktowany jest koniecznością poszukiwania nowego miejsca dla klasztoru, ponieważ w Zakopanem, w bezpośrednim sąsiedztwie dotychczasowego klasztoru planowana jest budowa osiedla apartamentowców. W takiej sytuacji zachowanie klauzury jest praktycznie niemożliwe. Realizacja zmiany planu będzie mieć zatem pozytywny wpływ na warunki życia siostr zakonnych. W odniesieniu do warunków życia pozostałych mieszkańców miejscowości Stróża wpływ niniejszej zmiany planu można ocenić jako neutralny.

### **14.3. Zwierzęta**

Według posiadanych informacji na obszarze zmiany planu nie występują gatunki zwierząt wymienione w załączniku nr 4 do Rozporządzenia Ministra Środowiska z dnia 16 grudnia 2016 r. w sprawie ochrony gatunkowej zwierząt. (Dz.U. 2016 poz. 2183 z późn. zm.), dla których wymagane jest wyznaczenia stref ochrony ostoi, miejsc rozrodu lub regularnego przebywania. Rozszerzanie terenów zainwestowania pociągnie za sobą uszczuplenie terenów biologicznie czynnych stanowiących miejsce bytowania i żerowania pewnej ilości zwierząt występujących pospolicie w terenach rolnych. Nie ma zatem podstaw do przewidywania znaczącego negatywnego oddziaływania omawianej zmiany planu na świat zwierząt gminy Dobra.

### **14.4. Rośliny**

Realizacja ustaleń omawianej zmiany planu spowoduje nieuchronne zniszczenie roślinności w związku z realizacją nowej zabudowy na terenach przeznaczonych na ten cel w projekcie zmiany planu.

Będzie to dotyczyć terenu o powierzchni 3,2637 ha. Dotychczas tereny te pokryte są głównie pospolitą roślinnością użytków rolnych i nie ma informacji o występowaniu na tych terenach ważnych stanowisk roślin chronionych. Na terenach nowej zabudowy trwałe zniszczenie szaty roślinnej nastąpi jedynie w miejscach lokalizacji budynków, drogi dojazdowej oraz innych obiektów budowlanych. Natomiast w otoczeniu tych obiektów szata roślinna zostanie odtworzona w formie ogrodu klasztornego oraz zieleni urządzonej.

Projekt niniejszej zmiany planu nie przewiduje uszczuplenia terenów leśnych.

W związku z powyższym nie ma podstaw do przewidywania znaczącego negatywnego oddziaływania realizacji omawianej zmiany planu na szatę roślinną gminy Dobra.

### **14.5. Wody**

Realizacja omawianej zmiany planu oznaczać będzie możliwość powstania klasztoru Karmelitanek Bosych na nowo wyznaczonym obszarze o powierzchni 3,2637 ha. Powstanie klasztoru będzie mieć wpływ na stosunki wodne gminy, ponieważ będzie związane ze wzrostem spożycia wody pitnej oraz ze wzrostem ilości wytwarzanych ścieków komunalnych. Według dostępnych informacji w klasztorze w Zakopanem jest obecnie 14 siostr. Przyjmując jednostkowe zapotrzebowanie na wodę w ilości 80 dm<sup>3</sup>/M/d, łączne średnie zapotrzebowanie na wodę mogłoby wzrosnąć o około 1,12 m<sup>3</sup>/dobę. O taką samą wielkość wzrosłaby ilość powstających ścieków komunalnych. Należy jednakże pamiętać, że takie oszacowanie jest

obarczone stosunkowo dużym ryzykiem błędu ponieważ nie sposób oszacować jak będzie się kształtować liczba siostr zakonnych w najbliższych. Nieznana jest także ilość osób przybywających do klasztoru na kilkudniowy pobyt w charakterze gości (dom pielgrzyma) oraz osób zatrudnionych tu (obsługa, usługi, utrzymanie zieleni, itp.) Można jednakże przewidywać, że zasoby wodne gminy Dobra są wystarczające dla pokrycia wzrostu zapotrzebowania na wodę pitną. Natomiast wzrost ilości ścieków komunalnych pociąga za sobą konieczność intensyfikacji prac nad rozbudową systemu odprowadzania i oczyszczania ścieków, który dotychczas nie obejmuje większości terenów osadniczych gminy Dobra położonych poza POCHK.

## 14.6. Powietrze

Realizacja nowej zabudowy w wyniku realizacji omawianej zmiany planu będzie mieć niewielki wpływ na jakość powietrza. Polegać on będzie na emisji do atmosfery pewnej ilości zanieczyszczeń gazowych i pyłowych w wyniku spalania paliw dla celów ogrzewania budynków oraz przygotowania posiłków w obiektach usługowych, oraz emisji generowanej przez ruch samochodowy (który będzie kierowany na parking). Na etapie niniejszej prognozy nie sposób oszacować wielkości tych emisji, gdyż nie są znane rodzaje paliw, które będą stosowane dla celów grzewczych. Najkorzystniejszym dla środowiska byłoby wykorzystanie gazu. Niezależnie jednak od rodzaju paliwa rozwiązania w zakresie ogrzewania budynków będą musiały spełniać wymogi Uchwały Nr XXXII/452/17 Sejmiku Województwa Małopolskiego z dnia 23 stycznia 2017 roku w sprawie wprowadzenia na obszarze województwa małopolskiego ograniczeń i zakazów w zakresie eksploatacji instalacji, w których następuje spalanie paliw.

Realizacja nowego zainwestowania spowoduje również krótkoterminowe, przejściowe negatywne oddziaływanie na jakość powietrza w związku z emisją zanieczyszczeń gazowych i pyłowych w wyniku pracy maszyn budowlanych oraz w wyniku zwiększonego natężenia ruchu drogowego w związku z transportem materiałów budowlanych.

Na etapie niniejszej prognozy nie sposób ocenić wielkości tych uciążliwości, ani co do ich natężenia (stężenia substancji zanieczyszczających w powietrzu i poziomemu hałasowi), ani co do ich zasięgu przestrzennego.

## 14.7. Powierzchnia ziemi

Wpływ realizacji omawianej zmiany planu na powierzchnię ziemi będzie ograniczony do nowych obszarów zainwestowania wyznaczonych w projekcie zmiany planu. Zmiany ukształtowania powierzchni ziemi będą wynikiem robót ziemnych związanych ze wznoszeniem budynków oraz z budową drogi dojazdowej. Nieuniknioną konsekwencją realizacji zabudowy będzie zniszczenie pokrywy glebowej w miejscach posadowienia budynków. Zgodnie z ustaleniami omawianego projektu zmiany planu powierzchnia nowych terenów przeznaczonych do zainwestowania wynosi 1,62 ha. Skala możliwych przekształceń powierzchni ziemi w związku z realizacją zabudowy jest ograniczona poprzez przyjęte wskaźniki intensywności zainwestowania. Wskaźnik powierzchni zabudowy do powierzchni działki lub części działki znajdującej się w terenie budowlanym – nie większy niż 50%; wskaźnik powierzchni biologicznie czynnej do powierzchni działki lub części działki znajdującej się w terenach budowlanych – nie mniejszy niż 30%. Maksymalną wysokość zabudowy dla budynków innych niż obiekty kultu religijnego określono na 20 m. Rozpiętość wysokości względnych w granicach obszaru zmiany planu wynosi ok. 33 m. Wysokość

względna obszaru zmiany planu ponad dno doliny Stróskiej Rzeki wynosi ok 150 m. Biorąc pod uwagę planowaną skalę zabudowy oraz istniejące zróżnicowanie rzeźby terenu nie ma podstaw do przewidywania znaczących zmian w rzeźbie terenu w wyniku realizacji omawianej zmiany planu.

## 14.8. Krajobraz

Ocena walorów krajobrazu przy istniejącym i projektowanym zagospodarowaniu terenu jest zawsze obarczona pewną dozą subiektywizmu. W opinii autorów prognozy lokalizacja planowanego nowego klasztoru na wzniesieniu o wybitnej ekspozycji krajobrazowej sprawia, że realizacja zmiany planu pociągnie za sobą znaczące oddziaływanie na krajobraz. Kolejne etapy planowania, projektowania i realizacji przedsięwzięcia zdecydują, czy będzie to oddziaływanie pozytywne, czy też negatywne. W Małopolsce istnieje wiele pozytywnych przykładów w tej dziedzinie np. Klasztor Bernardynów w Kalwarii Zebrzydowskiej, Klasztor Benedyktynów w Tyńcu. Ustalenia projektu niniejszej zmiany planu dotyczące kształtowania zabudowy, jej intensywności oraz minimalnego udziału powierzchni biologicznie czynnej, pozwalają na harmonijne wkomponowanie nowej zabudowy w krajobraz północnej części gminy Dobra. Wstępną wizualizację planowanych obiektów klasztoru przedstawiają poniższe ilustracje.



Ryc. 1 – Wizualizacja klasztoru z lotu ptaka (autor: Krzysztof Smoliński)





Ryc. 2 – Wizualizacje (autor: Krzysztof Smoliński)



Ryc. 3 – Wizualizacja północnej i południowej oraz wschodniej i zachodniej elewacji planowanego klasztoru (autor: Krzysztof Smoliński)

## 14.9. Klimat

Realizacja ustaleń projektu zmiany planu spowoduje zmiany w użytkowaniu terenów, które powodują pewne zmiany klimatu lokalnego. Wynikać one będą głównie ze stworzenia nowych możliwości zabudowy.

Realizacja nowej zabudowy na terenach uprzednio użytkowanych rolniczo pociąga za sobą pewne zmiany klimatu lokalnego. Są to zmiany wartości albedo oraz deformacje prędkości i kierunku wiatru w związku z lokalizacją budynków. Realizacja budynku powoduje również zmiany warunków nasłonecznienia w jego otoczeniu. Skala projektowanych zmian w użytkowaniu terenu oraz zawarte w projekcie zmiany planu ograniczenia dotyczące intensywności zabudowy, a także wymogi w zakresie minimalnego udziału powierzchni biologicznie czynnej w powierzchni działki budowlanej pozwalają przewidywać, iż nie będą to zmiany znaczące dla warunków życia mieszkańców gminy Dobra.

## 14.10. Zasoby naturalne

W granicy obszaru objętego omawianą zmianą planu ani w jego bezpośrednim sąsiedztwie nie ma udokumentowanych złóż surowców mineralnych. W związku z tym realizacja ustaleń zmiany planu nie będzie mieć wpływu na warunki eksploatacji złóż.

## 14.11. Zabytki, dobra kultury współczesnej i miejsca pamięci

W granicach obszaru objętego omawianą zmianą planu ani w jego bezpośrednim sąsiedztwie nie ma obiektów zabytkowych wpisanych do rejestru zabytków lub ujętych w gminnej ewidencji zabytków. Nie ma tu również stanowisk archeologicznych ujętych w ewidencji zabytków archeologicznych. W związku z tym ustalenia omawianej zmiany planu nie będą mieć wpływu na warunki ochrony i ekspozycji obiektów zabytkowych.

W 2022 r. z inicjatywy Sióstr, wzniesiono tu figurę św. Józefa z dzieciątkiem.



Fot. 15 – Figura św. Józefa z dzieciątkiem

## **14.12. Dobra materialne**

Omawiany projekty zmiany planu dla obszaru o powierzchni 3,2637 ha tworzy możliwości budowy nowego Klasztoru Karmelitanek Bosych z Zakopanego oraz realizacji związanych z klasztorem budynków, obiektów infrastruktury technicznej i komunikacyjnej. Ryzyko strat materialnych związane jest z występowaniem według map SOPO nieaktywnego osuwiska w północno wschodniej części omawianego obszaru.

W celu ograniczenia do minimum ryzyka strat w wyniku ruchów osuwiskowych realizacja obiektów budowlanych w powinna być poprzedzona opracowaniem, zgodnie z wymogami przepisów odrębnych, geotechnicznych warunków posadowienia obiektów budowlanych zawierających zalecenia dotyczące zabezpieczenia obiektów budowlanych i prowadzenia prac budowlanych w sposób nienaruszający równowagi mas ziemnych, niezagrażający uaktywnieniem się ruchów osuwiskowych. Niezbędna jest także realizacja tych zaleceń. Granice osuwiska przedstawiono w części kartograficznej niniejszej prognozy.

## **15. Przewidywane oddziaływania wynikające z realizacji zmiany planu na cele, przedmiot ochrony oraz integralność obszarów Natura 2000**

Najbliższy Obszar Natura 2000 „Ostoje Nietoperzy Beskidu Wyspowego” (PLH120052). Granica tego obszaru w miejscowości Wilkowisko znajduje się w odległości ok 1,5 km na północny wschód od granicy obszaru niniejszej zmiany planu. Ograniczona skala projektowanej zmiany planu sprawia, że nie ma podstaw do przewidywania znaczącego negatywnego oddziaływania wynikającego z realizacji zmiany planu na Obszar Natura 2000.

## **16. Przewidywane oddziaływania wynikające z realizacji zmiany planu na pozostałe obszary i obiekty podlegające ochronie na podstawie ustawy o ochronie przyrody**

Poza obszarem Natura 2000 „Ostoje Nietoperzy Beskidu Wyspowego”, najbliższym obiektem chronionym na podstawie ustawy o *ochronie przyrody* jest pomnik przyrody, lipa w Porąbce znajdujący się ok. 1,7 km na południe od granic obszaru zmiany planu. Obszar objęty zmianą planu znajduje się w znacznej odległości od położonych na terenie gminy Dobra rezerwatów przyrody „Śnieżnica” i „Mogielica”. Ze względu na znaczą odległość nie ma podstaw do przewidywania znaczącego negatywnego oddziaływania realizacji omawianej zmiany planu na pomnik przyrody.

## **17. Rozwiązania eliminujące, ograniczające lub kompensujące negatywne oddziaływania na środowisko**

W omawianym projekcie zmiany planu zawarto szereg rozwiązań eliminujących i ograniczających negatywne oddziaływania na środowisko.

W zakresie ochrony bioróżnorodności są to:

- usytuowanie planowanego obszaru przeznaczonego pod zainwestowanie w bezpiecznej odległości od obszarów Natura 2000 „Ostoje Nietoperzy Beskidu Wyspowego”, „Ostoja Gorczańska” i „Uroczysko Łopień”;
- usytuowanie obszaru zmiany planu w znacznej odległości od obszarów leśnych;
- ustalenie wymogu znacznego udziału powierzchni biologicznie czynnych w terenach przeznaczonych do zainwestowania (wskaźnik powierzchni biologicznie czynnej: nie mniejszy niż 30%).

W zakresie ochrony dóbr kultury i krajobrazu:

- ograniczenie intensywności planowanej zabudowy od 0,1 do 0,5;
- wskaźnik powierzchni zabudowy nie większy niż 50%;
- ustalenie wymogu znacznego udziału powierzchni biologicznie czynnej w terenie przeznaczonym do zainwestowania nie mniejszy niż 30%.

## **18. Ustalenia projektu zmiany planu a predyspozycje dla kształtowania struktury funkcjonalno-przestrzennej określone w opracowaniu ekofizjograficznym**

W opracowaniu ekofizjograficznym wykonanym dla gminy Dobra w 2013 roku wydzielono 5 odrębnych typów terenów predysponowanych do pełnienia zróżnicowanych funkcji:

### **1. Obszary predysponowane do pełnienia funkcji leśnej.**

Tereny o predyspozycjach dla realizacji gospodarki leśnej wraz z terenami polan śródleśnych oraz rolnymi wskazanymi do zalesień i ochrony zasobów środowiska. Obejmuje zwarte kompleksy leśne o wysokim stopniu naturalności stanowiące najcenniejszy zasób przyrodniczy i krajobrazowy. Podstawową zasadą jest dbałość o wartość ekologiczną terenów leśnych, a realizacja gospodarowania oparta na ochronie i kształtowaniu systemu ekologicznego. Obszar położony w większości w obrębie Południowomałopolskiego Obszaru Chronionego Krajobrazu i obszaru Natura 2000 Ostoja Gorczańska i Uroczysko Łopień charakteryzuje się występowaniem wielu chronionych siedlisk, gatunków roślin, zwierząt i grzybów oraz miejscem migracji zwierząt w skali lokalnej i regionalnej. Z uwagi na budowę geologiczną, duże zróżnicowanie hipsometryczne (głęboko wcięte doliny potoków) występują tu liczne osuwiska o różnym stopniu aktywności, które w przypadku zmiany sposobu użytkowania mogą się uaktywnić, objąć znacznie większe powierzchnie a także wystąpić na nowych terenach. Obszar predysponowany w całości do pełnienia funkcji ekologicznych bez prawa zabudowy, z wyjątkiem obiektów związanych z gospodarką leśną, turystyką i infrastrukturą techniczną o znaczeniu regionalnym przy zachowaniu wymogów ochrony walorów krajobrazowych i estetycznych.

## **2. Obszary predysponowane do pełnienia funkcji terenów otwartych.**

Obejmuje tereny w większości rolne przylegające do zwartych kompleksów leśnych. Podstawową funkcją terenu jest produkcja rolna, ochrona środowiska przyrodniczego i terenów otwartych oraz ochrona wartości krajobrazowych w skali gminy i regionu. W zagospodarowaniu tego terenu powinna dominować podstawowa funkcja – gospodarka rolna na glebach o niższej klasie bonitacyjnej. Teren obejmuje też zalesienia i zadrzewienia śródpolne, często związane z ciekami i siedliskami wilgotnymi. Wymaga maksymalnej ochrony przed zabudową głównie ze względów krajobrazowych. Występują tu również liczne i rozległe tereny osuwisk o różnym stopniu aktywności, które w przypadku zainwestowania mogą się znacząco uaktywnić. Obszar predysponowany do pełnienia funkcji rolno-leśnej bez prawa lokalizacji nowej zabudowy w tym zagrodowej i agroturystycznej, z wyjątkiem obiektów związanych z infrastrukturą techniczną lub komunikacyjną i rekreacją.

## **3. Obszar ochrony koryta rzeki Łososiny i Stradomki.**

Na obszarze gminy Dobra wskazane zostały tereny, których granicę wyznacza prawdopodobieństwo wystąpienia wód powodziowych  $Q_{0,2\%}$ , a wewnątrz tego obszaru wskazano strefę  $Q_{1\%}$  oraz  $Q_{10\%}$  jako dodatkowe predyspozycje i uwarunkowania rozwoju terenów gminy. Obszary szczególnego zagrożenia powodzią, na których prawdopodobieństwo wystąpienia powodzi jest: wysokie  $Q_{10\%}$  i wynosi raz na 10 lat oraz średnie  $Q_{1\%}$  i wynosi raz na 100 lat, a także obszary na których prawdopodobieństwo powodzi jest niskie  $Q_{0,2\%}$  i wynosi raz na 500 lat, zostały wyznaczone na podstawie nowych map zagrożenia powodziowego (aktualizacja 22 października 2020 r).

W ciągu roku, w okresach większych wezbrań, powodzi lub roztopów tereny te są kilkakrotnie zalewane zwłaszcza wzdłuż terenów przykorytowych.

Obszar ten obejmuje powierzchnie wodne, kamieniec przechodzący w tereny zieleni niskiej z płacami zieleni wysokiej i krzewami, a także istniejące tereny zabudowy mieszkaniowej. Na terenach zieleni rozwijają się przede wszystkim wtórnie wykształcone łąki rajgrasowe, czyli łąki świeże, z dużym udziałem licznych gatunków roślin naczyniowych. Łąki te ciągną się pasem o zmiennej szerokości i stanowią wraz z kamieńcem przyrodniczo bardzo cenne obramowanie koryt rzek. Strefa zajęta przez łąki wykształcone, jako murawy trawiaste wraz z lokalnymi zaroślami, wykazuje dość liczne przestrzenne powiązania z otaczającymi terenami innych obszarów funkcjonalnych.

Wpływa to na tworzenie środowiskowych powiązań i cennych połączeń funkcjonalnych o charakterze ekologicznym, cennych dla warunków środowiska przyrodniczego tego terenu. Sprzyja to m.in. rozwojowi i ekspansji drobnych zwierząt (m.in. woda-ląd), a także ich migracji, wymianie puli genów i służy ogólnemu wzrostowi różnorodności biologicznej omawianego terenu.

Obszar charakteryzuje się ogólnie wysokimi walorami przyrodniczymi i krajobrazowymi. Powinien obowiązywać zakaz wznoszenia stałych obiektów budowlanych w strefie  $Q_{1\%}$  za wyjątkiem koniecznych obiektów infrastruktury technicznej i komunikacyjnej. Wszelkie działania muszą uwzględniać istniejącą strukturę środowiska przyrodniczego i być podporządkowane m.in. prawidłowemu funkcjonowaniu i zachowaniu różnorodności biologicznej.

W skali regionalnej obszar ten stanowi oś korytarza ekologicznego z licznymi przebiegającymi prostopadle korytarzami lokalnymi umożliwiającymi przemieszczanie się zwierząt między poszczególnymi grupami górskimi.

#### **4. Obszary predysponowane do rozwoju zabudowy mieszkaniowej i usługowej.**

Wyznaczone zostały dla potrzeb perspektywnego rozwoju gminy z uwzględnieniem ochrony środowiska i zasobów kulturowych. W większości są to tereny wolne od zabudowy, użytkowane rolniczo, których wykorzystanie powinno następować sukcesywnie poprzez wskazywanie ich w dokumentach planistycznych z uwzględnieniem potrzeb rozwojowych gminy.

W kierunkach zagospodarowania obszaru powinny obowiązywać zróżnicowane wymagania intensywności i gabarytów zabudowy w zależności od aktualnego zagospodarowania i położenia względem form rzeźby.

W obszarze tym obowiązują wymagania dostosowania nowych obiektów do charakteru zabudowy, która nie powinna stwarzać dysonansu w krajobrazie kulturowym i przyrodniczym (np. dominanty).

Zagospodarowanie terenów w całej strefie powinno uwzględniać:

- dogęszczenie zabudowy w istniejących terenów budowlanych;
- utrzymanie gabarytów zabudowy w skali właściwej dla przyległych terenów;
- lokalizacje obiektów i funkcji usługowych przy zachowaniu ochrony terenów należących do systemu przyrodniczego (obudowa biologiczna cieków, zadrzewienia, tereny zieleni urządzonej i nieurządzonej);
- zakaz lokalizacji zakładów przemysłowych powodujących uciążliwości wykraczające poza granice działki, do której użytkownik ma tytuł prawny;
- rozwój infrastruktury technicznej zwłaszcza sieci kanalizacyjnej.

Z terenów przeznaczonych do zainwestowania należy bezwzględnie wyłączyć doliny cieków i ich budowę biologiczną enklawy lasów i zadrzewienia śródpolne oraz aktywne i częściowo aktywne tereny osuwisk.

#### **5. Obszary zdegradowane.**

Wyodrębniono dwa obszary, których sposób użytkowania spowodował lub spowoduje utratę wartości przyrodniczych. Są to:

- kamieniołom w Skrzydlnej wraz z terenami i obszarami górniczymi (złóże Skrzydlna I do III) o łącznej powierzchni 4,75 ha;
- kamieniołom w Porąbce wraz z terenami i obszarami górniczymi (złóże Porąbka I do III) o łącznej powierzchni 13,52 ha.

Eksploatacja odkrywkowa piaskowców spowodowała również utratę wartości krajobrazowych obszaru, przy równoczesnym odsłonięciu warstw geologicznych ich struktury i przebiegu.

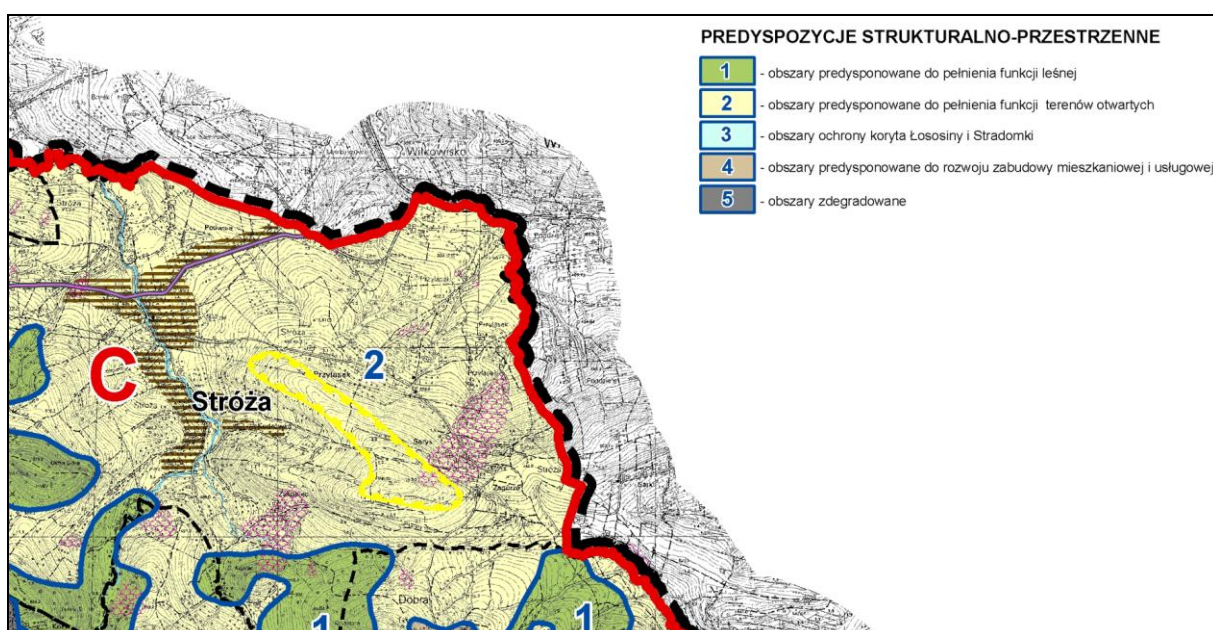
Po zakończeniu eksploatacji terenu wymagać będzie rekultywacji, a sposób zagospodarowania powinien zmierzać w kierunku turystycznego wykorzystania, jako np. ścieżka dydaktyczna do stanowiska dokumentacyjnego.

Na podstawie analizy przyrodniczych uwarunkowań rozwoju w tym samym opracowaniu ekofizjograficznym stwierdzono, iż: *warunki środowiska przyrodniczego sprzyjają rozwojowi różnorodnych form działalności człowieka. Istniejące uwarunkowania naturalne tworzą wprawdzie na niektórych terenach zdecydowane preferencje dla rozwoju wyspecjalizowanych dziedzin ludzkiej aktywności, ale nie wykluczają całkowicie innych form działalności. Dlatego też opisane poniżej predyspozycje do kształtowania struktury funkcjonalno-przestrzennej stanowią istotną przesłankę dla formułowania ustaleń studium uwarunkowań i kierunków zagospodarowania przestrzennego oraz miejscowych planów zagospodarowania przestrzennego, ale nie determinują ich w sposób jednoznaczny. Oznacza to, iż ustalenia studium i planów miejscowych mogą odbiegać od opisanych poniżej*

*predyspozycji, jeżeli przemawiają za tym inne przesłanki niż uwarunkowania środowiska przyrodniczego, pod warunkiem zachowania wymagań określonych w przepisach odrębnych.*

Możliwości porównania opisanych powyżej predyspozycji z ustaleniami projektu zmiany planu są ograniczone z kilku powodów:

- zbliżony charakter funkcji użytkowych sprawia, iż niektóre funkcje występują w kilku kategoriach predyspozycji (np. rolnictwo, osadnictwo). Nie sposób zarazem rozgraniczyć tych funkcji w przestrzeni gdyż cechy środowiska są sprzyjające dla większej ilości funkcji;
- omówione powyżej 5 kategorii predyspozycji nie wyczerpuje wszystkich możliwości użytkowania, jakie mogą się pojawić w związku z różnorodnością aktywności człowieka;
- lista potencjalnych przeznaczeń terenów jest znacznie dłuższa niż przytoczona powyżej lista predyspozycji.



Ryc. 3 – Wycinek mapy Ekofizjografia II (Walory przyrodnicze, predyspozycje strukturalno- przestrzenne) dla miejscowości Stróża

Obszar niniejszej zmiany planu położony jest w obszarach predysponowanych do pełnienia funkcji terenów otwartych „2”, obejmujący tereny w większości rolne.

Niniejsza zmiana planu, a także sporządzana równocześnie z nią zmiana studium, z pewnością zmieni charakter tego miejsca głównie pod względem krajobrazowo-przestrzennym, nienaruszonym pozostanie natomiast jego otoczenie.

## **19. Propozycje rozwiązań alternatywnych do zawartych w projekcie zmiany planu**

Ustalenia omawianego projektu zmiany planu uwzględniają uwarunkowania przyrodnicze i kulturowe rozwoju gminy jak również wcześniejsze przesądzenia planistyczne oraz wniosek Klasztoru Karmelitanek Bosych z Zakopanego, stanowiący podstawę podjęcia

przez Radę Gminy Dobra Uchwały nr XXXIV/247/21 w sprawie przystąpienia do zmiany nr 1 studium uwarunkowań i kierunków zagospodarowania przestrzennego gminy Dobra jak i uchwały Rady Gminy Dobra z dnia 21 grudnia 2021 r nr XXXIV/248/21 w sprawie: przystąpienia do zmiany miejscowego planu zagospodarowania przestrzennego gminy Dobra.

Zgodnie z nią zmiana planu obejmuje obszar oznaczony na załączniku graficznym do Uchwały, w zakresie wprowadzenia do ustaleń planu terenu przeznaczonego pod lokalizację obiektów związanych z kultem religijnym wraz z drogą dojazdową w granicach miejscowości Stróża.

Biorąc powyższe przesłanki pod uwagę na etapie niniejszej prognozy odstąpiono od formułowania propozycji rozwiązań alternatywnych w stosunku do przedstawionych w projekcie zmiany planu.

## **20. Wnioski złożone do prognozy oddziaływania na środowisko**

Zgodnie z aktualnie obowiązującą procedurą planistyczną po ogłoszeniu o przystąpieniu do sporządzenia Zmiany Miejscowego Planu Zagospodarowania Przestrzennego Gminy Dobra wraz ze strategiczną prognozą oddziaływania na środowisko umożliwiony jest udział społeczeństwa przy opracowywaniu wymienionych wyżej dokumentów poprzez między innymi składanie wniosków do prognozy.

W okresie określonym w obwieszczeniu o przystąpieniu do sporządzania niniejszej zmiany planu wraz z prognozą oddziaływania na środowisko do prognozy nie złożono żadnego wniosku.

## **21. Streszczenie**

W Gminie Dobra opracowano projekt zmiany miejscowego planu zagospodarowania przestrzennego dla obszaru o powierzchni 3,2637 ha, położonego w miejscowości Stróża. Dla tego projektu opracowano prognozę oddziaływania na środowisko zgodnie z ustawą o udostępnianiu informacji o środowisku i jego ochronie, udziale społeczeństwa w ochronie środowiska oraz o ocenach oddziaływania na środowisko. Przyrost nowych terenów przeznaczonych pod zainwestowanie wynosi 1,62 ha. W pozostałym zakresie jest to jedynie zmiana funkcji przeznaczenia terenu z MN na UK oraz KDW2.

Celem niniejszej zmiany planu jest umożliwienie budowy Klasztoru Karmelitanek Bosych z Zakopanego. Równocześnie ze zmianą niniejszej zmiany planu sporządzana jest zmiana nr 1 Studium uwarunkowań i kierunków zagospodarowania przestrzennego Gminy Dobra pod możliwość lokalizacji tej inwestycji („I” – strefa zainwestowania z preferencją dla kultu religijnego).

Z niniejszej prognozy wynika, że realizacja projektu zmiany planu będzie mieć następujące nieuchronne negatywne oddziaływania na środowisko:

- zajęcie na cele zainwestowania UK i KDW2 dotychczasowych gruntów rolnych o powierzchni 1,62 ha (przyrost nowych terenów do zainwestowania),



- zajęcie na cele zainwestowania UK i KDW2 dotychczasowych gruntów rolnych ale w obowiązującym obecnie planie przeznaczonych już wcześniej pod zainwestowanie (jako MN) o powierzchni 1,64 ha,
- nienaruszenie gruntów leśnych,
- wzrost zużycia wody i wzrost ilości powstających ścieków i odpadów komunalnych w związku z powstaniem klasztoru i obiektów towarzyszących.

Ze względu na położenie obszaru zmiany planu na wybitnie eksponowanym wzniesieniu, budowa Klasztoru Karmelitanek Bosych może albo upiększyć albo zeszpecić krajobraz północnej części gminy Dobra. Dlatego na kolejnych etapach planowania i projektowania konieczna jest szczególna dbałość o walory estetyczno-krajobrazowe powstającej zabudowy.